

Obsah

| | |
|---|-----------|
| 1. Vízia mikroregiónu..... | 2 |
| 2. Audit zdrojov..... | 2 |
| 2.1. História jednotlivých obcí..... | 2 |
| 2.2. Prírodné charakteristiky..... | 6 |
| 2.2.1. Chránené krajinné oblasti..... | 6 |
| 2.2.2. Minerálne pramene..... | 6 |
| 2.2.3. Ekologická stabilita územia..... | 6 |
| 2.3. Demografická situácia..... | 7 |
| 2.3.1. Historický vývin počtu obyvateľov..... | 7 |
| 2.3.2. Veková štruktúra obyvateľstva vyjadrená v percentách..... | 8 |
| 2.3.3. Priemerný vek obyvateľstva..... | 11 |
| 2.3.4. Štruktúra obyvateľstva v roku 2001 podľa národností..... | 12 |
| 2.3.5. Štruktúra obyvateľstva v roku 2001 podľa ukončeného vzdelania..... | 14 |
| 2.3.6. Vývoj nezamestnanosti v obciach mikroregiónu..... | 17 |
| 2.4. Domový a bytový fond rok 2001..... | 17 |
| 2.4.1. Veková štruktúra bytového fondu..... | 17 |
| 2.5. Infraštruktúra a služby..... | 20 |
| 2.5.1. Infraštruktúra..... | 20 |
| 2.5.2. Verejnoprospešné služby..... | 22 |
| 2.6. Kultúrne zariadenia..... | 24 |
| 3. SWOT analýza..... | 25 |
| 3.1. Infraštruktúra a životné prostredie..... | 25 |
| 3.2. SWOT- malé , stredné podnikanie a cestovný ruch..... | 26 |
| 3.3. SWOT – kultúra, šport, služby..... | 26 |
| 4. Definovanie kritických oblastí..... | 27 |
| 5. Akčné plány..... | 27 |
| 6. Časový harmonogram realizácie PHSR obce..... | 36 |
| 7. Schválenie PHSR mikroregiónu..... | 38 |
| 8. Monitorovanie a hodnotenie..... | 39 |

1. Vízia mikroregiónu

Víziou mikroregiónu je v následnom desaťročí zmierniť nepriaznivý trend postupného znižovania počtu obyvateľov jednotlivých obcí a následne plánovanými a realizovanými systémovými opatreniami zvrátiť tento vývoj pomocou vytvorenia vhodných podmienok pre plnohodnotný život nielen súčasnej generácie obyvateľov jednotlivých obcí, ale aj pre budúce generácie s cieľom zvyšovať kvalitu života s využitím všetkých zdrojov – prírodných, kultúrnych, historických a ľudských pri súčasnom zachovaní dedičstva predošlých generácií.

2. Audit zdrojov

2.1. História jednotlivých obcí

2.1.1. Dedačov

Prvý doklad o Dedačove je v mandáte kráľa Ferdinanda I. z roku 1543, ktorým kráľ poveril konvent v Lelesi, aby vyšetril príčinu rozporov medzi rodinami šľachticov Drugethoviev ohľadom ich podielov vlastníctva na majetkoch humenského panstva vrátane Dedačova.

Vzhľadom na zemepisnú polohu Dedačova a najstaršiu správu o vývoji osídlenia blízkeho okolia sa predpokladá, že tamojšie sídlisko založil šoltýs s usadlíkmi v 15. storočí.

Okolo polovice 16. storočia obyvatelia dedačovské sídlisko opustili. Z druhej polovice 16. storočia niet správ o tom, že by tam žili valasi, sedliaci alebo želiari. Novovybudované sídlisko vybudovali novopristaňovalci za spoluúčasti šoltýsov koncom 16. storočia.

Kocom 17. storočia žili v Dedačove 2 šoltýšske domácnosti. Okolo roku 1623 žila v Dedačove jedna šoltýšska a 3 sedliacke domácnosti. Postupne obyvatelia Dedačov opúšťali. Okolo roku 1690 boli nielen šoltýšske ale aj sedliacke usadlosti opustené. Ešte v roku 1715 nemal Dedačov obyvateľov. Dedina bola obnovená až začiatkom 18. storočia – v roku 1720 mala 8 sedliackych usadlostí.

2.1.2. Hankovce

Prvý doklad o Hankovciach je v listine kráľa Karola Róberta z roku 1317, ktorou potvrdil darovanie viacerých dedín v Hornom Zemplíne šľachticovi Filipovi Drugethovi. Medzi ne patrili aj Hankovce. Z obsahu darovacej listiny je zrejmé, že Hankovce jestvovali už pred 14. storočím. Hankovce pravdepodobne v polovici 13. storočia patrili zemanovi Hankovi, prípadne jeho dedičom. Od roku 1317 nepretržite do konca 17. storočia boli jej zemepánmi Drugethovci. V roku 1567 hankovskí sedliaci vyplatili daň kráľovi od 4.5 porty. Štyri iné domácnosti boli želiarske, dve z nich boli rybárske. Tamojšie sídlisko v roku 1600 malo obývaných 12 poddanských domov, ale aj dom šoltýsa.

V roku 1690 celé dve šoltýšstva patrili štyrom šoltýšskym rodinám. Sedliackych domácností bolo 10. Pozemky po bývalých desiatich usadlostiach ležali opustené.

V blízkosti Hankoviec sa v stredoveku nachádzala aj dedina Papovce (Papfalva), ktorá však zanikla.

2.1.3. Hrabovec nad Laborcom

V roku 1379 riešil uhorský palatín spor zemanov zo Zbudského Dlhého s Drugethovcami o susediace majetky, ku ktorým patrila aj dedina Hrabovec. V drugethovskej časti dediny hospodárilo 6 sedliackych domácností a nachádzal sa v nej aj mlyn. Polia po ôsmich poddanských domácnostiach ležali opustené. Pri tejto príležitosti vznikol najstarší zápis o Hrabovci. Dedina teda existovala už skôr. Názov bol pravdepodobne odvodený od sídliska, ktoré sa nachádzalo na mieste častého výskytu hrabov.

Vzhľadom na zemepisnú polohu, názov a vývoj osídlenia priľahlej časti Laborca možno predpokladať, že ju založili pred 14. storočím poddaní z blízkej obce Zbudské Dlhé alebo šoltýs s usadlíkmi.

V drugethovskej (západnej) časti dediny dokázateľne hospodáril šoltýs okolo roku 1436. V zemianskej časti ešte aj v 16. storočí. V Hrabovci v roku 1560 hospodárili dvaja šoltýsi a 6 sedliackých domácností na celých usadlostiach. V roku 1600 malo sídlisko obývaných 9 poddanských domov a asi 2 domy šoltýsov.

V druhej polovici 17. storočia pribúdalo poddanských domácností. V roku 1715 mal Hrabovec 16, v roku 1720 len 12 poddanských domácností, Súčasťou dediny bol aj mlyn.

2.1.4. Jabloň

Predpokladá sa, že obec založili obyvatelia Zbudského Dlhého pred 14. storočím prípadne šoltýs s usadlíkmi podľa zákupného nemeckého práva. Časť Jablone patrila zemanom zo Zbudského Dlhého, časť patrila Drugethovcom. Takéto vlastnícke vzťahy ostali do 17. storočia. V roku 1560 hospodáril na zbudskej časti 5 domácností. Z daňových súpisov vyplýva, že na časti Drugethovcov hospodáril viac poddanských domácností ako na časti zemanov zo Zbudského Dlhého.

V roku 1600 bolo obývaných 11 poddanských domov a možno 1-2 domy šoltýsov. Okolo roku 1623 v Jabloni na drugethovskej časti majetku hospodárili 2 šoltýške, 9 sedliackych a 5 želiarskych domácností. V roku 1720 bol v obci mlyn a žilo tam 14 sedliackých domácností.

2.1.5. Koškovce

Najstaršie písomné zmienky o obci sú z roku 1477, kedy poddaní z Košovciac spustošili polia poddaných v chotári Zbudského Dlhého a v roku 1478 šľachtici zo Zbudského Dlhého zabrali územný majetok patriaci do chotára Košovciac. Obidva spory riešil konvent v Lelesi a z tejto súvislosti vznikli prvé písomné záznamy. Na základe poznatkov o vývoji dediny sa predpokladá, že Košovce založil šoltýs s poddanými v 14., najneskôr v prvej polovici 15. storočia. Košovce boli od založenia nepretržite až do konca 17. storočia vo vlastníctve Drugethovcov. Predpokladá sa, že v dedine jestvoval kostol už v 15. storočí. Do polovice 16. storočia boli obyvatelia Košovciac rímskokatolíckeho náboženstva. Z iniciatívy Drugethovcov postavili v dedine modlitebňu v roku 1584, v ktorej pôsobili evanjelickí kazatelia. V obci pôsobili ešte aj v 17. storočí. Košovskí kalvíni patrili do skupiny slovenských kalvínskych farností v strednom Zemplíne.

2.1.6. Lackovce

Podobne ako u iných obcí aj v Lackovciach je prvý písomný doklad z roku 1317, kedy Lackovce (Laczafalva) daroval kráľ Karol Róbert šľachticovi Filipovi Drugethovi. Slovenský názov Lackovce sa dostal do písomností až od 18. storočia, hoci bol pravdepodobne používaný už skôr. Lackovce pravdepodobne založil zeman Lacko ako vlastník tamojšieho územného majetku v 13. storočí. Lackovce nepretržite až do 17. storočia patrili Drugethovcom. V druhej polovici 16. storočia však časť Lackovciac patrila Ďuričkovcom.

Sídlisko (obec) v roku 1600 malo obývaných a zdanených 5 poddanských domov a dom richtára. Obyvateľstvo bolo slovenského pôvodu. Lackovce boli malou dedinou aj na prelome 17. a 18. storočia. V roku 1715 mali 4 a v roku 1720 päť poddanských domácností.

2.1.7. Ľubiša

Prvý písomný doklad o obci Ľubiša je z roku 1410, kedy vznikol konflikt majiteľov humenského panstva - Drugethovcov a leleský konvent riešil spor o týchto majetkoch medzi ktorými boli aj majetky Ľubiše. Predpokladá sa, že Ľubiša existovala pred 13. storočím a založili ju slovenskí obyvatelia. Pravdepodobne v 15. storočí poskytli Drugethovci ľubišským poddaným také právo, aké užívali

poddaní v dedinách založených podľa zákupného nemeckého práva. Odvtedy pôsobili v dedine aj šoltýsi, o ktorých sú priame doklady zo 17. storočia.

Písomné zmienky o katolíckom kostole sú od polovice 16. storočia, ale predpokladá sa jeho existencia pred 16. storočím. Terajší kostol bol postavený v roku 1771. Katolícki farári pôsobili v ľubišskom farskom kostole do začiatku druhej polovice 16. storočia. V poslednej tretine 16. a v prvej polovici 17. storočia v ňom vysluhovali bohoslužby evanjelickí reformovaní kazatelia. Do ľubišskej kalvínskej farnosti patrili aj kalvíni v Hankovciach, Košovciach a Nižných Ladičkovciach. Bola jednou zo slovenských kalvínskych farností stredného Zemplína. Neskôr zanikla. Od 18. storočia tu opäť pôsobili rímskokatolícki farári.

V roku 1567 ľubišské sedliacke domácnosti vyplatili daň kráľovi od 7.5 porty, pričom 8 želiarskych domácností daň neplatili. V roku 1600 malo tamojšie osídlenie 10 poddanských domov, dom šoltýsa, kostol, faru a školu.

Začiatkom 17. storočia tunajšie šolstýšstvo zaniklo a obyvatelia opustili niekoľko sedliackých domácností. V dôsledku toho v roku 1623 v Ľubiši žilo len 6 poddanských domácností, z nich 3 sedliacke a 3 želiarské. V tom čase v dedine bol aj mlyn. Neskôr domácností pribúdalo. V roku 1720 mala Ľubiša 13 poddanských domácností.

2.1.8. Nižné Ladičkovce

Priamy doklad o Nižných Ladičkovciach je v mandáte kráľa Ferdinanda I. z roku 1543 o riešení dedičstva majetkov Drugethovcov na humenskom panstve, teda aj Nižných Ladičkoviec. Nepriamy doklad o Nižných Ladičkovciach je v mandáte dvorského sudcu z roku 1478 o riešení chotárnych záležitostí Vyšných Ladičkoviec.

V písomnostiach zo 16. a 17. storočia sa vyskytujú pod názvom Also Ladickocz čo je maďarizovaný názov pre Nižné Ladičkovce. Základ názvu pravdepodobne pochádza od priezviska prvého miestneho šoltýsa. Na základe uvedeného možno predpokladať, že tamojšie sídlisko založil šoltýs s roľníckymi rodinami v 14. prípadne začiatkom 15. storočia. Nižné Ladičkovce až do konca 17. storočia boli vo vlastníctve Drugethovcov a majetkovou súčasťou ich humenského panstva.

V roku 1600 malo tunajšie sídlisko obývaných 7 poddanských domov a jeden dom šoltýsa. V 17. storočí sedliacke domácnosti chudobneli. V roku 1635 boli domácnosti zdanené od štvrť a osminy porty. Výška zdanenia dosvedčuje, že v tom období žili v Ladičkovciach chudobné poddanské rodiny. Po vzraste počtu obyvateľov, domácností a domov boli Nižné Ladičkovce stredne veľkou dedinou aj na prelome 17. a 18. storočia. V roku 1720 mali 20 sedliackých domácností.

2.1.9. Rokyto v pri Humennom

Obec vznikla zlúčením dedín Humenský Rokyto v a Zbudský Rokyto v. Humenský Rokyto v dostal názov podľa miestneho pomenovania stromu rakyta. Prvá písomná zmienka o obci je z roku 1379, kedy palatín riešil spor zemanov Zbudského Dlhého s Drugethovcami o majetky v doline Výravy vrátane majetku dediny Rokyto v. Predpokladá sa, že dedinu založil šoltýs s usadlíkmi v 14. storočí, pred rokom 1379 podľa valašského práva. Valašské, rusínske obyvateľstvo tam dokázateľne žilo v 17. storočí. Dovtedy vlastnila Rokyto v rodina Drugethovcov.

V roku 1600 malo tunajšie sídlisko obývaných 25 poddanských domov, pravdepodobne aj dom šoltýsa a pravoslávny kostol. Dokázateľne jestvoval v roku 1623. Začiatkom 17. storočia valašské domácnosti prudko schudobneli a ubúdalo ich. V roku 1623 žili v dedine rodina pravoslávneho farára a 4 valašské domácnosti.

V druhej polovici 17. storočia a na prelome 17. a 18. storočia obyvateľov pribúdalo. V roku 1720 mal 21 poddanských domácností. V tom čase bol v dedine aj mlyn.

Predpokladá sa, že Zbudský Rokyto v založil šoltýs s usadlíkmi podľa zákupného nemeckého práva v prvej polovici 14. storočia. Dedina bola súčasťou majetkov zemanov zo Zbudze a Zbudského Dlhého aj v 15.-17. storočí. V roku 1560 hospodáril v Rokytove 11 domácností. Ešte v roku 1571 tam hospodáril poddanské rodiny, ale neskôr sa odsťahovali, zanechali pozemky alebo ich postihla živelná katastrofa. V rokoch 1582 -1600 v dedine nebolo sedliakov alebo neboli povinní platiť daň.

V roku 1720 žilo v osade 8 sedliackých domácností.

2.1.10. Slovenské Krivé

Predpokladá sa, že Slovenské Krivé založili slovenskí usadlíci v 2. polovici 15. resp. v prvej polovici 16. storočia. Najstarší písomný doklad o dedine je z roku 1567. Okolo roku 1582 tam nežili sedliaci avšak prisťahovali sa tam noví usadlíci. Vybudovali nové sídlisko, čo sa prejavilo na názve dediny v zmysle Nové Krivé.

V roku 1600 mala dedina 8 obývaných poddanských domov a pravdepodobne aj dom šoltýsa. Podľa informácií z urbára z roku 1623 v Slovenskom Krivom hospodárili 2 šoltýske, 2 sedliacke a 2 želiarske domácnosti.

V 17. storočí v dedine jestvoval kostol v ktorom vysluhovali do roku 1666 evanjelickí kazatelia.

Slovenské Krivé bolo malou dedinou aj v druhej polovici 17. a začiatkom 18. storočia. V roku 1720 žilo v Slovensko Krivom 6 poddanských domácností.

2.1.11. Udavské

Najstaršia písomná zmienka je z roku 1317, kedy kráľ Karol Róbert daroval majetky Filipovi Drugethovi. Medzi týmito majetkami bola aj obec Udavské. Pôvodný názov Udava odvodený od miestnej rieky bol niekoľkokrát zmenený až bol ustálený do dnešnej podoby.

V dedine jestvoval dokázateľne kostol od 15. storočia-prvý doklad o miestnom farárovi je z roku 1456. Katolícki farári tu pôsobili od polovice 16. storočia, kedy pod vplyvom náboženskej reformácie ich vystriedali evanjelickí kazatelia. V 17. storočí stál v obci drevený kostol, avšak v roku 1701 bol postavený nový rímskokatolícky kostol.

Udavské vlastnila rodina Drugethovcov nepretržite až do 17. storočia. Dokázateľne od 16. storočia mali v dedine kaštieľ, v ktorom príležitostne bývali.

V roku 1600 bolo v Udavskom obývaných 12 poddanských domov, dom richtára, faru, školu a kaštieľ s hospodárskymi budovami. Počet domácností a domov v druhej polovici 17. a začiatkom 18. storočia vzrastal, v roku 1720 žilo v obci 29 domácností.

V obci sa spomína najstaršia škola v roku 1840. V roku 1912 bola na jej mieste postavená nová škola, ktorá slúžila svojmu účelu až do roku 1974. Od roku 1902 bol v obci zriadený poštový úrad. V roku 1924 sa v obci narodil významný rodák kardinál Jozef Tomko.

Za I. ČSR bola obec Udavské známa veľkou parnou pílou. K píle patrila aj úzkokoľajná dráha - kofajka, ktorá viedla zo železničnej stanice až do Adidoviec. V roku 1934 bola píla rozmontovaná a stroje rozpredané, podobný osud postihol aj úzkokoľajku.

V roku 1938 bol posvätený a položený základný kameň budovy katolícko-slovenského kultúrneho domu. Po vojne v roku 1951 bola obec elektrifikovaná, v roku 1952 dostavaný Hasičský dom, v roku 1959 založené JRD, zdravotné stredisko poskytuje služby od roku 1962, v roku 1974 daná do užívania nová 13-triedna ZDŠ-ka, v roku 1976 dokončená stavba vodovodu, v roku 1986 postavený Dom smútku a v roku 1994 začala plynofikácia obce.

2.1.12. Veľopolie

Najstarší písomný doklad o dedine je v urbári humenského panstva z roku 1623. V prvej polovici 17. storočia bolo Veľopolie šoltýšskou samotou, prípadne osadou. V roku 1630 boli domácnosti zdanené daňou kráľovi. Okolo roku 1690 hospodárili vo Veľopolí 4 šoltýšske domácnosti a niekoľko roľníckych usadlostí. V roku 1720 žilo v dedine 8 poddanských domácností.

2.1.13. Vyšné Ladičkovce

Prvá písomná zmienka o obci vznikla v roku 1478, kedy Ladislav Drugeth, spolumajiteľ humenského panstva, sa sťažoval na šľachticov zo Zbudze, že títo zabrali časť územného majetku Vyšných Ladičkoviec. Podľa získaných poznatkov sa predpokladá, že dedinu založil šoltýs s valašskými usadlíkmi v druhej polovici 14. alebo v prvej polovici 15. storočia. Majetkovou súčasťou rodiny Drugethovej boli až do konca 17. storočia.

V roku 1600 žilo vo Vyšných Ladičkovciach 7 poddanských rodín a 1-2 rodiny šoltýsov. V roku 1623 žili v dedine 2 domácnosti šoltýsov, a 15 poddanských domácností. Počet obyvateľov v druhej polovici 17. storočia narastal. V roku 1715 bolo v dedine obývaných 17 domov.

2.1.14. Zbudské Dlhé

Najstaršia písomná zmienka pochádza z darovacej listiny z roku 1268 kedy kráľ Belo IV. daroval Radoslavovi, synovi Valena dlžianský územný majetok ležiaci za zásekmi. V písomnostiach od 13. so konca 16. storočia sa vyskytuje v pomaďarčenom názve v zmysle Dlhé pole. Od prelomu 16. a 17. storočia bol úradný názov rozšírený na Zbudské Dlhé Pole, lebo dedina Dlhé patrila zemanom zo Zbudze. Dedina Dlhé je nepochybne najstaršou dedinou v príľahlej časti doliny Laborca. Založili ju slovenskí obyvatelia zo staršej blízkej dediny, pravdepodobne Ľubiše pred 13. storočím.

Dlhé patrilo od roku 1268 a v 14. storočí zemanom. V 15.-16. storočí boli jej zemepánmi najmä šľachtici zo Zbudze, ale aj Vicmándiovci.

V roku 1560 žilo v Dlhom 5-6 poddanských rodín. V roku 1600 malo osídlenie obývaných 9 poddanských domov.

V Dlhom dokázateľne jestvoval kostol od 16. storočia- do obdobia okolo roku 1670 v ňom slúžili bohoslužby evanjelickí kazatelia augsburského vyznania. Po následnej protireformácii kostol pripadol rímskokatolíckej cirkvi.

V roku 1720 v Zbudskom Dlhom žili 4 sedliacke domácnosti.

2.2. Prírodné charakteristiky

Košovský mikroregión sa nachádza na území Laboreckej vrchoviny. Laborecká vrchovina je flyšové pohorie patriace do oblasti Nízkych Beskýd. Na západe a juhozápade je ohraničená Ondavskou vrchovinou, na juhovýchode Beskydským predhorím, na východe Bukovskými vrchmi a na severe štátnou hranicou s Poľskom. Pohorie má príkrovo-vrásovú stavbu. Tvoria ho ilovcové a pieskovcové súvrstvia rozličnej povahy a odolnosti. Povrch je rozčlenený do sústavy chrbtov a erózných brázd je klasickým príkladom vrchovinného reliéfu. V ilových súvrstviach boli vymodelované zníženy, na základe, ktorých sa vrchovina delí na jednotlivé podcelky-Medzilaboreckú brázdou, Papínsku brázdou, Repejovskú brázdou a Mikovskú brázdou. Oddelujú ich vyvýšeniny a chrbty pretiahnutého tvaru, vytvorené na odolnejších pieskovcových vrstvách. Ich nadmorská výška dosahuje od 500 do 800 m. Takmer celú Laboreckú vrchovinu odvodňuje rieka Laborec. Vegetačný kryt na flyši nie je veľmi bohatý na množstvo rastlinných druhov, vyznačuje sa však niektorými zvláštnosťami. K mimoriadnym vzácnym rastlinám patria niektoré východokarpatské endemity. V komplexe lesov prevažujú porasty buka, jedle a smreka. V pestrej živočíšnej ríši sú endemity medzi mäkkýšmi a chrobákmi, medzi vzácnymi druhmi vtáctva a cicavcov. Z veľkých mäsožravcov reprezentujú faunu medveď, vlka a rys.

2.2.1. Chránené krajinné oblasti

Chránené vtáčie územie (CHVÚ)- je podľa nového zákona o ochrane prírody a krajiny č. 543/2002 Z. z. novou kategóriou chráneného územia zavedenou do slovenského právneho systému v súvislosti s transpozíciou smernice Rady Európy č. 79/409/EHS o ochrane voľne žijúceho vtáctva, ktorá za jedinú a najdôležitejšie kritériom výberu lokalít považuje vedecké - ornitologické kritériá.

Na Slovensku je navrhnutých celkovo 38 chránených vtáčích území, medzi ktoré je navrhnutá aj oblasť Laboreckej vrchoviny. V rámci tejto chránenej oblasti sú zahrnuté katastre všetkých obcí Košovského mikroregiónu.

2.2.2. Minerálne pramene

Podľa záznamov Slovenskej agentúry pre životné prostredie je v Košovskom mikroregióne oficiálne evidovaný jeden minerálny prameň (s obsahom minerálnych solí min. 1000 mg/l)

| Miesto | Názov | Označenie miesta | Druh |
|--------|--------------------|------------------|--------|
| Rokyto | Prameň na pasienku | HN-22 | prameň |

2.2.3. Ekologická stabilita územia

Stupeň ekologickej stability územia sa hodnotí podľa miery kvality vegetácie a jej zastúpenia v katastrálnom území na základe metodických pokynov. Táto hodnota vyjadruje kvantitatívnu mieru ekologickej stability resp. narúšania ekologickej väzieb v katastrálnom území. Koeficient ekologickej stability v kvantitatívnom vyjadrení znamená:

- menej ako 3.0 – podpriemerná úroveň
- od 3.0 - 4.0 - priemerná úroveň
- nad 4.0 - vysoký stupeň ekologickej stability územia

O úrovni stupňa ekologickej stability katastrálneho územia v roku svedčia údaje v nasledovnej tabuľke:

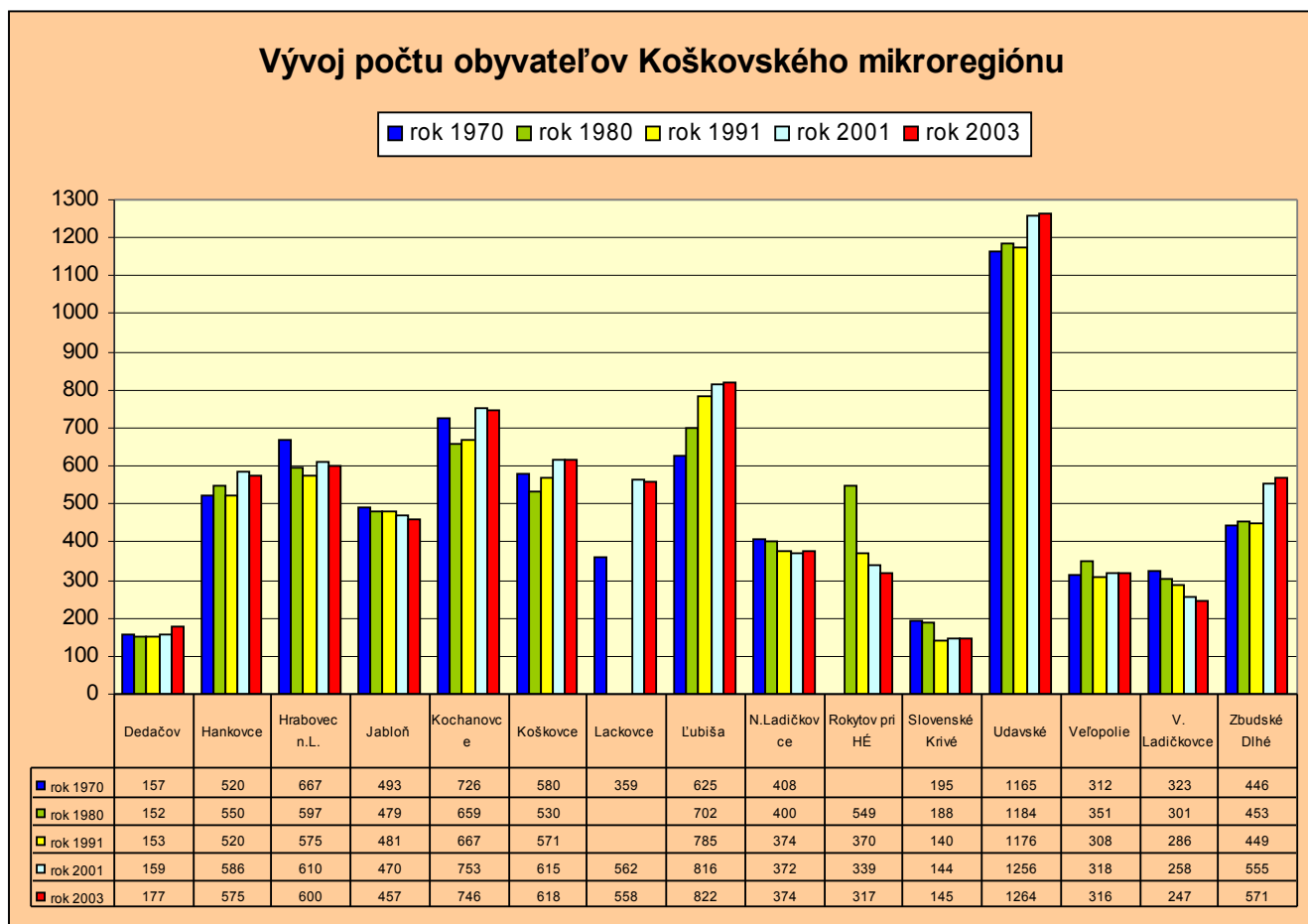
| Katastrálne územie | Rok | Orná pôda (ha) | Ovoc. sady (ha) | Záhrady (ha) | Trvalé trávne porasty (ha) | Lesná pôda (ha) | Vodná plocha (ha) | Zast. plocha (ha) | Ost. plocha (ha) | Celk. (ha) | Koeficient ekologickej stability |
|-----------------------------|------|----------------|-----------------|--------------|----------------------------|-----------------|-------------------|-------------------|------------------|------------|----------------------------------|
| Dedačov | 1994 | 39,42 | 0 | 2,47 | 139,01 | 379,75 | 3,81 | 2,83 | 8,89 | 575,98 | 4,37 |
| | 2001 | 21,02 | 0 | 4,73 | 105,45 | 387,1 | 3,91 | 6,38 | 46,42 | 575,00 | 4,21 |
| Hankovce | 1994 | 188,46 | 0 | 13,71 | 287,83 | 277,06 | 18,4 | 17,98 | 51,42 | 854,85 | 3,32 |
| | 2001 | 170,41 | 0 | 14,62 | 280,48 | 283,50 | 20,36 | 35,8 | 49,57 | 854,69 | 3,34 |
| Hrabovec n. Laborcom | 1994 | 121,67 | 0 | 15,64 | 264,18 | 896,23 | 22,20 | 10,26 | 23,71 | 1353,88 | 4,28 |
| | 2001 | 106,77 | 0 | 15,20 | 279,18 | 896,50 | 22,20 | 32,25 | 1,77 | 1353,88 | 4,83 |
| Jablon | 1994 | 176,34 | 0 | 10,65 | 195,44 | 720,62 | 34,86 | 10,78 | 38,93 | 1187,61 | 3,98 |
| | 2001 | 184,83 | 0 | 11,17 | 190,30 | 739,52 | 23,62 | 23,86 | 12,88 | 1186,19 | 4,01 |
| Koškovce | 1994 | 93,34 | 0,49 | 6,97 | 159,45 | 836,09 | 25,21 | 14,61 | 36,76 | 1172,91 | 4,30 |
| | 2001 | 84,52 | 0 | 8,84 | 142,54 | 857,71 | 25,01 | 37,87 | 14,18 | 1170,66 | 4,38 |
| Lackovce | 1994 | 167,63 | 0 | 13,23 | 93,69 | 45,88 | 9,87 | 13,38 | 16,84 | 359,51 | 2,32 |
| | 2001 | 161,01 | 0 | 12,98 | 92,85 | 46,51 | 12,93 | 21,58 | 11,64 | 359,51 | 2,35 |
| Ľubiša | 1994 | 316,74 | 0 | 15,73 | 211,86 | 320,35 | 38,26 | 24,38 | 77,49 | 1004,62 | 2,94 |
| | 2001 | 253,20 | 0 | 15,56 | 175,35 | 323,20 | 20,23 | 32,52 | 182,0 | 1002,06 | 2,76 |
| Nižné Ladičkovce | 1994 | 176,01 | 0 | 12,82 | 333,80 | 294,88 | 8,05 | 12,47 | 19,54 | 857,64 | 3,64 |
| | 2001 | 128,04 | 0 | 12,46 | 381,68 | 291,87 | 8,30 | 21,81 | 10,76 | 854,93 | 3,72 |
| Rokytov pri Humennom | 2001 | 238,18 | 0,23 | 15,37 | 809,39 | 1303,6 | 33,72 | 51,69 | 116,0 | 2568,21 | 4,27 |
| Slovenské Krivé | 1994 | 61,60 | 0,97 | 7,41 | 102,22 | 446,53 | 0,61 | 4,27 | 15,86 | 639,48 | 4,27 |
| | 2001 | 61,81 | 0,97 | 6,33 | 102,96 | 447,01 | 0,61 | 7,89 | 11,87 | 639,48 | 4,27 |
| Udavské | 1994 | 259,52 | 32,84 | 25,60 | 286,48 | 520,59 | 43,13 | 19,90 | 102,1 | 1320,13 | 3,31 |
| | 2001 | 259,02 | 32,74 | 25,09 | 290,81 | 522,06 | 43,21 | 81,78 | 65,42 | 1320,13 | 3,33 |
| Veľopolie | 1994 | 148,16 | 0,46 | 13,29 | 153,10 | 397,41 | 40,45 | 13,08 | 21,53 | 785,47 | 3,74 |
| | 2001 | 112,82 | 0,46 | 13,30 | 178,65 | 404,91 | 38,48 | 20,02 | 17,88 | 786,52 | 3,88 |
| Vyšné Ladičkovce | 1994 | 137,32 | 0 | 17,93 | 318,34 | 979,81 | 2,06 | 11,42 | 73,52 | 1540,41 | 4,15 |
| | 2001 | 137,09 | 0 | 17,94 | 316,28 | 982,88 | 2,07 | 20,83 | 63,18 | 1540,28 | 4,15 |
| Zbudské Dlhé | 1994 | 95,35 | 2,85 | 9,51 | 117,17 | 543,68 | 22,72 | 10,45 | 33,88 | 835,62 | 4,08 |
| | 2001 | 78,94 | 2,85 | 9,51 | 132,73 | 547,63 | 22,57 | 36,09 | 5,40 | 835,72 | 4,18 |

Pri porovnaní koeficientov stability územia jednotlivých obcí je badať, že okrem obcí Lackovce a Ľubiša, kde koeficient stability je v oblasti podpriemernej úrovne sa ostatné obce nachádzajú vo vyššej kategórii ekologickej stability. Vzhľadom nato, že viaceré obce sú koncové v horskom prostredí s vysokým pomerom lesných území aj hodnotenie ekologickej stability územia je v týchto prípadoch nadpriemerné – t.j. koeficient je vyšší ako 4.

Situácia v roku 2001 oproti roku 1994 sa zmenila do tej miery, že celková výmera ornej pôdy v drivej väčšine prípadov poklesla, na druhej strane je potešiteľné, že poklesla výmera plochy charakterizovanej ako ostatná plocha a na druhej strane vzrástla výmera zastavanej plochy.

2.3. Demografická situácia

2.3.1. Historický vývin počtu obyvateľov



Demografický vývoj v obciach mikroregiónu je možné rozdeliť do viacerých skupín. Najlepší demografický vývoj je v obci Ľubiša, na druhej strane najnepriaznivejšiu tendenciu vykazujú obce Rokytov pri Humennom, Vyšné Ladičkovce a Jabľoň. V obciach Nižné Ladičkovce a Slovenské Krivé sa v posledných rokoch nepriaznivý trend postupne ustálil. Vo zvyšných obciach počet obyvateľov vykazuje vo väčšej či menšej miere nárast.

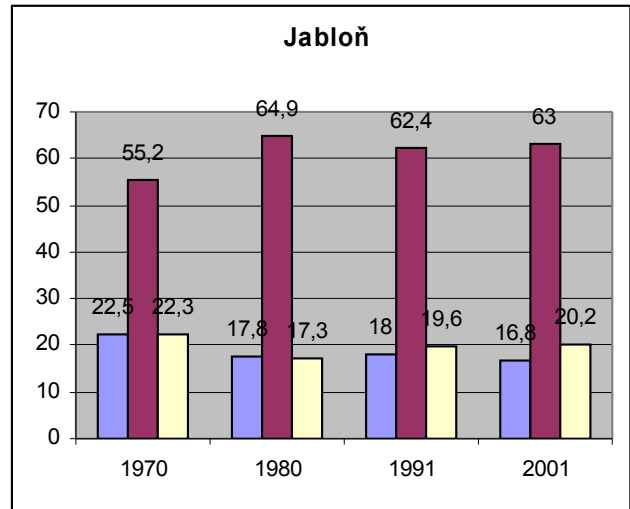
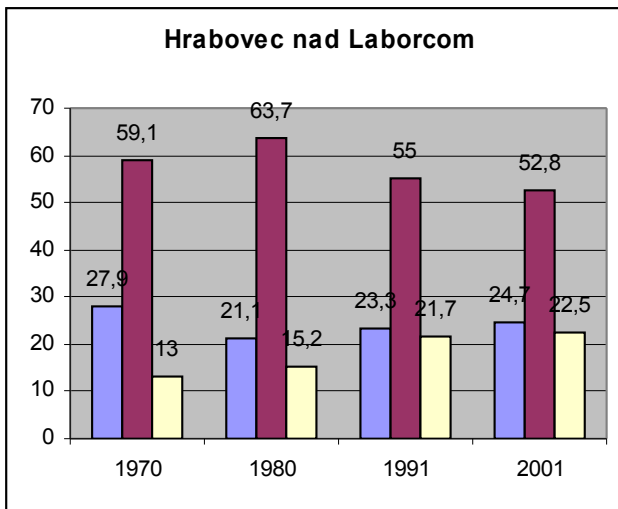
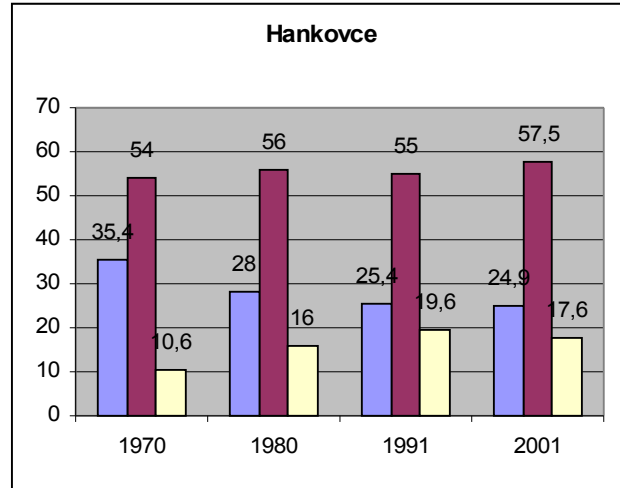
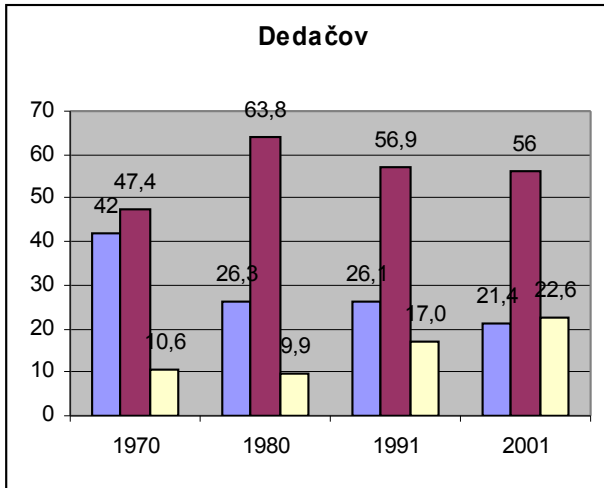
2.3.2. Veková štruktúra obyvateľstva vyjadrená v percentách

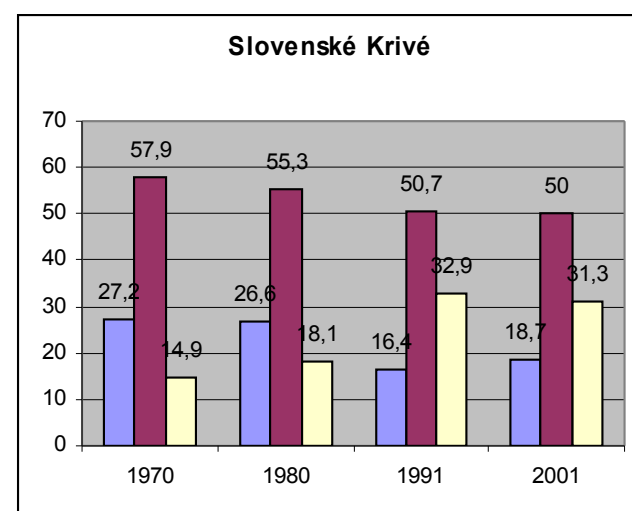
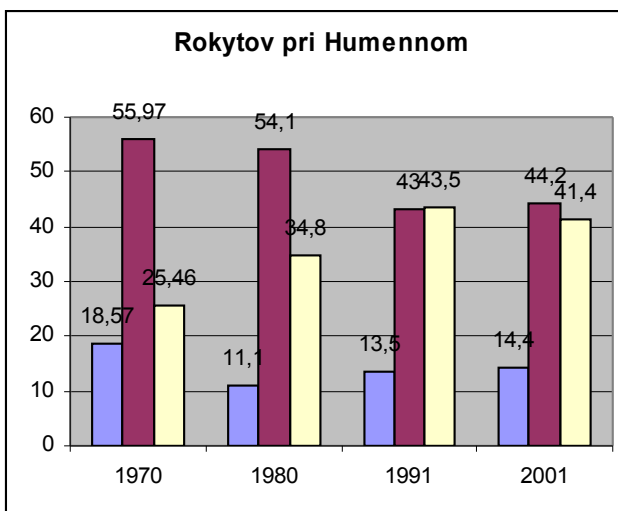
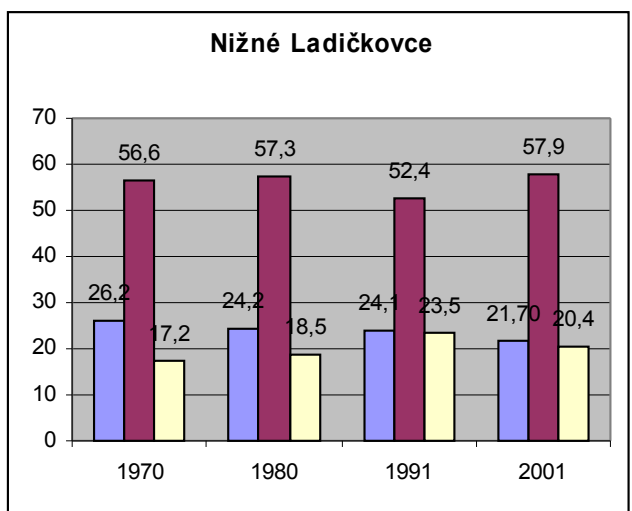
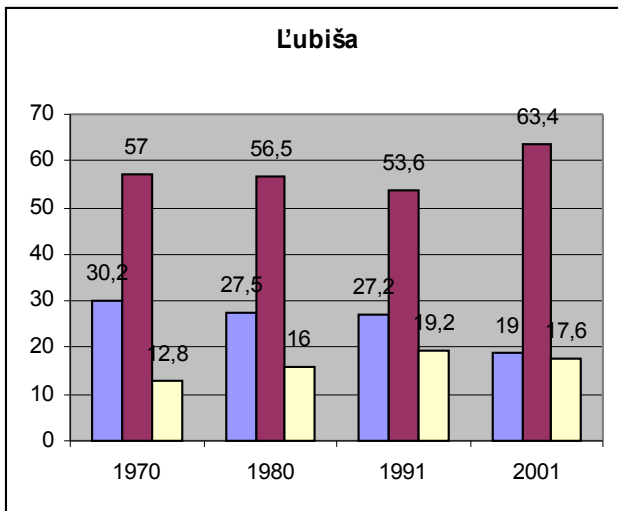
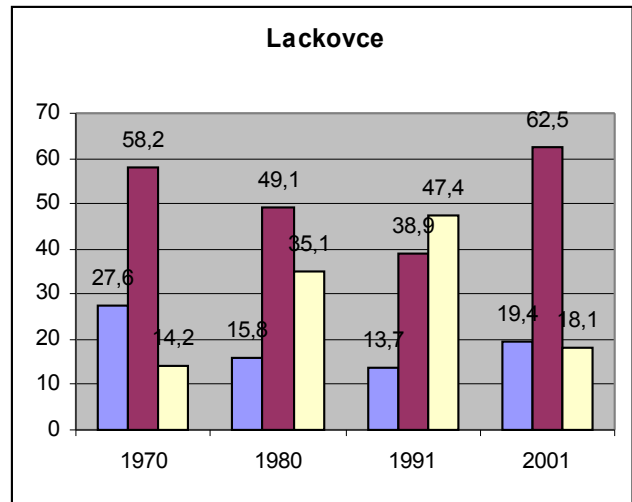
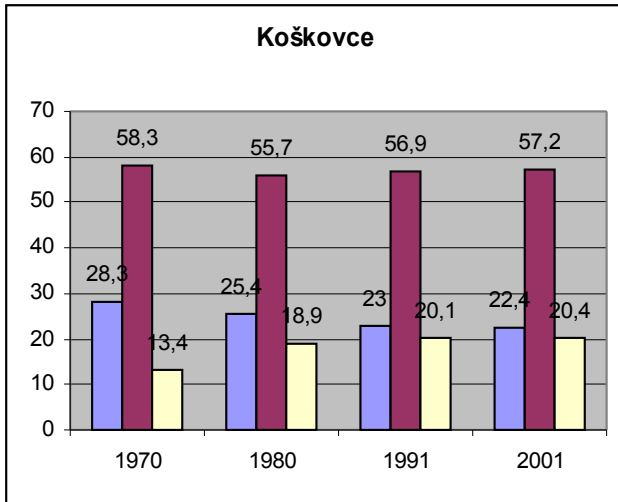
Vekovú štruktúru obyvateľstva charakterizuje zastúpenie hlavných ekonomicky aktívnych skupín :

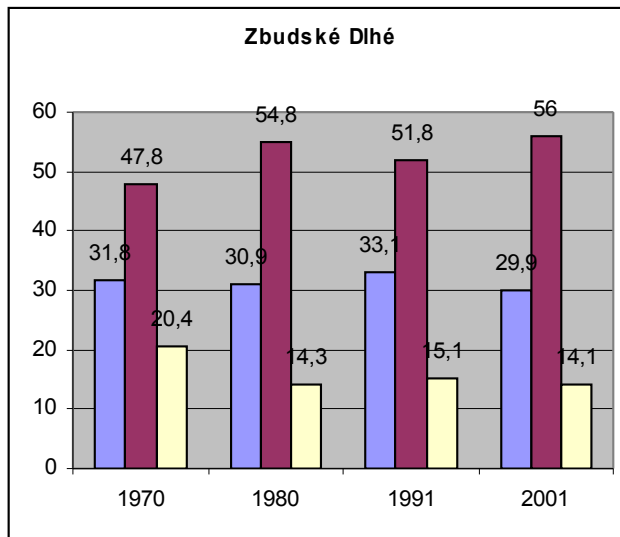
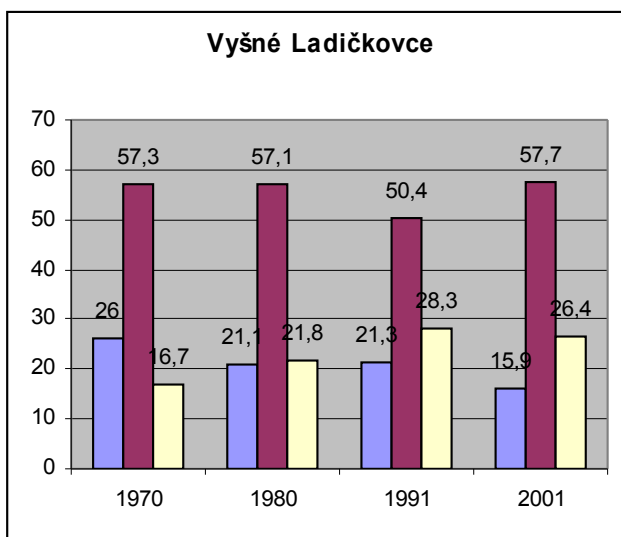
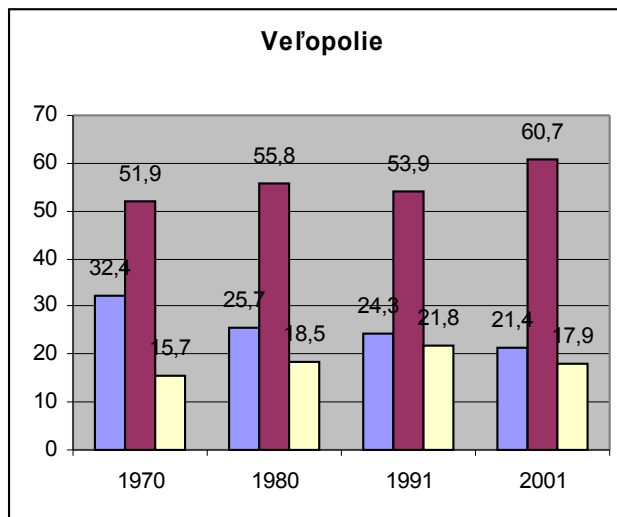
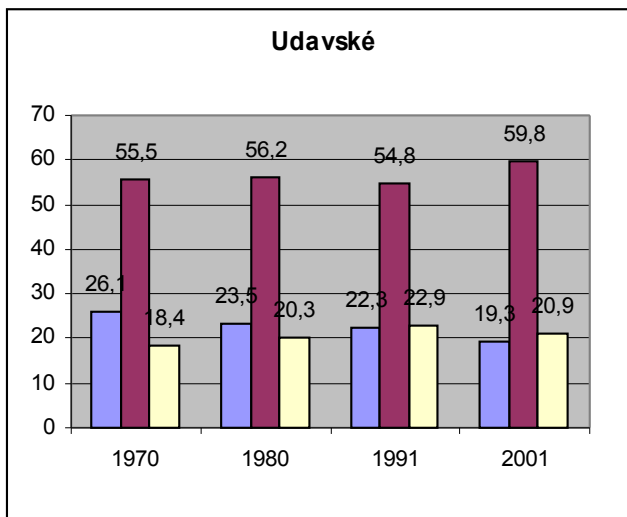
- **predproduktívny vek 0-14 rokov**

- **produktívny vek** 15 – 54 rokov u žien, 15 – 59 rokov u mužov
- **poproduktívny vek** 55 a viac – ženy, 60 a viac – muži

Tabuľka 2. Percentuálne zastúpenie vekových kategórií v jednotlivých obciach mikroregiónu



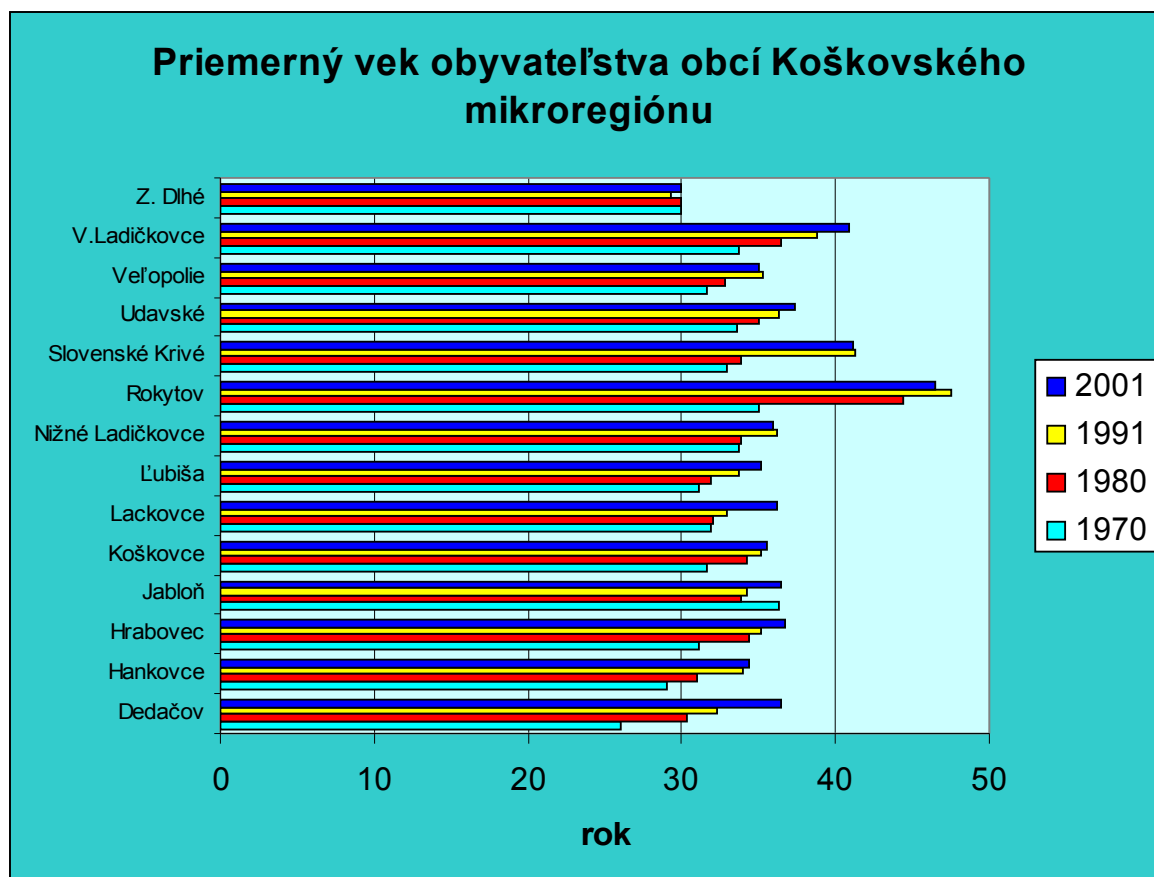




V horeuvedených grafoch je zreteľný všeobecný celoslovenský trend poklesu počtu obyvateľov v predproduktívnom a produktívnom veku a na druhej strane nárast počtu obyvateľov v dôchodkovom veku. V Košovskom mikroregióne je výnimkou obec Zbudské Dlhé, kde sa počet detí ustáľuje na úrovni 30 % , počet obyvateľov v produktívnom veku rastie a v poproduktívnom veku dokonca klesá.

Relatívne stabilné pomery obyvateľov predproduktívneho a poproduktívneho veku s nárastom skupiny v produktívnom veku vykazujú obce Udavské a Veľopolie.

2.3.3. Priemerný vek obyvateľstva



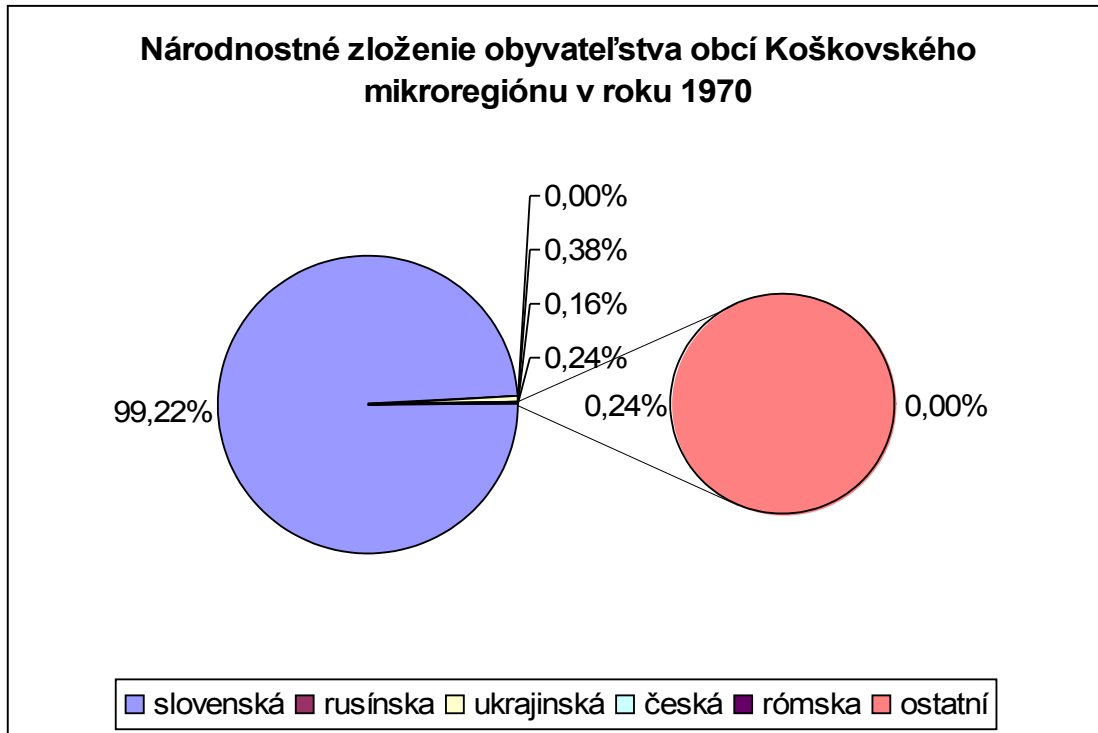
Z porovnania údajov o priemernom veku obyvateľstva jednotlivých obcí je vidieť 2 medzné hodnoty. V obci Rokytov pri Humennom je výrazne najvyšší priemerný vek blížiaci sa až k hranici 50 rokov a na druhej strane obec Zbudské Dlhé s priemerným vekom na úrovni 30 rokov. Mimo obcí Slovenské Krivé a Vyšné Ladičkovce s priemerom tesne nad 40 rokov v ostatných obciach je vyrovnaný vekový priemer na úrovni 35-36 rokov.

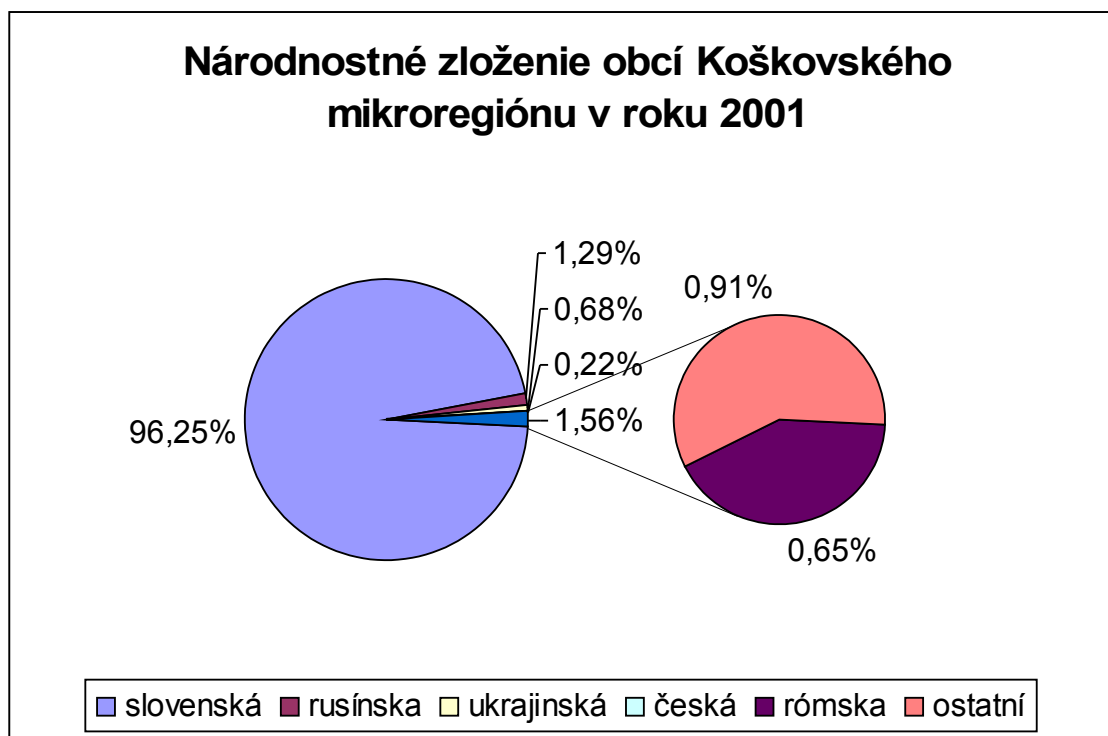
Priemerný vek obyvateľstva je však len výsledok rozdelenia vekových kategórií obyvateľov jednotlivých obcí znázornených v predchádzajúcich grafoch.

2.3.4. Štruktúra obyvateľstva podľa národností

| Obec | Rok | Počet obyvateľov | | | | | | |
|-----------------------|------|------------------|----------|------------|-------|--------|---------|--|
| | | slovenská | rusínska | ukrajinská | česká | rómska | nezist. | |
| Dedačov | 1970 | 157 | 156 | | | 1 | | |
| | 2001 | 159 | 159 | | | | | |
| Hankovce | 1970 | 520 | 515 | 4 | 1 | | | |
| | 2001 | 586 | 582 | | 3 | | 1 | |
| Hrabovec nad Laborcom | 1970 | 667 | 666 | 1 | | | | |
| | 2001 | 610 | 602 | 4 | 4 | | | |
| Jabloň | 1970 | 493 | 468 | 12 | | | 13 | |
| | 2001 | 470 | 466 | 2 | 1 | | 1 | |
| Kochanovce | 2001 | 753 | 728 | 18 | 3 | | 4 | |
| Košovce | 1970 | 580 | 577 | 3 | | | | |
| | 2001 | 615 | 611 | 2 | | | 2 | |
| Lackovce | 1970 | 359 | 356 | 1 | 2 | | | |
| | 2001 | 562 | 552 | 3 | 4 | 2 | 1 | |
| Ľubiša | 1970 | 625 | 625 | | | | | |
| | 2001 | 816 | 807 | 1 | 2 | | 6 | |
| Nižné Ladičkovce | 1970 | 408 | 407 | | 1 | | | |
| | 2001 | 372 | 371 | | 1 | | | |

| | | | | | | | | |
|-------------------------|------|------|------|----|----|---|----|----|
| Rokytov pri Hé | 2001 | 339 | 250 | 50 | 30 | 1 | | 8 |
| Slovenské Krivé | 1970 | 195 | 195 | | | | | |
| | 2001 | 144 | 144 | | | | | |
| Udavské | 1970 | 1165 | 1158 | | 1 | 4 | | 2 |
| | 2001 | 1256 | 1188 | 8 | 11 | 6 | | 43 |
| Veľopolie | 1970 | 312 | 312 | | | | | |
| | 2001 | 318 | 318 | | | | | |
| Vyšné Ladičkovce | 1970 | 323 | 323 | | | | | |
| | 2001 | 258 | 256 | 1 | | | | 1 |
| Zbudské Dlhé | 1970 | 446 | 445 | | | 1 | | |
| | 2001 | 555 | 499 | 2 | 1 | 1 | 45 | 7 |





Ako je z tabuľkovej aj grafickej časti vidieť národnostné zloženie je veľmi súrodé, s veľkou prevahou obyvateľov slovenskej národnosti. Za posledných 30 rokov však vidieť pokles percentuálneho zastúpenia slovenskej národnosti z prakticky 100 % na vyše 96 %, čo súvisí s trendom priznávať si svoju príslušnosť, čoho dôkazom sú aj rómski obyvatelia obce Zbudské Dlhé. Celkovo je možné charakterizovať spolužitie jednotlivých národností v mikroregióne ako veľmi harmonické.

2.3.5. Štruktúra obyvateľstva v roku 2001 podľa ukončeného vzdelania

Tabuľka 4.

| Dedačov | | | | Hankovce | | | |
|---|---------|------------------|-------|---|---------|------------------|-------|
| Ukončené vzdelanie | školské | Počet obyvateľov | % | Ukončené vzdelanie | školské | Počet obyvateľov | % |
| Základné | | 43 | 27,0 | Základné | | 117 | 20,0 |
| SOU (bez maturity) | | 60 | 37,7 | SOU (bez maturity) | | 196 | 33,4 |
| Stredné odborné vzdelanie (s maturitou) | | 20 | 12,6 | Stredné odborné vzdelanie (s maturitou) | | 106 | 18,1 |
| Vyššie | | - | | Vyššie | | - | |
| Vysokoškolské spolu | | 1 | 0,7 | Vysokoškolské spolu | | 11 | 1,9 |
| Ostatní bez udania vzdelania | | - | | Ostatní bez udania vzdelania | | 1 | 0,2 |
| Deti do 16 rokov | | 35 | 22,0 | Deti do 16 rokov | | 155 | 26,4 |
| Spolu | | 159 | 100,0 | Spolu | | 586 | 100,0 |

| Hrabovec nad Laborcom | | | | Jabľoň | | | |
|-----------------------|---------|------------------|------|--------------------|---------|------------------|------|
| Ukončené vzdelanie | školské | Počet obyvateľov | % | Ukončené vzdelanie | školské | Počet obyvateľov | % |
| Základné | | 152 | 24,9 | Základné | | 117 | 24,9 |
| SOU (bez maturity) | | 169 | 27,7 | SOU (bez maturity) | | 81 | 17,2 |

| | | | | | |
|---|-----|-------|---|-----|-------|
| Stredné odborné vzdelanie (s maturitou) | 115 | 18,9 | Stredné odborné vzdelanie (s maturitou) | 93 | 19,8 |
| Vyššie | - | - | Vyššie | 3 | 0,6 |
| Vysokoškolské spolu | 17 | 2,8 | Vysokoškolské spolu | 14 | 3,0 |
| Ostatní bez udania vzdelania | - | - | Ostatní bez udania vzdelania | 80 | 17,0 |
| Deti do 16 rokov | 157 | 25,7 | Deti do 16 rokov | 82 | 17,5 |
| Spolu | 610 | 100,0 | Spolu | 470 | 100,0 |

| Kochanovce | | | | Košovce | | | |
|---|------------------|-------|--|---|------------------|-------|--|
| Ukončené školské vzdelanie | Počet obyvateľov | % | | Ukončené školské vzdelanie | Počet obyvateľov | % | |
| Základné | 116 | 15,4 | | Základné | 139 | 22,6 | |
| SOU (bez maturity) | 291 | 38,6 | | SOU (bez maturity) | 152 | 24,7 | |
| Stredné odborné vzdelanie (s maturitou) | 145 | 19,3 | | Stredné odborné vzdelanie (s maturitou) | 164 | 26,7 | |
| Vyššie | 4 | 0,5 | | Vyššie | 2 | 0,3 | |
| Vysokoškolské spolu | 35 | 4,6 | | Vysokoškolské spolu | 15 | 2,4 | |
| Ostatní bez udania vzdelania | 2 | 0,3 | | Ostatní bez udania vzdelania | - | - | |
| Deti do 16 rokov | 160 | 21,3 | | Deti do 16 rokov | 143 | 23,3 | |
| Spolu | 753 | 100,0 | | Spolu | 615 | 100,0 | |

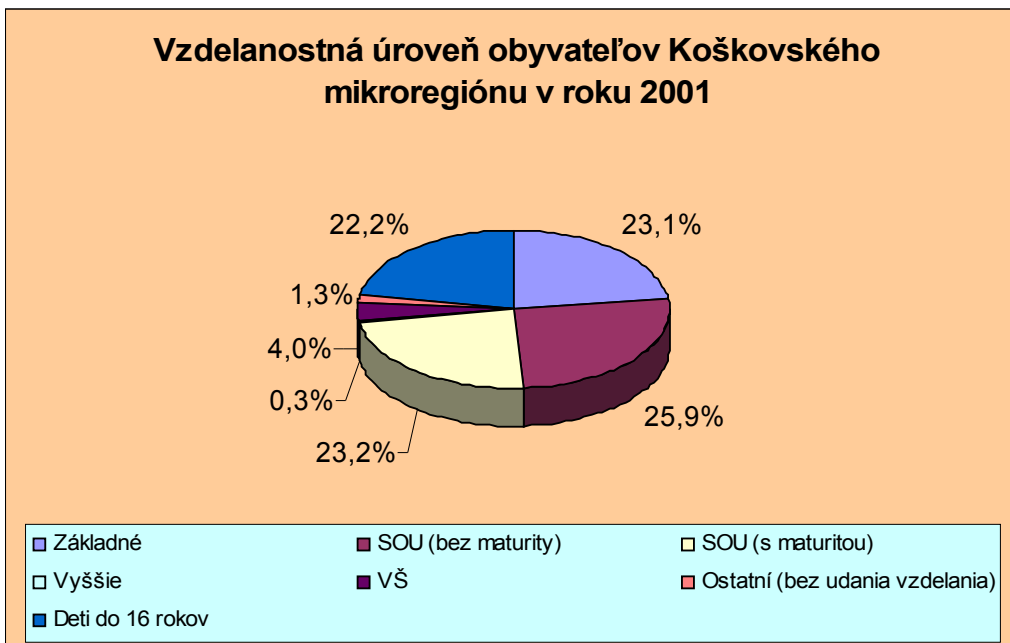
| Lackovce | | | | Ľubiša | | | |
|---|------------------|-------|--|---|------------------|-------|--|
| Ukončené školské vzdelanie | Počet obyvateľov | % | | Ukončené školské vzdelanie | Počet obyvateľov | % | |
| Základné | 83 | 14,8 | | Základné | 189 | 23,2 | |
| SOU (bez maturity) | 92 | 16,4 | | SOU (bez maturity) | 242 | 29,7 | |
| Stredné odborné vzdelanie (s maturitou) | 208 | 37,0 | | Stredné odborné vzdelanie (s maturitou) | 198 | 24,3 | |
| Vyššie | 6 | 1,1 | | Vyššie | - | - | |
| Vysokoškolské spolu | 55 | 9,8 | | Vysokoškolské spolu | 23 | 2,8 | |
| Ostatní bez udania vzdelania | - | - | | Ostatní bez udania vzdelania | - | - | |
| Deti do 16 rokov | 118 | 20,9 | | Deti do 16 rokov | 164 | 20,0 | |
| Spolu | 562 | 100,0 | | Spolu | 816 | 100,0 | |

| Nižné Ladičkovce | | | | Rokyty pri Humennom | | | |
|---|------------------|-------|--|---|------------------|-------|--|
| Ukončené školské vzdelanie | Počet obyvateľov | % | | Ukončené školské vzdelanie | Počet obyvateľov | % | |
| Základné | 84 | 22,6 | | Základné | 129 | 38,1 | |
| SOU (bez maturity) | 116 | 31,2 | | SOU (bez maturity) | 86 | 25,4 | |
| Stredné odborné vzdelanie (s maturitou) | 79 | 21,2 | | Stredné odborné vzdelanie (s maturitou) | 58 | 17,1 | |
| Vyššie | 2 | 0,5 | | Vyššie | 1 | 0,3 | |
| Vysokoškolské spolu | 4 | 1,1 | | Vysokoškolské spolu | 12 | 3,5 | |
| Ostatní bez udania vzdelania | - | - | | Ostatní bez udania vzdelania | 3 | 0,9 | |
| Deti do 16 rokov | 87 | 23,4 | | Deti do 16 rokov | 50 | 14,7 | |
| Spolu | 372 | 100,0 | | Spolu | 339 | 100,0 | |

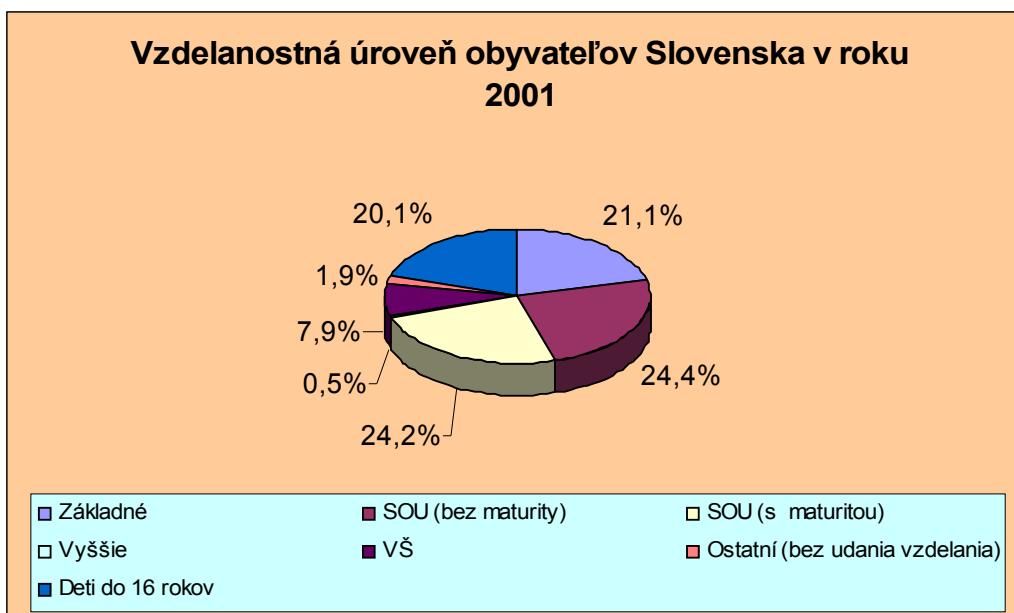
| Slovenské Krivé | | | | Udavské | | | |
|--|---------|---------------------|-------|--|---------|---------------------|-------|
| Ukončené vzdelanie | školské | Počet obyvateľov | % | Ukončené vzdelanie | školské | Počet obyvateľov | % |
| Základné | | 55 | 38,2 | Základné | | 211 | 16,8 |
| SOU (bez maturity) | | 30 | 20,8 | SOU (bez maturity) | | 284 | 22,6 |
| Stredné odborné vzdelanie (s maturitou) | | 29 | 20,1 | Stredné odborné vzdelanie (s maturitou) | | 408 | 32,5 |
| Vyššie | | - | - | Vyššie | | 4 | 0,3 |
| Vysokoškolské spolu | | 2 | 1,4 | Vysokoškolské spolu | | 96 | 7,6 |
| Ostatní bez udania vzdelania | | - | - | Ostatní bez udania vzdelania | | - | - |
| Deti do 16 rokov | | 28 | 19,5 | Deti do 16 rokov | | 253 | 20,2 |
| Spolu | | 144 | 100,0 | Spolu | | 1256 | 100,0 |

| Veľopolie | | | | Vyšné Ladičkovce | | | |
|--|---------|---------------------|-------|--|---------|---------------------|-------|
| Ukončené vzdelanie | školské | Počet obyvateľov | % | Ukončené vzdelanie | školské | Počet obyvateľov | % |
| Základné | | 48 | 15,1 | Základné | | 77 | 29,8 |
| SOU (bez maturity) | | 89 | 28,0 | SOU (bez maturity) | | 77 | 29,8 |
| Stredné odborné vzdelanie (s maturitou) | | 97 | 30,5 | Stredné odborné vzdelanie (s maturitou) | | 45 | 17,4 |
| Vyššie | | - | - | Vyššie | | 4 | 1,6 |
| Vysokoškolské spolu | | 13 | 4,1 | Vysokoškolské spolu | | 8 | 3,1 |
| Ostatní bez udania vzdelania | | - | - | Ostatní bez udania vzdelania | | - | - |
| Deti do 16 rokov | | 71 | 22,3 | Deti do 16 rokov | | 47 | 18,3 |
| Spolu | | 318 | 100,0 | Spolu | | 258 | 100,0 |

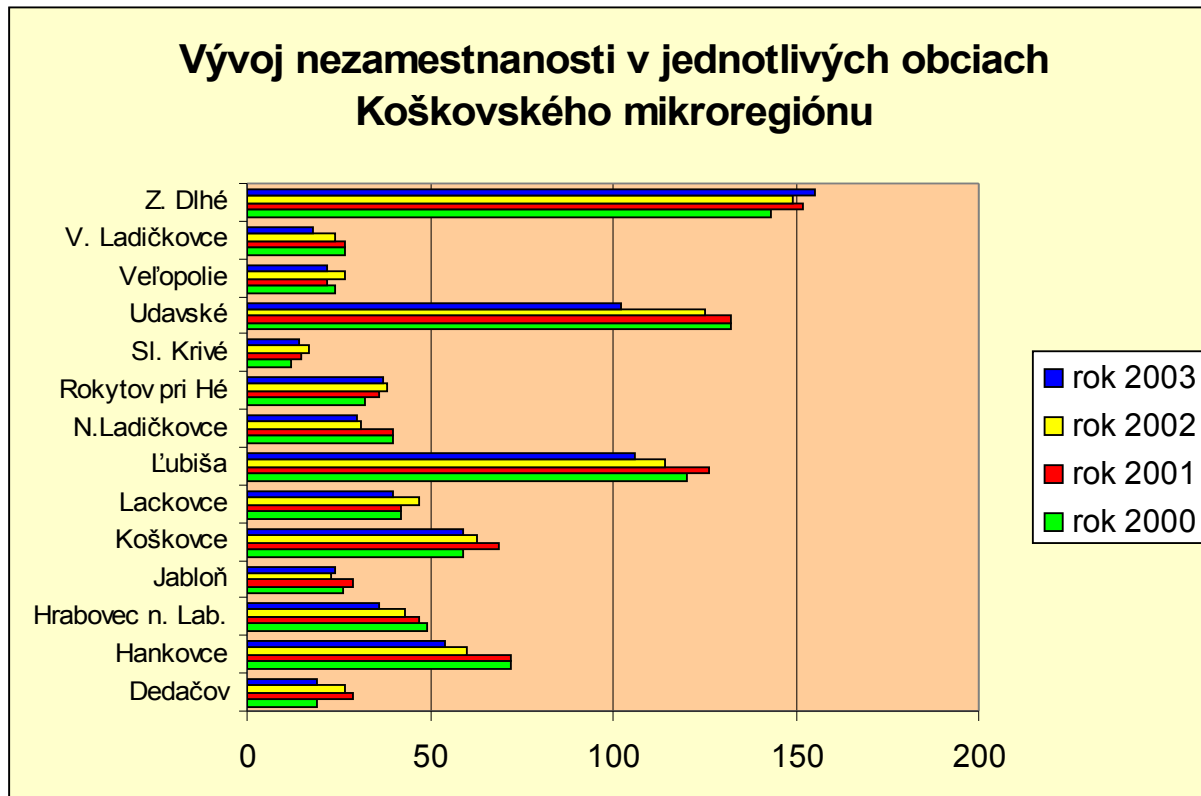
| Zbudské Dlhé | | |
|------------------------------|------------------|-------|
| Ukončené školské vzdelanie | Počet obyvateľov | % |
| Základné | 241 | 43,4 |
| SOU (bez maturity) | 61 | 11,0 |
| SOU (s maturitou) | 47 | 8,5 |
| Vyššie | 1 | 0,2 |
| Vysokoškolské spolu | 4 | 0,8 |
| Ostatní bez udania vzdelania | 18 | 3,2 |
| Deti do 16 rokov | 183 | |
| Spolu | 555 | 100,0 |



Vzdelanostná úroveň sa líši podľa toho, či sa jedná o menšie obce, resp. o koncové obce a väčšie obce. Podobne možno konštatovať, že vo väčších obciach sú výraznejšie zastúpení obyvatelia s vyšším vzdelaním. Pre porovnanie je priložený graf vzdelanostnej úrovne v rámci celého Slovenska.



2.3.6. Vývoj nezamestnanosti v obciach mikroregiónu



2.4. Domový a bytový fond rok 2001

2.4.1. Veková štruktúra bytového fondu

| Dedačov | | | Hankovce | | |
|-------------------|--------------|--------------|-------------------|--------------|--------------|
| Obdobie výstavby | Rodinné domy | % | Obdobie výstavby | Rodinné domy | % |
| -1899 a nezistené | - | - | -1899 a nezistené | 2 | 1,7 |
| 1900 -1919 | - | - | 1900 -1919 | 5 | 4,2 |
| 1920-1945 | 2 | 5,6 | 1920-1945 | 3 | 2,5 |
| 1946-1970 | 22 | 61,1 | 1946-1970 | 49 | 40,8 |
| 1971-1980 | 5 | 13,9 | 1971-1980 | 31 | 25,8 |
| 1981-1990 | 5 | 13,9 | 1981-1990 | 12 | 10,0 |
| 1991-2001 | 2 | 5,6 | 1991-2001 | 18 | 15,0 |
| Spolu | 36 | 100,0 | Spolu | 120 | 100,0 |

| Hrabovec nad Laborcom | | | Jabľoň | | |
|------------------------------|---------------------|--------------|-------------------------|---------------------|--------------|
| Obdobie výstavby | Rodinné domy | % | Obdobie výstavby | Rodinné domy | % |
| -1899 a nezistené | 3 | 2,1 | -1899 a nezistené | 3 | 2,9 |
| 1900 -1919 | 3 | 2,1 | 1900 -1919 | 2 | 1,9 |
| 1920-1945 | 9 | 6,4 | 1920-1945 | 9 | 8,7 |
| 1946-1970 | 64 | 45,7 | 1946-1970 | 46 | 44,2 |
| 1971-1980 | 15 | 10,7 | 1971-1980 | 15 | 14,4 |
| 1981-1990 | 33 | 23,6 | 1981-1990 | 12 | 11,5 |
| 1991-2001 | 13 | 9,4 | 1991-2001 | 17 | 16,4 |
| Spolu | 140 | 100,0 | Spolu | 104 | 100,0 |

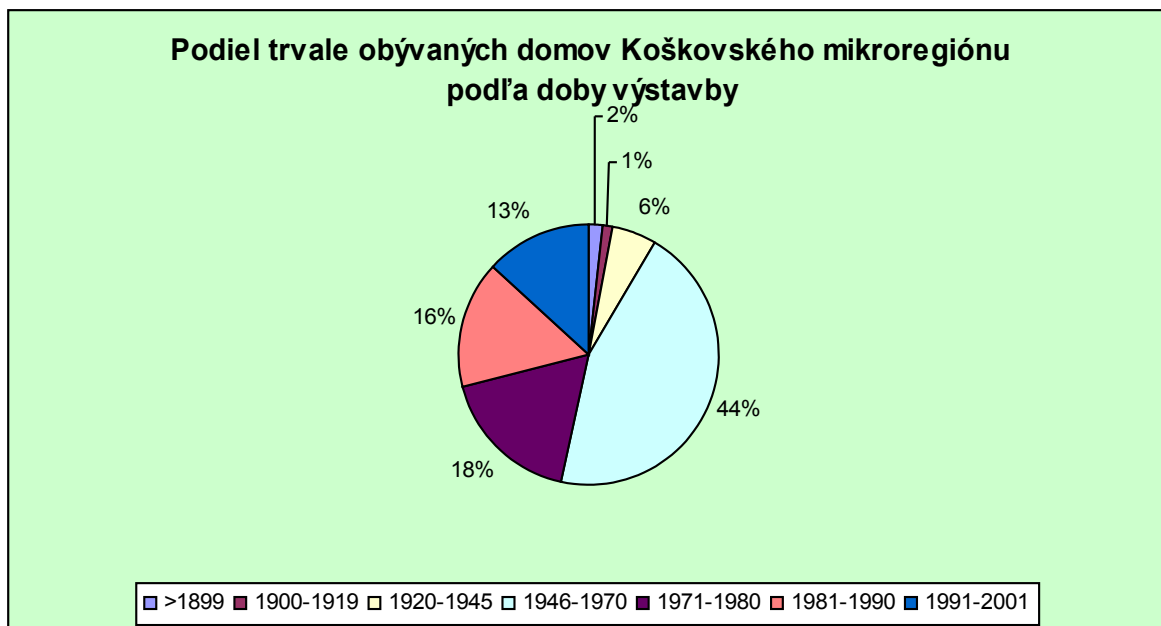
| Koškovce | | | Lackovce | | |
|-------------------------|---------------------|--------------|-------------------------|---------------------|--------------|
| Obdobie výstavby | Rodinné domy | % | Obdobie výstavby | Rodinné domy | % |
| -1899 a nezistené | 3 | 1,9 | -1899 a nezistené | 2 | 1,4 |
| 1900 -1919 | 1 | 0,6 | 1900 -1919 | - | - |
| 1920-1945 | 17 | 10,8 | 1920-1945 | 7 | 4,8 |
| 1946-1970 | 73 | 46,5 | 1946-1970 | 45 | 31,0 |
| 1971-1980 | 18 | 11,5 | 1971-1980 | 23 | 15,9 |
| 1981-1990 | 25 | 15,9 | 1981-1990 | 36 | 24,8 |
| 1991-2001 | 20 | 12,8 | 1991-2001 | 32 | 22,1 |
| Spolu | 157 | 100,0 | Spolu | 145 | 100,0 |

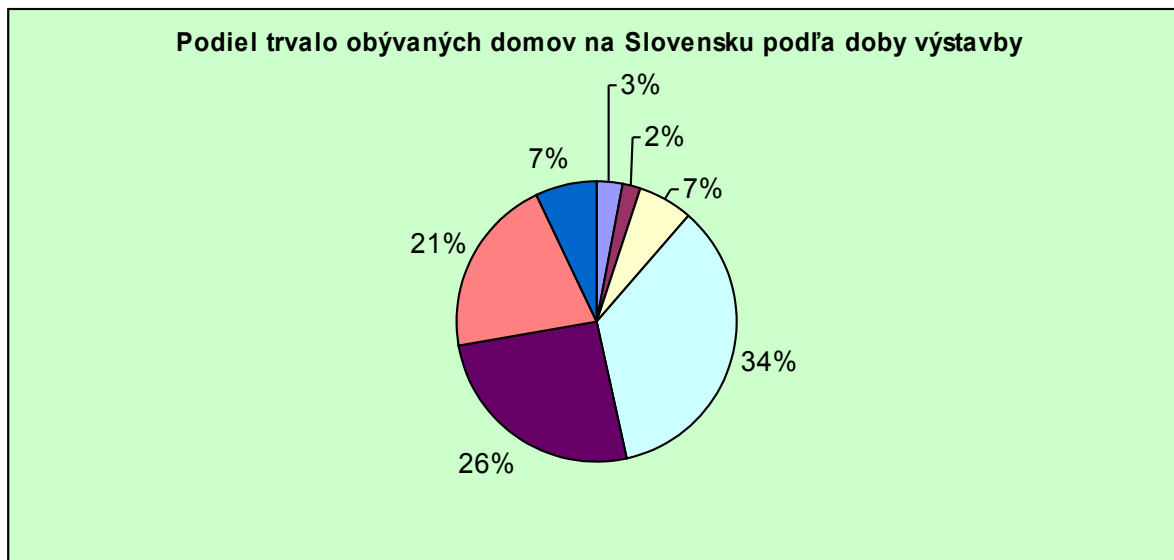
| Ľubiša | | | Nižné Ladičkovce | | |
|-------------------------|---------------------|--------------|-------------------------|---------------------|--------------|
| Obdobie výstavby | Rodinné domy | % | Obdobie výstavby | Rodinné domy | % |
| -1899 a nezistené | 2 | 1,1 | -1899 a nezistené | 3 | 2,9 |
| 1900 -1919 | - | - | 1900 -1919 | - | - |
| 1920-1945 | 8 | 4,2 | 1920-1945 | 6 | 5,8 |
| 1946-1970 | 74 | 38,9 | 1946-1970 | 49 | 47,1 |
| 1971-1980 | 48 | 25,3 | 1971-1980 | 22 | 21,2 |
| 1981-1990 | 35 | 18,4 | 1981-1990 | 11 | 10,6 |
| 1991-2001 | 23 | 12,1 | 1991-2001 | 13 | 12,4 |
| Spolu | 190 | 100,0 | Spolu | 104 | 100,0 |

| Rokytnov pri Humennom | | | Slovenské Krivé | | |
|------------------------------|---------------------|--------------|-------------------------|---------------------|--------------|
| Obdobie výstavby | Rodinné domy | % | Obdobie výstavby | Rodinné domy | % |
| -1899 a nezistené | 4 | 3,2 | -1899 a nezistené | - | - |
| 1900 -1919 | 2 | 1,6 | 1900 -1919 | - | - |
| 1920-1945 | 6 | 4,8 | 1920-1945 | 1 | 2,3 |
| 1946-1970 | 82 | 65,1 | 1946-1970 | 30 | 69,8 |
| 1971-1980 | 17 | 13,5 | 1971-1980 | 5 | 11,6 |
| 1981-1990 | 2 | 1,6 | 1981-1990 | 2 | 4,7 |
| 1991-2001 | 13 | 10,2 | 1991-2001 | 5 | 11,6 |
| Spolu | 126 | 100,0 | Spolu | 43 | 100,0 |

| Udavské | | | Veľopolie | | |
|-------------------|--------------|--------------|-------------------|--------------|--------------|
| Obdobie výstavby | Rodinné domy | % | Obdobie výstavby | Rodinné domy | % |
| -1899 a nezistené | 5 | 1,4 | -1899 a nezistené | - | - |
| 1900 -1919 | 5 | 1,4 | 1900 -1919 | 2 | 2,5 |
| 1920-1945 | 22 | 6,3 | 1920-1945 | 5 | 6,3 |
| 1946-1970 | 143 | 40,7 | 1946-1970 | 36 | 45,7 |
| 1971-1980 | 74 | 21,1 | 1971-1980 | 14 | 17,7 |
| 1981-1990 | 68 | 19,4 | 1981-1990 | 11 | 13,9 |
| 1991-2001 | 34 | 9,7 | 1991-2001 | 11 | 13,9 |
| Spolu | 351 | 100,0 | Spolu | 79 | 100,0 |

| Vyšné Ladičkovce | | | Zbudské Dlhé | | |
|-------------------|--------------|--------------|-------------------|--------------|--------------|
| Obdobie výstavby | Rodinné domy | % | Obdobie výstavby | Rodinné domy | % |
| -1899 a nezistené | 2 | 2,9 | -1899 a nezistené | 3 | 2,7 |
| 1900 -1919 | - | - | 1900 -1919 | - | - |
| 1920-1945 | 7 | 10,1 | 1920-1945 | 1 | 0,9 |
| 1946-1970 | 45 | 65,2 | 1946-1970 | 37 | 32,7 |
| 1971-1980 | 10 | 14,5 | 1971-1980 | 16 | 14,2 |
| 1981-1990 | 3 | 4,3 | 1981-1990 | 27 | 23,9 |
| 1991-2001 | 2 | 3,0 | 1991-2001 | 29 | 25,6 |
| Spolu | 69 | 100,0 | Spolu | 113 | 100,0 |





Podiel domov postavených v rokoch 1945-1970 je logicky najväčší, keďže je zahrnuté obdobie 25 rokov oproti nasledujúcim dekádam.

Tento ukazovateľ je výsledkom viacerých vonkajších a vnútorných faktorov ako politická situácia, úroveň nezamestnanosti, demografický vývoj, resp. nové investície v regióne vytvárajúce pracovné príležitosti.

Zastaviť resp. zvrátiť tento nepriaznivý vývoj je možné iba investíciami do všetkých oblastí života s cieľom stabilizovať resp. zlepšiť životné podmienky obyvateľstva mikroregiónu.

Pri porovnaní bytového fondu medzi Košovským regiónom a bytovým fondom na Slovensku je potešiteľný jeden údaj. Kým podiel obývaných domov postavených v období rokov 1981-1990 bol v Košovskom mikroregióne 16 % a na Slovensku 21 %, podiel postavených domov za obdobie rokov 1991-2001 je v obciach Košovského mikroregiónu 13 %, zatiaľ čo na Slovensku je to necelých 7 %.

2.5. Infraštruktúra a služby

2.5.1. Infraštruktúra

Tabuľka 9.

| DEDAČOV | | HANKOVCE | |
|------------------------------------|-----|------------------------------------|-----|
| Verejný vodovod | nie | Verejný vodovod | áno |
| Rozvodná sieť plynu | áno | Rozvodná sieť plynu | áno |
| Kanalizačná sieť | nie | Kanalizačná sieť | nie |
| Čistička odpadných vôd | nie | Čistička odpadných vôd | nie |
| Linky miestnej autobusovej dopravy | 1 | Linky miestnej autobusovej dopravy | 2 |
| Káblková televízia | nie | Káblková televízia | áno |
| Futbalové ihrisko | áno | Futbalové ihrisko | áno |
| Ihriská - ostatné | áno | Ihriská - ostatné | áno |
| Kúpaliská umelé resp. prírodné | nie | Kúpaliská umelé resp. prírodné | nie |
| Bazény kryté resp. otvorené | nie | Bazény kryté resp. otvorené | nie |
| Telocvičňa | nie | Telocvičňa | nie |
| Skládka odpadu resp. spaľovňa | nie | Skládka odpadu resp. spaľovňa | nie |

| HRABOVEC N. LABORCOM | | JABLŇ | |
|------------------------------------|-----|------------------------------------|-----|
| Verejný vodovod | áno | Verejný vodovod | áno |
| Rozvodná sieť plynu | áno | Rozvodná sieť plynu | áno |
| Kanalizačná sieť | nie | Kanalizačná sieť | nie |
| Čistička odpadných vôd | nie | Čistička odpadných vôd | nie |
| Linky miestnej autobusovej dopravy | 1 | Linky miestnej autobusovej dopravy | 1 |
| Káblová televízia | nie | Káblová televízia | nie |
| Futbalové ihrisko | áno | Futbalové ihrisko | áno |
| Ihriská - ostatné | nie | Ihriská - ostatné | nie |
| Kúpaliská umelé resp. prírodné | nie | Kúpaliská umelé resp. prírodné | nie |
| Bazény kryté resp. otvorené | nie | Bazény kryté resp. otvorené | nie |
| Telocvičňa | nie | Telocvičňa | nie |

| KOŠKOVCE | | LACKOVCE | |
|------------------------------------|-----|------------------------------------|-----|
| Verejný vodovod | áno | Verejný vodovod | áno |
| Rozvodná sieť plynu | áno | Rozvodná sieť plynu | áno |
| Kanalizačná sieť | nie | Kanalizačná sieť | nie |
| Čistička odpadných vôd | nie | Čistička odpadných vôd | nie |
| Linky miestnej autobusovej dopravy | 2 | Linky miestnej autobusovej dopravy | 2 |
| Káblová televízia | nie | Káblová televízia | nie |
| Futbalové ihrisko | áno | Futbalové ihrisko | áno |
| Ihriská - ostatné | nie | Ihriská - ostatné | áno |
| Kúpaliská umelé resp. prírodné | nie | Kúpaliská umelé resp. prírodné | nie |
| Bazény kryté resp. otvorené | nie | Bazény kryté resp. otvorené | áno |
| Telocvičňa | áno | Telocvičňa | áno |
| Skládka odpadu resp. spaľovňa | nie | Skládka odpadu resp. spaľovňa | nie |

| ĽUBIŠA | | NIŽNÉ LADIČKOVCE | |
|------------------------------------|-----|------------------------------------|-----|
| Verejný vodovod | áno | Verejný vodovod | áno |
| Rozvodná sieť plynu | áno | Rozvodná sieť plynu | áno |
| Kanalizačná sieť | nie | Kanalizačná sieť | nie |
| Čistička odpadných vôd | nie | Čistička odpadných vôd | nie |
| Linky miestnej autobusovej dopravy | 3 | Linky miestnej autobusovej dopravy | 1 |
| Káblová televízia | áno | Káblová televízia | nie |
| Futbalové ihrisko | áno | Futbalové ihrisko | áno |
| Ihriská - ostatné | áno | Ihriská - ostatné | nie |
| Kúpaliská umelé resp. prírodné | nie | Kúpaliská umelé resp. prírodné | nie |
| Bazény kryté resp. otvorené | nie | Bazény kryté resp. otvorené | nie |
| Telocvičňa | nie | Telocvičňa | nie |
| Skládka odpadu resp. spaľovňa | nie | Skládka odpadu resp. spaľovňa | nie |

| ROKYTOV pri Humennom | | SLOVENSKÉ KRIVÉ | |
|------------------------------------|-----|------------------------------------|-----|
| Verejný vodovod | áno | Verejný vodovod | nie |
| Rozvodná sieť plynu | áno | Rozvodná sieť plynu | nie |
| Kanalizačná sieť | nie | Kanalizačná sieť | nie |
| Čistička odpadných vôd | nie | Čistička odpadných vôd | nie |
| Linky miestnej autobusovej dopravy | 1 | Linky miestnej autobusovej dopravy | 1 |
| Káblová televízia | nie | Káblová televízia | nie |
| Futbalové ihrisko | áno | Futbalové ihrisko | nie |
| Ihriská - ostatné + lyžiarsky vlek | áno | Ihriská - ostatné | áno |
| Kúpaliská umelé resp. prírodné | nie | Kúpaliská umelé resp. prírodné | nie |

| | | | |
|-------------------------------|-----|-------------------------------|-----|
| Bazény kryté resp. otvorené | nie | Bazény kryté resp. otvorené | nie |
| Telocvičňa | nie | Telocvičňa | nie |
| Skládka odpadu resp. spaľovňa | nie | Skládka odpadu resp. spaľovňa | nie |

| UDAVSKÉ | | VEĽOPOLIE | |
|------------------------------------|-----|------------------------------------|-----|
| Verejný vodovod | áno | Verejný vodovod | áno |
| Rozvodná sieť plynu | áno | Rozvodná sieť plynu | áno |
| Kanalizačná sieť | áno | Kanalizačná sieť | nie |
| Čistička odpadných vôd | nie | Čistička odpadných vôd | nie |
| Linky miestnej autobusovej dopravy | 6 | Linky miestnej autobusovej dopravy | 1 |
| Káblová televízia | nie | Káblová televízia | nie |
| Futbalové ihrisko | áno | Futbalové ihrisko | áno |
| Ihriská - ostatné | nie | Ihriská - ostatné | nie |
| Kúpaliská umelé resp. prírodné | nie | Kúpaliská umelé resp. prírodné | nie |
| Bazény kryté resp. otvorené | nie | Bazény kryté resp. otvorené | nie |
| Telocvičňa | áno | Telocvičňa | nie |
| Skládka odpadu resp. spaľovňa | áno | Skládka odpadu resp. spaľovňa | nie |

| VYŠNÉ LADIČKOVCE | | ZBUDSKÉ DLHÉ | |
|------------------------------------|-----|------------------------------------|-----|
| Verejný vodovod | nie | Verejný vodovod | áno |
| Rozvodná sieť plynu | áno | Rozvodná sieť plynu | áno |
| Kanalizačná sieť | nie | Kanalizačná sieť | nie |
| Čistička odpadných vôd | nie | Čistička odpadných vôd | nie |
| Linky miestnej autobusovej dopravy | 1 | Linky miestnej autobusovej dopravy | 1 |
| Káblová televízia | nie | Káblová televízia | nie |
| Futbalové ihrisko | áno | Futbalové ihrisko | áno |
| Ihriská - ostatné | nie | Ihriská - ostatné | nie |
| Kúpaliská umelé resp. prírodné | nie | Kúpaliská umelé resp. prírodné | nie |
| Bazény kryté resp. otvorené | nie | Bazény kryté resp. otvorené | nie |
| Telocvičňa | nie | Telocvičňa | nie |
| Skládka odpadu resp. spaľovňa | nie | Skládka odpadu resp. spaľovňa | nie |

Technická infraštruktúra v jednotlivých obciach nie je ešte úplne vybudovaná. Horšie podmienky majú koncové obce ako obce ležiace na trase Humenné – Medzilaborce resp. v blízkosti okresného mesta. Nezávisle na veľkých infraštruktúrnych projektoch je však nevyhnutné realizovať aj drobné rekonštrukcie obcí (autobusové zastávky, oddychové zóny, úprava potokov, výstavba viacúčelových športových ihrísk, drobné parkové úpravy...) s cieľom zatraktívniť vzhľad obcí.

2.5.2. Verejnoprospešné služby

Tabuľka 10.

| DEDAČOV | | HANKOVCE | | HRABOVCE n. Lab. | |
|--------------------------------|-----|--------------------------------|------|--------------------------------|------|
| Kultúrny dom | 1 | Kultúrny dom | 1 | Kultúrny dom | 1 |
| Obecné múzeum | nie | Obecné múzeum | nie | Obecné múzeum | nie |
| Knižnica - % podiel čitateľov | - | Knižnica - % podiel čitateľov | 12,0 | Knižnica - % podiel čitateľov | 27,3 |
| Kostol rímskokatolíckej cirkvi | - | Kostol rímskokatolíckej cirkvi | 1 | Kostol rímskokatolíckej cirkvi | 1 |
| Kostol gréckokatolíckej cirkvi | nie | Kostol gréckokatolíckej cirkvi | - | Kostol gréckokatolíckej cirkvi | - |
| Kostol pravoslávnej cirkvi | nie | Kostol pravoslávnej cirkvi | - | Kostol pravoslávnej cirkvi | - |
| Dom smútku | nie | Dom smútku | 1 | Dom smútku | nie |
| Cintorín | 1 | Cintorín | 2 | Cintorín | 1 |

| JABLOŇ | | KOŠOVCE | | LACKOVCE | |
|--------------------------------|-----|--------------------------------|-----|--------------------------------|-----|
| Kultúrny dom | 1 | Kultúrny dom | 1 | Kultúrny dom | 1 |
| Obecné múzeum | nie | Obecné múzeum | nie | Obecné múzeum | nie |
| Knižnica - % podiel čitateľov | 7,4 | Knižnica - % podiel čitateľov | 6,8 | Knižnica - % podiel čitateľov | - |
| Kostol rímskokatolíckej cirkvi | 1 | Kostol rímskokatolíckej cirkvi | 1 | Kostol rímskokatolíckej cirkvi | 1 |
| Kostol gréckokatolíckej cirkvi | - | Kostol gréckokatolíckej cirkvi | - | Kostol gréckokatolíckej cirkvi | - |
| Kostol pravoslávnej cirkvi | - | Kostol pravoslávnej cirkvi | - | Kostol pravoslávnej cirkvi | - |
| Dom smútku | - | Dom smútku | - | Dom smútku | 1 |
| Cintorín | 1 | Cintorín | 1 | Cintorín | 1 |

| ĽUBIŠA | | NIŽNÉ LADIČKOVCE | | ROKYTOV pri Hé | |
|--------------------------------|-----|--------------------------------|------|--------------------------------|------|
| Kultúrny dom | 1 | Kultúrny dom | 1 | Kultúrny dom | 1 |
| Obecné múzeum | nie | Obecné múzeum | - | Obecné múzeum | nie |
| Knižnica- % podiel čitateľov | 6,1 | Knižnica - % podiel čitateľov | 15,8 | Knižnica - % podiel čitateľov | 10,0 |
| Kostol rímskokatolícky | 1 | Kostol - rímskokatolícky | 1 | Kostol - rímskokatolícky | - |
| Kostol gréckokatolíckej cirkvi | - | Kostol gréckokatolíckej cirkvi | - | Kostol gréckokatolíckej cirkvi | 1 |
| Kostol pravoslávnej cirkvi | - | Kostol pravoslávnej cirkvi | - | Kostol pravoslávnej cirkvi | - |
| Dom smútku | 1 | Dom smútku | 1 | Dom smútku | nie |
| Cintorín | 1 | Cintorín | 1 | Cintorín | 2 |

| SLOVENSKÉ KRIVÉ | | UDAVSKÉ | | VEĽOPOLIE | |
|--------------------------------|------|--------------------------------|------|--------------------------------|-----|
| Kultúrny dom | 1 | Kultúrny dom | 1 | Kultúrny dom | 1 |
| Obecné múzeum | nie | Obecné múzeum | nie | Obecné múzeum | nie |
| Knižnica - % čitateľov | 15,2 | Knižnica -% čitateľov | 16,7 | Knižnica - % čitateľov | 1,6 |
| Kostol - rímskokatolícky | 2 | Kostol - rímskokatolícky | 1 | Kostol - rímskokatolícky | 1 |
| Kostol gréckokatolíckej cirkvi | - | Kostol gréckokatolíckej cirkvi | - | Kostol gréckokatolíckej cirkvi | nie |
| Kostol pravoslávnej cirkvi | - | Kostol pravoslávnej cirkvi | - | Kostol pravoslávnej cirkvi | nie |
| Dom smútku | 1 | Dom smútku | 1 | Dom smútku | 1 |
| Cintorín | 1 | Cintorín | 1 | Cintorín | 2 |

| VYŠNÉ LADIČKOVCE | | ZBUDSKÉ DLHÉ | |
|--------------------------------|------|--------------------------------|-----|
| Kultúrny dom | 1 | Kultúrny dom | 1 |
| Obecné múzeum | nie | Obecné múzeum | nie |
| Knižnica - % čitateľov | 10,1 | Knižnica -% čitateľov | 6,5 |
| Kostol - rímskokatolícky | 1 | Kostol - rímskokatolícky | 1 |
| Kostol gréckokatolíckej cirkvi | - | Kostol gréckokatolíckej cirkvi | - |
| Kostol pravoslávnej cirkvi | - | Kostol pravoslávnej cirkvi | - |
| Dom smútku | 1 | Dom smútku | nie |
| Cintorín | 1 | Cintorín | 1 |

V každej obci mikroregiónu je kultúrny dom, ktoré boli vo väčšine prípadov stavané v 70 – 80 tých rokoch a v súčasnosti sa boria s predimenzovanosťou priestorov, nízkymi tepelno-izolačnými vlastnosťami použitých materiálov a celkove s vysokými režijnými nákladmi. Skôr či neskôr si vyžadujú investície na ich rekonštrukciu.

Niektoré obce ešte nemajú vybudované domy smútku, pričom zo strany obyvateľstva je nepísaná spoločenská objednávka na zlepšenie kvality služieb aj v tomto smere, a tak samosprávy obcí, kde ešte nie je vybudovaný dom smútku, musia počítať s investíciami v tomto smere.

2.6. Kultúrne zariadenia

2.6.1. Jabloň

V obci Jabloň sa nachádzajú 3 nehnuteľné a 2 hnuteľné národné kultúrne pamiatky evidované v Pamiatkovom úrade SR.

V strede obce sa nachádza rímskokatolícky Kostol Božieho srdca postavený v rokoch 1940 -1943. Druhou dominantou je park s kaštieľom postaveným v novoklasicistickom štýle zo začiatku 19. storočia. Treťou pamiatkou je židovský cintorín s cca 20 náhrobníkmi.

V kostole Božieho srdca sa nachádzajú kríž s korpusom z roku 1622 a barokový zvon z roku 1744, ktoré sú klasifikované ako hnuteľné národné kultúrne pamiatky.

2.6.2. Košovce

V obci sa nachádzajú nasledovné pamiatky- rímsko-katolícky Kostol svätého Ducha, ktorý bol postavený v roku 1584 v klasicistickom štýle a klasicistický zvon z roku 1810.

2.6.3. Ľubiša

Podobne aj v Ľubiši sa nachádzajú 2 národné kultúrne pamiatky – rímsko-katolícky Kostol svätého Michala postavený v roku 1771 v barokovom štýle. Druhou pamiatkou je Kaplnka svätého Jána Nepomuckého z 2. polovice 18. storočia.

2.6.4. Rokytov pri Humennom

V gréckokatolíckom Kostole Narodenia Panny Márie je umiestnený súbor závesných obrazov Apoštolov zo začiatku 19. storočia.

2.6.5. Slovenské Krivé

Podobne aj v obci Slovenské Krivé je v rímsko-katolíckom Kostole svätej Anny závesný oltárny obraz svätej Anny s Pannou Máriou a Joachimom od maliara Antona G. Tápolyiho vytvoreného v roku 1827 v štýle klasicizmu.

2.6.6. Udavské

Jedinou technickou nehnuteľnou pamiatkou je plynový motor z mlyna. V obci sú ďalšie 3 nehnuteľné kultúrne pamiatky – socha svätého Ondreja v klasicistickom štýle z 19. storočia, závesný obraz svätej Trojice od sochára Vojtecha Tkacsika z rokov 1860-1880 a baroková kamenná krstiteľnica zo začiatku 18. storočia.

2.6.7. Zbudské Dlhé

V rímsko-katolíckom Kostole svätého Štefana Kráľa sa nachádzajú sochy svätého Petra a Pavla v štýle neskorého baroka z konca 18. storočia.

3. SWOT analýza

3.1. Infraštruktúra a životné prostredie

| Silné stránky | Slabé stránky |
|--|--|
| <ul style="list-style-type: none"> • Ekologicky nenarušené životné prostredie • Čiastočne vybudovaná technická infraštruktúra (vodovod, plyn) • Vybudované Domy kultúry vo všetkých obciach mikroregiónu • Vybudovaná skládka komunálneho odpadu v Udavskom • CHVÚ Laborecká vrchovina | <ul style="list-style-type: none"> • Zlá dopravná dostupnosť hlavne koncových obcí • Zlý technický stav Základných a materských škôl • Nevyhovujúci technický stav Kultúrnych domov • Absencia vybudovanej základnej infraštruktúry v niektorých obciach (vodovod, plyn, kanalizácia) • Zastaralý technický stav obecných rozhlasov • Nevyhovujúci estetický stav autobusových čakární • Divoké skládky odpadu • Absencia oddychových zón v obciach • Absencia vybudovaných chodníkov a parkovísk |
| Príležitosti | Ohrozenia |
| <ul style="list-style-type: none"> • Dostavba základnej infraštruktúry • Rekonštrukcia obecných ciest • Výstavba chodníkov a obecných parkovísk • Výstavby Domov smútku • Rekonštrukcia základných a materských škôl • Rekonštrukcia Kultúrnych domov • Kompostovanie organického odpadu v obciach • Triedenie a zber komunálneho odpadu • Zapojenie miestnych podnikateľských subjektov do rekonštrukcie v obciach | <ul style="list-style-type: none"> • Vysoké finančné výdavky na investície • Rozpor medzi požadovanými investíciami a finančným rozpočtom • Nízka ekonomická návratnosť investícií do infraštruktúry počítaná na počet obyvateľov |

3.2. SWOT- malé , stredné podnikanie a cestovný ruch

| Silné stránky | Slabé stránky |
|--|---|
| <ul style="list-style-type: none"> • Rozvinuté podnikateľské prostredie so zameraním na spracovanie dreva a poľnohospodárstvo • Lacná pracovná sila • Vhodné prírodné prostredie pre vidiecky cestovný ruch | <ul style="list-style-type: none"> • Chýbajúca základná infraštruktúra pre rozsiahlejšie projekty • Chýbajúca tradícia podnikania vo vidieckom cestovnom ruchu • Nekvalifikovaná pracovná sila pre podnikanie v cestovnom ruchu • Vysoký podiel obyvateľstva v poproduktívnom veku • |
| Príležitosti | Ohrozenia |
| <ul style="list-style-type: none"> • Vhodné prírodné podmienky na rozvoj hospodárenia v lesoch • Vhodná geografická poloha pre dorastanie drevnej hmoty • Potenciál nenarušených prírodných zdrojov surovín • Poskytovanie účelových dotácií do poľnohospodárstva resp. lesného hospodárstva • Potenciál pre rozvoj tradičných remesiel | <ul style="list-style-type: none"> • Potenciálne zvýšenie ekologického zaťaženia územia ako dôsledok rozširovania podnikateľských aktivít • Nedostatok investičného kapitálu |

3.3. SWOT – kultúra, šport, služby

| Silné stránky | Slabé stránky |
|---|---|
| <ul style="list-style-type: none"> • existencia nehnuteľných a hnutel'nych kultúrnych pamiatok • tradície športových podujatí (futbal) • vybudovaná technická infraštruktúra (Kultúrne domy) • | <ul style="list-style-type: none"> • absencia organizovania tradičných kultúrno-spoločenských podujatí • nedokonalý informačný a orientačný systém v CR • nevyužitý potenciál nehnuteľných a hnutel'nych národných kultúrnych pamiatok v obci • nízky stupeň informovanosti a propagácie jednotlivých obcí resp. mikroregiónu |
| Príležitosti | Ohrozenia |
| <ul style="list-style-type: none"> • vhodné lokality na oddychové zóny • vzrastajúca potreba vyžitia voľnočasových aktivít • veľký potenciál na rozvoj služieb | <ul style="list-style-type: none"> • nízky záujem mladej generácie o ľudovú kultúru • negatívne dôsledky starnutia obyvateľstva |

4. Definovanie kritických oblastí

- **Infraštruktúra a občianska vybavenosť**
- **Služby**
- **Kultúra, šport**
- **Životné prostredie**

5. Akčné plány

| ZÁMER | 1. Investície do infraštruktúry a občianskej vybavenosti | 2. Rozšírenie poskytovaných služieb | 3. Podpora kultúry, športu voľnočasových aktivít | 4. Ochrana a estetizácia životného prostredia |
|--------------|---|---|--|--|
| CIEĽ | 1.1. Obecné vodovody | 2.1. Informačné centrum Košovského mikroregiónu | 3.1. Kultúrno – spoločenské podujatie regionálneho významu dlhodobej periodicity | 4.1. Divoké skládky v katastrach jednotlivých obcí |
| | 1.2. Realizácia projektu výstavby kanalizačného zberača z projektu ISPA | 2.2. Prezentačné priestory pre podnikateľské a občianske združenia | 3.2. Modernizácia obecných knižníc v Košovskom mikroregióne | 4.2. Separácia a zber komunálneho odpadu |
| | 1.3 Kanalizácia v ostatných obciach MR | 2.3. Poštové stánky v mikroregióne | 3.3. Kluby mladých | 4.3. Sadové a parkové úpravy v centrách obcí |
| | 1.4. Domy smútku | 2.4. Opatrovateľská služba | 3.4. Kluby dôchodcov | 4.4. Oddychové zóny v centre resp. mimo obcí |
| | 1.5. Základné a materské školy | 2.5. Propagačné materiály o mikroregióne | 3.5. Obecné múzeá alebo Pamätné izby obcí | 4.5. Kompostoviská |
| | 1.6 Kultúrne domy | 2.6. Webovská stránka MR alebo obcí | 3.6. Telocvične pre viacúčelové využitie | 4.6. Nové náučné chodníky |
| | 1.7. Obecné cesty, chodníky a parkoviská | 2.7. Obecné noviny mikroregiónu | 3.7. Viacúčelové ihriská pre letné aj zimné športy | |
| | 1.8. Autobusové zastávky | 2.8. Informačné tabule o obciach | 3.8. Tenisové kurty | |
| | 1.9. Obecné rozhlas | 2.9. Služby v Zdravotných strediskách | 3.9. Letné kúpaliská | |
| | 1.10 Verejné osvetlenia | 2.10. Prevádzky na spracovanie ovocných a lesných produktov | 3.10. Nové cykloturistické trasy | |
| | 1.11. Káblová televízia | 2.11. Priestory pre spoločné stravovanie starších a opustených ľudí | 3.11. Areály futbalových ihrísk | |

Stanovenie opatrení pre jednotlivé ciele

V predchádzajúcich kapitolách boli definované kritické oblasti, navrhnuté hlavné rozvojové zámery, vyselektované špecifické ciele rozvoja, pomocou ktorých bude možné naplňať predstavu o budúcnosti mikroregiónu, jeho rozvoji a smerovaní. Nato, aby boli tieto ciele dosiahnuté a naplnené, je potrebné realizovať jednotlivé čiastkové kroky, ktoré sú formulované do opatrení. Tieto opatrenia sú zoradené do 4 zámeroch a 33 cieľov a opatrení.

Zámer č.1 Investície do infraštruktúry a občianskej vybavenosti

Cieľ č. 1.1.: Obecné vodovody

| | |
|------------------------|---|
| Opatrenie | Rekonštrukcia resp. vybudovanie vodovodov v zainteresovaných obciach |
| Garant | Miestna samospráva |
| Spolupráca | Východoslovenské vodárenská spoločnosť |
| Finančné zdroje | zdroje VVS, MVaRR, SOP ZI – Priorita 3.4. Renovácia a rozvoj obcí, MŽP- Opatrenie 2.1. Zlepšenie a rozvoj infraštruktúry na ochranu a racionálne využívanie vôd |

Cieľ č. 1.2.: Kanalizačný zberač z fondu ISPA

| | |
|------------------------|---|
| Opatrenie | Dokončenie stavby kanalizačného zberača Humenné – Ľubiša |
| Garant | starostovia obcí Kochanovce, Veľopolie, Ľubiša, Humenné |
| Spolupráca | VVS |
| Finančné zdroje | ISPA |

Cieľ č. 1.3.: Kanalizácia v ostatných obciach mikroregiónu

| | |
|------------------------|--|
| Opatrenie | Výstavba kanalizácie vo zvyšných obciach mikroregiónu |
| Garant | Miestna samospráva |
| Spolupráca | VVS |
| Finančné zdroje | spolufinancovanie – obecné rozpočty, financovanie – fondy EÚ, MŽP- Opatrenie 2.1. Zlepšenie a rozvoj infraštruktúry na ochranu a racionálne využívanie vôd, SREP |

Cieľ č. 1.4.: Domy smútku

| | |
|------------------------|---|
| Opatrenie | Projektová príprava a realizácia stavieb resp. rekonštrukcií Domov smútku |
| Garant | Miestna samospráva |
| Spolupráca | projekčné organizácie |
| Finančné zdroje | Program obnovy dediny, SOP ZI–Podopatrenie 3.1.3. Budovanie a rozvoj sociálnej infraštruktúry |

Cieľ č. 1.5.: Základné a materské školy

| | |
|------------------------|--|
| Opatrenie | Projektová príprava a realizácia rekonštrukcie ZŠ a MŠ na pôvodné účely resp. na multifunkčné objekty |
| Garant | Miestna samospráva |
| Spolupráca | riaditelia ZŠ a MS |
| Finančné zdroje | Zdroje zriaďovateľa, MVaRR - SOP ZI – Opatrenie 3.1.1. Budovanie a rozvoj školskej infraštruktúry |

Cieľ č. 1.6.: Kultúrne domy

| | |
|------------------------|--|
| Opatrenie | Projektová príprava a realizácia modernizácie Kultúrnych domov |
| Garant | Miestna samospráva |
| Spolupráca | projekčná organizácia, realizátor stavby |
| Finančné zdroje | obecné rozpočty, POD, SOP ZI – Podopatrenie 3.1.4. Budovanie a rozvoj kultúrnej infraštruktúry |

Cieľ č. 1.7.: Obecné cesty, chodníky a parkoviská

| | |
|------------------------|--|
| Opatrenie | Projekčné spracovanie a realizácia výstavby a rekonštrukcie uvedených stavieb |
| Garant | Miestna samospráva |
| Spolupráca | VUC, poslanci obecných zastupiteľstiev |
| Finančné zdroje | Rozpočet VUC, obecné rozpočty, SOP ZI – Opatrenie 3.4. Rozvoj a renovácia obcí |

Cieľ č. 1.8.: Autobusové zastávky

| | |
|------------------------|--|
| Opatrenie | Realizácia stavieb nových autobusových zastávok |
| Garant | Miestna samospráva, starostovia jednotlivých obcí |
| Spolupráca | poslanci obecných zastupiteľstiev |
| Finančné zdroje | Program obnovy dediny, fondy nadácií, lotérií |

Cieľ č. 1.9.: Obecné rozhlasy

| | |
|------------------------|---|
| Opatrenie | Realizácia rekonštrukcií obecných rozhlasov |
| Garant | Miestna samospráva, starostovia jednotlivých obcí |
| Spolupráca | poslanci obecných zastupiteľstiev |
| Finančné zdroje | SOP ZI – Opatrenie 3.4. Renovácia a rozvoj obcí, fondy nadácií, lotérií |

Cieľ č. 1.10.: Verejné osvetlenia

| | |
|------------------------|---|
| Opatrenie | Výmena osvetľovacích zdrojov verejných osvetlení za energeticky úspornejšie |
| Garant | Miestna samospráva, starostovia jednotlivých obcí |
| Spolupráca | poslanci obecných zastupiteľstiev |
| Finančné zdroje | SOP ZI – Opatrenie 3.4. Renovácia a rozvoj obcí, obecný rozpočet, fondy nadácií a lotérií |

Cieľ č. 1.11.: Káblová televízia

| | |
|------------------------|---|
| Opatrenie | Projektový zámer a realizácie stavby |
| Garant | Miestna samospráva, starostovia jednotlivých obcí |
| Spolupráca | spoločnosti realizujúce TKR |
| Finančné zdroje | obecný rozpočet, spoluúčasť obyvateľstva |

**Zámer č. 2.
Rozšírenie poskytovaných služieb**

Cieľ č. 2.1.: Informačné centrum Košovského mikroregiónu

| | |
|------------------------|--|
| Opatrenie | Vybudovanie informačného centra v mikroregióne zameraného na dostatok informácií a pomoc pre nezamestnaných |
| Garant | Košovský mikroregión, miestna samospráva |
| Spolupráca | Starostovia jednotlivých obcí |
| Finančné zdroje | SOP Ľudské zdroje |

Cieľ č. 2.2.: Prezentačné priestory pre podnikateľské a občianske združenia

| | |
|------------------------|--|
| Opatrenie | Projektové spracovanie a realizácia uvedených stavieb |
| Garant | Miestna samospráva |
| Spolupráca | malí a strední podnikatelia, občianske organizácie |
| Finančné zdroje | obecné rozpočty |

Cieľ č. 2.3.: Poštové novinové stánky vo vybraných obciach mikroregiónu

| | |
|------------------------|---|
| Opatrenie | Výstavba PNS v obciach Košovského mikroregiónu |
| Garant | Košovský mikroregión |
| Spolupráca | Miestna samospráva |
| Finančné zdroje | Obecné rozpočty, zdroje Slovenskej pošty |

Cieľ č. 2.4.: Opatrovateľská služba pre vybrané obce mikroregiónu

| | |
|------------------------|---|
| Opatrenie | Zriadenie opatrovateľskej služby zo zákona |
| Garant | starostovia jednotlivých obcí |
| Spolupráca | poslanci miestneho zastupiteľstva |
| Finančné zdroje | Rozpočty jednotlivých obcí |

Cieľ č. 2.5.: Propagačné materiály o mikroregióne

| | |
|------------------------|---|
| Opatrenie | Návrh a vydanie brožúry o Košovskom mikroregióne |
| Garant | predseda mikroregiónu |
| Spolupráca | reklamná agentúra, starostovia jednotlivých obcí |
| Finančné zdroje | Rozpočet Košovského mikroregiónu |

Cieľ č. 2.6.: Webová stránka mikroregiónu resp. jednotlivých obcí

| | |
|------------------------|--|
| Opatrenie | Vytvorenie a propagácia mikroregiónu na webovej stránke mikroregiónu |
| Garant | predseda mikroregiónu |
| Spolupráca | starostovia jednotlivých obcí, webmaster |
| Finančné zdroje | Rozpočet Košovského mikroregiónu, Program obnovy dediny, SOP Základná infraštruktúra – Podopatrenie 3.2. Budovanie a rozvoj informačnej spoločnosti pre verejný sektor |

Cieľ č. 2.7.: Obecné noviny Mikroregiónu

| | |
|------------------------|--|
| Opatrenie | Vytvorenie a vydávanie Obecných novín Košovského mikroregiónu |
| Garant | predseda mikroregiónu |
| Spolupráca | starostovia jednotlivých obcí, |
| Finančné zdroje | Rozpočet Košovského mikroregiónu |

Cieľ č. 2.8.: Informačné tabule o obciach MR

| | |
|------------------------|--|
| Opatrenie | Vytvorenie informačných tabúl o histórii, prírode a turistických atrakciách obcí Košovského mikroregiónu |
| Garant | starostovia jednotlivých obcí |
| Spolupráca | poslanci obecných zastupiteľstiev |
| Finančné zdroje | Program obnovy dediny, SOP PaS – Podopatrenie 2.1. Podpora budovania a rekonštrukcie infraštruktúry cestovného ruchu |

Cieľ č. 2.9.: Služby v Zdravotných strediskách

| | |
|------------------------|--|
| Opatrenie | Vytvorenie lekární vo vybraných Zdravotných strediskách |
| Garant | starostovia zainteresovaných obcí |
| Spolupráca | podnikatelia |
| Finančné zdroje | súkromné zdroje a zdroje obecného rozpočtu, SOP ZI – Podopatrenie 3.1.2. Budovanie a rozvoj zdravotníckej infraštruktúry |

Cieľ č. 2.10.: Prevádzka na spracovanie ovocných alebo lesných produktov

| | |
|------------------------|--|
| Opatrenie | Vybudovanie prevádzky na finalizáciu ovocných resp. lesných produktov |
| Garant | Miestna samospráva |
| Spolupráca | poslanci obecných zastupiteľstiev |
| Finančné zdroje | Plán rozvoja vidieka, SOP Poľnohospodárstvo a rozvoj vidieka |

Cieľ č. 2.11.: Priestory pre spoločné stravovanie starších a opustených ľudí

| | |
|------------------------|---|
| Opatrenie | Vytvorenie podmienok pre spoločné stravovanie starších a opustených ľudí |
| Garant | Miestna samospráva |
| Spolupráca | miestne mimovládne organizácie |
| Finančné zdroje | nadácie |

Zámer č. 3.
Podpora kultúry, športu a voľnočasových aktivít

Cieľ č. 3.1.: Kultúrno – spoločenské podujatie regionálneho významu dlhodobej periodicity

| | |
|------------------------|--|
| Opatrenie | Vytvorenie tradície usporiadávania kultúrno-spoločenských podujatí regionálneho významu |
| Garant | Miestna samospráva, starostovia jednotlivých obcí |
| Spolupráca | poslanci obecných zastupiteľstiev, miestne občianske združenia |
| Finančné zdroje | Granty MK SR (podpora kultúry národnostných menšín, podpora rozvoja a prezentácie súčasného umenia a kultúrnych aktivít) |

Cieľ č. 3.2.: Modernizácia obecných knižníc

| | |
|------------------------|--|
| Opatrenie | Vytvorenie multimedialných knižníc v obciach MR |
| Garant | starostovia jednotlivých obcí |
| Spolupráca | pracovníci obecných knižníc |
| Finančné zdroje | Granty MK SR – podpora literatúry, knižnej kultúry a knižníc Ex libris |

Cieľ č. 3.3.: Kluby mladých

| | |
|------------------------|--|
| Opatrenie | Vybudovanie resp. rekonštrukcia priestorov pre Kluby mladých |
| Garant | starostovia jednotlivých obcí |
| Spolupráca | poslanci obecných zastupiteľstiev, mládežnícke organizácie |
| Finančné zdroje | SOP ZI – Podopatrenie 3.1.4. Budovanie a rozvoj kultúrnej infraštruktúry |

Cieľ č. 3.4.: Kluby dôchodcov

| | |
|------------------------|---|
| Opatrenie | Vybudovanie resp. rekonštrukcia priestorov Klubov dôchodcov |
| Garant | starostovia jednotlivých obcí |
| Spolupráca | poslanci obecných zastupiteľstiev, občianske spolky dôchodcov |
| Finančné zdroje | obecný rozpočet, SOP ZI - Podopatrenie 3.1.4. Budovanie a rozvoj kultúrnej infraštruktúry |

Cieľ č. 3.5.: Obecné múzeá alebo Pamätné izby obcí

| | |
|------------------------|--|
| Opatrenie | Zriadenie Obecného múzea resp. Pamätnej izby obce |
| Garant | starostovia jednotlivých obcí |
| Spolupráca | Pamiatkový úrad SR |
| Finančné zdroje | granty MK SR –podpora ochrany pamiatkového fondu Obnovme si svoj dom |

Cieľ č. 3.6.: Telocvične pre viacúčelové využitie

| | |
|------------------------|---|
| Opatrenie | Výstavba telocviční pre viacúčelové využitie |
| Garant | starostovia jednotlivých obcí |
| Spolupráca | projektové organizácie, školy, športové kluby |
| Finančné zdroje | SOP ZI – Podopatrenie 3.1.4. Budovanie a rozvoj školskej infraštruktúry |

Cieľ č. 3.7.: Výstavba viacúčelových ihrísk slúžiacich pre letné aj zimné športy

| | |
|------------------------|--|
| Opatrenie | Výstavba viacúčelových ihrísk slúžiacich pre letné aj zimné športy |
| Garant | Miestna samospráva, starostovia jednotlivých obcí |
| Spolupráca | projektové organizácie, školy, športové kluby |
| Finančné zdroje | obecný rozpočet, Ministerstvo školstva SR – dotácie na realizáciu projektov rozvoja telesnej kultúry |

Cieľ č. 3.8.: Tenisové kurty

| | |
|------------------------|--|
| Opatrenie | Výstavba tenisových kurtov |
| Garant | Miestna samospráva, starostovia jednotlivých obcí |
| Spolupráca | projektové organizácie, školy, športové kluby |
| Finančné zdroje | obecný rozpočet, Ministerstvo školstva SR – dotácie na realizáciu projektov rozvoja telesnej kultúry |

Cieľ č. 3.9.: Letné kúpaliska

| | |
|------------------------|--|
| Opatrenie | Výstavba letných kúpalísk |
| Garant | Miestna samospráva, starostovia jednotlivých obcí |
| Spolupráca | projektové organizácie, školy, športové kluby |
| Finančné zdroje | obecný rozpočet, Ministerstvo školstva SR – dotácie na realizáciu projektov rozvoja telesnej kultúry |

Cieľ č. 3.10.: Nové cykloturistické trasy

| | |
|------------------------|---|
| Opatrenie | Výstavba nových cykloturistických trás v mikroregióne |
| Garant | starostovia zainteresovaných obcí, Košovský mikroregión |
| Spolupráca | KST, cykloturistické oddiely |
| Finančné zdroje | SOP PaS – Podopatrenie 2.1. Podpora budovania a rekonštrukcie infraštruktúry cestovného ruchu |

Cieľ č. 3.11.: Areály futbalových ihrísk

| | |
|------------------------|--|
| Opatrenie | Rekonštrukcia resp. výstavba areálov futbalových ihrísk |
| Garant | Miestna samospráva, starostovia jednotlivých obcí |
| Spolupráca | poslanci obecných zastupiteľstiev, členovia futbalových oddielov |
| Finančné zdroje | obecný rozpočet, Program obnovy dediny, Ministerstvo školstva – dotácie na realizáciu projektov rozvoja telesnej kultúry |

Zámer č. 4. Ochrana a estetizácia životného prostredia

Cieľ č. 4.1.: Divoké skládky v katastroch jednotlivých obcí

| | |
|------------------------|--|
| Opatrenie | Odstránenie divokých skládok v katastroch jednotlivých obcí |
| Garant | starostovia jednotlivých obcí |
| Spolupráca | SAŽP, poslanci obecných zastupiteľstiev |
| Finančné zdroje | fondy MŽP SR – Opatrenie 2.3. Zlepšenie a rozvoj infraštruktúry odpadového hospodárstva, Sekcia rozvoja enviromentálnych programov |

Cieľ č. 4.2.: Separácia a zber komunálneho odpadu

| | |
|------------------------|--|
| Opatrenie | Realizácia separácie a zberu komunálneho odpadu |
| Garant | Miestna samospráva, starostovia jednotlivých obcí |
| Spolupráca | SAŽP, poslanci obecných zastupiteľstiev |
| Finančné zdroje | fondy MŽP SR - Opatrenie 2.3. Zlepšenie a rozvoj infraštruktúry odpadového hospodárstva, Sekcia rozvoja enviromentálnych programov |

Cieľ č. 4.3.: Sadové a parkové úpravy v centrách obcí

| | |
|------------------------|---|
| Opatrenie | Realizácia sadových a parkových úprav v centrách obcí |
| Garant | starostovia jednotlivých obcí |
| Spolupráca | SAŽP, poslanci obecných zastupiteľstiev |
| Finančné zdroje | fondy MŽP SR – Sekcia rozvoja enviromentálnych programov, Zelené projekty |

Cieľ č. 4.4.: Oddychové zóny v centrách resp. mimo obcí

| | |
|------------------------|--|
| Opatrenie | Realizácia oddychových zón v centrách alebo mimo obcí |
| Garant | starostovia jednotlivých obcí |
| Spolupráca | SAŽP, poslanci obecných zastupiteľstiev |
| Finančné zdroje | Program obnovy dediny, rozpočty obcí, fondy MŽP SR-Zelené projekty, SREP |

Cieľ č. 4.5.: Kompostoviská

| | |
|------------------------|---|
| Opatrenie | Vybudovanie obecných alebo individuálnych kompostovísk |
| Garant | starostovia jednotlivých obcí |
| Spolupráca | SAŽP, občianske združenia ochrany prírody |
| Finančné zdroje | fondy MŽP SR- SREP, Zelené projekty, nadácie, rozpočty |

Cieľ č. 4.6.: Nové tematické náučné chodníky zamerané na ochranu flóry a fauny

| | |
|------------------------|--|
| Opatrenie | Výstavba nových tematických náučných chodníkov zameraných na ochranu flóry a fauny |
| Garant | starostovia jednotlivých obcí |
| Spolupráca | CHKO, SAŽP, občianske združenia ochrany prírody |
| Finančné zdroje | fondy MŽP SR – Zelené projekty, SOP PaS – Opatrenie 2.1. Podpora budovania a rekonštrukcie infraštruktúry cestovného ruchu |

6. Časový harmonogram realizácie Programu hospodárskeho a sociálneho rozvoja Košovského mikroregiónu na roky 2004-2014

| Zámer | Cieľ | Plánovacie obdobie 2004 - 2013 | | | | | | | | | |
|----------------|----------------|--------------------------------|------|------|------|------|------|------|------|------|------|
| | | Rok | 2004 | 2005 | 2006 | 2007 | 2008 | 2009 | 2010 | 2011 | 2012 |
| 1. | 1.1. (plán) | | | | | | | | | | |
| | 1.1.(realiz.) | | | | | | | | | | |
| | 1.2. (plán) | | | | | | | | | | |
| | 1.2.(realiz.) | | | | | | | | | | |
| | 1.3. (plán) | | | | | | | | | | |
| | 1.3.(realiz.) | | | | | | | | | | |
| | 1.4. (plán) | | | | | | | | | | |
| | 1.4.(realiz.) | | | | | | | | | | |
| | 1.5. (plán) | | | | | | | | | | |
| | 1.5.(realiz.) | | | | | | | | | | |
| | 1.6. (plán) | | | | | | | | | | |
| | 1.6.(realiz.) | | | | | | | | | | |
| | 1.7. (plán) | | | | | | | | | | |
| | 1.7.(realiz.) | | | | | | | | | | |
| | 1.8. (plán) | | | | | | | | | | |
| | 1.8.(realiz.) | | | | | | | | | | |
| | 1.9. (plán) | | | | | | | | | | |
| | 1.9.(realiz.) | | | | | | | | | | |
| | 1.10. (plán) | | | | | | | | | | |
| | 1.10.(realiz.) | | | | | | | | | | |
| 1.11. (plán) | | | | | | | | | | | |
| 1.11.(realiz.) | | | | | | | | | | | |
| 1.12. (plán) | | | | | | | | | | | |
| 1.12.(realiz.) | | | | | | | | | | | |
| 2. | 2.1. (plán) | | | | | | | | | | |
| | 2.1.(real.) | | | | | | | | | | |
| | 2.2. (plán) | | | | | | | | | | |
| | 2.2.(real.) | | | | | | | | | | |
| | 2.3. (plán) | | | | | | | | | | |
| | 2.3.(real.) | | | | | | | | | | |
| | 2.4. (plán) | | | | | | | | | | |
| | 2.4.(real.) | | | | | | | | | | |
| | 2.5. (plán) | | | | | | | | | | |
| | 2.5.(real.) | | | | | | | | | | |
| | 2.6. (plán) | | | | | | | | | | |
| | 2.6.(real.) | | | | | | | | | | |
| | 2.7. (plán) | | | | | | | | | | |
| | 2.7.(real.) | | | | | | | | | | |
| | 2.8. (plán) | | | | | | | | | | |
| | 2.8.(real.) | | | | | | | | | | |
| 2.9. (plán) | | | | | | | | | | | |
| 2.9.(real.) | | | | | | | | | | | |

| | | | | | | | | | | | |
|--------------|--------------|---------------------------------------|-------------|-------------|-------------|-------------|-------------|-------------|-------------|-------------|-------------|
| | 2.10. (plán) | | | | | | | | | | |
| | 2.10.(real.) | | | | | | | | | | |
| | 2.11. (plán) | | | | | | | | | | |
| | 2.11.(real.) | | | | | | | | | | |
| Zámer | Cieľ | Plánovacie obdobie 2004 - 2013 | | | | | | | | | |
| | Rok | 2004 | 2005 | 2006 | 2007 | 2008 | 2009 | 2010 | 2011 | 2012 | 2013 |
| 3. | 3.1.(plán) | | | | | | | | | | |
| | 3.1.(real.) | | | | | | | | | | |
| | 3.2.(plán) | | | | | | | | | | |
| | 3.2.(real.) | | | | | | | | | | |
| | 3.3.(plán) | | | | | | | | | | |
| | 3.3.(real.) | | | | | | | | | | |
| | 3.4.(plán) | | | | | | | | | | |
| | 3.4.(real.) | | | | | | | | | | |
| | 3.5.(plán) | | | | | | | | | | |
| | 3.5.(real.) | | | | | | | | | | |
| | 3.6.(plán) | | | | | | | | | | |
| | 3.6.(real.) | | | | | | | | | | |
| | 3.7.(plán) | | | | | | | | | | |
| | 3.7.(real.) | | | | | | | | | | |
| | 3.8.(plán) | | | | | | | | | | |
| | 3.8.(real.) | | | | | | | | | | |
| | 3.9.(plán) | | | | | | | | | | |
| | 3.9.(real.) | | | | | | | | | | |
| 3.10.(plán) | | | | | | | | | | | |
| 3.10.(real.) | | | | | | | | | | | |
| 3.11.(plán) | | | | | | | | | | | |
| 3.11.(real.) | | | | | | | | | | | |
| 4. | 4.1.(plán) | | | | | | | | | | |
| | 4.1.(real.) | | | | | | | | | | |
| | 4.2.(plán) | | | | | | | | | | |
| | 4.2.(real.) | | | | | | | | | | |
| | 4.3.(plán) | | | | | | | | | | |
| | 4.3.(real.) | | | | | | | | | | |
| | 4.4.(plán) | | | | | | | | | | |
| | 4.4.(real.) | | | | | | | | | | |
| | 4.5.(plán) | | | | | | | | | | |
| | 4.5.(real.) | | | | | | | | | | |
| | 4.6.(plán) | | | | | | | | | | |
| | 4.6.(real.) | | | | | | | | | | |

7. Schválenie Programu hospodárskeho a sociálneho rozvoja mikroregiónu

Vypracovaný Program hospodárskeho a sociálneho rozvoja Košovského mikroregiónu na roky 2004-2014 vstupuje do platnosti v deň, keď bude schválený väčšinou zástupcov na zasadnutí Rady mikroregiónu.

8. Monitorovanie a hodnotenie

Na zhodnotenie realizačnej etapy jednotlivých cieľov Programu hospodárskeho a sociálneho rozvoja mikroregiónu je dôležité zvoliť si prehľadný systém kontroly. Je vhodné aby kontrola bola vykonávaná v pravidelných termínoch- napr. v januári a v júli na zasadnutí Rady mikroregiónu, pričom bude zabezpečená minimálne 50 % účasť zástupcov, čím je zdôraznená dôležitosť prerokovaného programu.

Program hospodárskeho a sociálneho rozvoja mikroregiónu je dynamický dokument, ktorý v prípade radikálnej zmeny vnútorných pomerov v obci alebo vonkajších pomerov v okrese, regióne alebo štáte môže byť redukovaný alebo rozširovaný avšak stále so zachovaním definovanej vízie resp . navrhnutých strategických zámerov rozvoja.

Pre lepšiu kontrolu plnenia jednotlivých opatrení je v časových harmonogramoch vo všetkých cieľoch graficky zaznačená plánovaná etapa a pod ňou priestor pre označenie skutočnej realizácie stanovených cieľov.