

## Obsah

<b>1. Vízia mikroregiónu.....</b>	<b>2</b>
<b>2. Audit zdrojov.....</b>	<b>2</b>
2.1. História jednotlivých obcí.....	2
2.2. Prírodné charakteristiky.....	6
2.2.1. Chránené krajinné oblasti.....	6
2.2.2. Minerálne pramene.....	7
2.2.3. Ekologická stabilita územia.....	7
2.3. Demografická situácia.....	8
2.3.1. Historický vývin počtu obyvateľov.....	8
2.3.2. Veková štruktúra obyvateľstva vyjadrená v percentách.....	9
2.3.3. Štruktúra obyvateľstva podľa národností.....	12
2.3.4. Štruktúra obyvateľstva v roku 2001 podľa ukončeného vzdelania.....	15
2.3.5. Vývoj nezamestnanosti v obciach mikroregiónu.....	17
2.4. Domový a bytový fond rok 2001.....	18
2.4.1. Veľkosť bytov v roku 2001.....	21
2.4.2. Veková štruktúra bytového fondu.....	23
2.5. Infraštruktúra a služby.....	25
2.5.1. Infraštruktúra.....	25
2.5.2. Verejnoprospešné služby.....	29
2.6. Organizačná štruktúra hospodárstva.....	30
2.7. Kultúrne zariadenia.....	31
<b>3. SWOT analýza.....</b>	<b>32</b>
3.1. Infraštruktúra a životné prostredie.....	32
3.2. SWOT- malé , stredné podnikanie a cestovný ruch.....	33
3.3. SWOT – kultúra, šport, služby.....	33
<b>4. Analýza problémov.....</b>	<b>33</b>
4.1. Zoznam prioritných problémov podľa odpovedí dotazníkovou metódou miestnymi obecnými zastupiteľstvami.....	33
<b>5. Definovanie kritických oblastí.....</b>	<b>34</b>
<b>6. Akčné plány.....</b>	<b>34</b>
<b>7. Časový harmonogram realizácie PHSR mikroregiónu.....</b>	<b>37</b>
7.1. Časový harmonogram realizácie PHSR obce .....	38
<b>8. Schválenie PHSR mikroregiónu.....</b>	<b>39</b>
<b>9. Monitorovanie a hodnotenie.....</b>	<b>39</b>

## 1. Vízia mikroregiónu

Víziou mikroregiónu je v následnom desaťročí zmierniť nepriaznivý trend postupného znižovania počtu obyvateľov jednotlivých obcí a následne plánovanými a realizovanými systémovými opatreniami zvrátiť tento vývoj pomocou vytvorenia vhodných podmienok pre plnohodnotný život nielen súčasnej generácie obyvateľov jednotlivých obcí, ale aj pre budúce generácie s cieľom zvyšovať kvalitu života s využitím všetkých zdrojov – prírodných, kultúrnych, historických a ľudských pri súčasnom zachovaní dedičstva predošlých generácií.

## 2. Audit zdrojov

### 2.1. História jednotlivých obcí

#### 2.1.1. Adidovce

Najstarší písomný doklad o Adidovciach pochádza z roku 1543 ohľadom nezhôd medzi spoluvlastníkmi humenského panstva (do ktorého patrili aj Adidovce) Jurajom a Antonom Drugethom. Predpokladá sa, že obec dostala meno po prvom šoltýsovi (sprostredkovateľ – šoltýs, ktorý založil obec podľa zákupného nemeckého práva pravdepodobne v 15. storočí . Po uplynutí dohodnutého počtu rokov , kedy si obyvatelia zriaďovali a upravili územie , platili zemepánovi daň a odovzdávali dávky. ) V 16. a 17. storočí sa vyskytuje obec pod rôznymi pravopisnými obmenami maďarizovaného názvu. Adidovské sedliacke domácnosti vyplatili v roku 1567 daň kráľovi od 2,5 porty, ale v roku 1582 už od 4,75 porty. Porta (sessia) neskoršie nazývaná aj gazdovstvo predstavovala základnú hospodársku jednotku na poddanskej pôde, ku ktorej patrila dom s príslušenstvom (dom, hospodárske budovy, záhrada) čiže intravilán a určité výmery pôdy v poli (extravilán).

Obec mala v roku 1600 obývaných 6 poddanských domov a 1 až 2 domy šoltýsov. Začiatkom 17. storočia boli Adidovce malou dedinou s roľníckymi slovenskými obyvateľmi.

V 17. storočí dochádza v dôsledku zhoršenia životných podmienok obyvateľstva k jeho postupnému schudobneniu. Výsledkom toho je, že v roku 1610 zdanili sedliakov a želiarov iba od  $\frac{3}{4}$  porty a v roku 1635 dokonca od  $\frac{1}{2}$  porty. V roku 1623 boli v Adidovciach 2 šoltýske domácnosti, 9 sedliackých a 10 želiarských domácností. Ich povinnosti voči Drugetovcom svedčí, že boli roľníkmi. V roku 1717 žilo v Adidovciach 8 a v roku 1720 iba 6 poddanských domácností.

#### 2.1.2. Čukalovce

Čukalovce založili usadlíci so šoltýsom podľa zákupného valašského práva. Dedina pravdepodobne dostala názov podľa mena prvého šoltýsa. Na základe písomnosti o dedinách z okolia sa predpokladá, že boli založené ako jedna z najmladších obcí okolo roku 1550. Prvá písomná zmienka o obci sa objavuje v roku 1567 v súpise port, kedy boli zdanené od 6,5 porty, avšak v roku 1582 už len od troch port. Podľa týchto údajov žilo v Čukalovciach na dvoch šoltýstvách 10 rodín, na fare 4 rodiny a na 17 celých valašských usadlostiach 25 rodín.

V 16.-17. storočí boli Čukalovce majetkom humenského panstva, ktoré bolo vo vlastníctve Drugetovcov. Na prelome uvedených storočí boli Čukalovce malou dedinou. V roku 1600 mala usadlosť obývaných 13 poddanských domov, 1-2 domy šoltýsov, kostol a faru. Z roku 1601 pochádza písomná zmienka o skutočnosti, že pravoslávny farár slúžil omšu v miestnom kostole. V roku 1610 valachov a želiarov zdanili od 1,75 porty. Okolo roku 1623 v obci hospodárili 2 domácnosti na šoltýstvách a 15 valašských domácností na celých resp- polovičných usadlostiach. V polovici 17. storočia v tamojšom chotári dolovali čierny mramor pre stavebné a sochárske účely.

V roku 1715 žilo v Čukalovciach dvadsať, v roku 1720 šesťnásť poddanských usadlostí.

### 2.1.3. Hostovice

Prvé doklady o Hostoviciach boli objavené v Bardejove v roku 1492 pri vyšetovaní a vypočúvaní lapených zbojníkov z družiny Fedora Hlavatého. Do tejto skupiny patrili aj bratia Macko, Michno a Jacko z Hostovíc, ktorí v niektorej dedine prepadli kostol. V Hostoviciach mali zbojníci skrýše na ukrývanie odevov a nazbieraných vecí. Z týchto správ je však ale zrejme, že Hostovice už existovali pred rokom 1492. Základ názvu dediny – host', vyjadruje to, že v chápaní starších obyvateľov okolitých dedín boli prísťahovalcami. Vychádzajúc z vývoja osídlenia uvedenej oblasti sa predpokladá, že obec založil šoltýs s usadlíkmi na základe zakupného valašského práva pravdepodobne v 15. storočí. Šoltýs priviedol valašských usadlíkov. Po uplynutí dohodnutého počtu rokov, kedy si obyvatelia zriaďovali a upravili územie na pasienky, zemepánovi platili daň a odovzdávali valašské dávky. Valašské obyvateľstvo dokázateľne žilo v Hostoviciach v 17. storočí.

Hostovice boli majetkovou súčasťou humenského panstva, ktoré bolo vo vlastníctve Drugethovcov. V Hostoviciach dokázateľne mali pravoslávny kostol v 17. storočí, predpokladá sa však, že bol postavený o 100-200 rokov skôr. Od polovice 17. storočia však bol uniatským neskôr gréckokatolíckym kostolom.

V roku 1567 hostovické valašské domácnosti vyplatili daň kráľovi od 10,5 porty, pričom dve želiarske domácnosti daň neplatili. V roku 1582 zdanili valachov od ôsmich port. V roku 1600 mala obec 31 obývaných poddanských domov a 1-2 šoltýšske domy.

V priebehu 17. storočia pokračovalo schudobňovanie obyvateľstva, čoho výsledkom bolo postupne znižovanie zdaňovaného majetku. V roku 1610 boli valašské aj želiarske domácnosti zdaňované už iba od 2 port, v roku 1635 od 0,75 porty.

Okolo roku 1623 hospodárili v Hostoviciach 2 šoltýšske domácnosti takmer na celých usadlostiach. V dedine žil farár s rodinou, 15 valašských domácností a 7 želiarskych domácností.

Na prelome 16. a 17. storočia boli Hostovice najväčšou dedinou na okolí, pričom mali aj rusínskych obyvateľov. Podľa záznamov je známe, že v roku 1690 bol v obci mlyn, zemepáni zriadili mýtnicu a zaviedli vyberanie mýta. V 18. storočí počet obyvateľov klesal, v roku 1720 bolo v dedine len 19 poddanských domácností.

### 2.1.4. Maškovce

Prvý doklad o Maškovciach je v mandáte kráľa Ferdinanda I. z roku 1543, ktorým poveril Leleský konvent vyšetriť nezhody medzi spolumajiteľmi humenského panstva – Jurajom a Antonom Drughetovcami. Predpokladá sa, že názov obce pochádza od šoltýsa menom Maško alebo Mašek. Vzhľadom na zemepisnú polohu dediny a vývoj osídlenia sa predpokladá založenie šoltýsom na základe zakupného práva v druhej polovici 15. storočia resp. začiatkom 16. storočia, avšak neskôr ako bol založený Vyšný Hrušov.

V roku 1610 zdanili maškovských želiarov od 0,25 porty. Na základe výšky dane možno usúdiť, že v tom období žili v Maškovciach 2-4 želiarske domácnosti.

Z urbára z roku 1623 sa dozvedáme, že prv bývali v Maškovciach 2 šoltýšske domácnosti, ale dedinu opustili ako 2 sedliacke domácnosti. V roku 1623 hospodárila v dedine len jedna domácnosť. Povinnosti bývalých šoltýsov aj poddaných svedčí o tom, že boli roľníkmi. Okolo roku 1635 však bolo maškovské sídlisko spustnuté.

Okolo polovice 17. storočia sa v Maškovciach usadili nové šoltýšske a poddanské rodiny. V roku 1690 celé a polovičné šoltýšstva patrili štyrom rodinám. Sedliacke domácnosti boli 2. V roku 1715 osídlenie nemalo obyvateľov, ale v roku 1720 tam bolo už 9 nových sedliackych domácností.

### 2.1.5. Nechvaľova Polianka

Prvý doklad o Nechvaľovej Polianke je z roku 1567, kedy boli vtedajší poddaní zdanení daňou kráľovi, pričom dedina bola súčasťou krajne (okrajovej časti humenského-drugethovského panstva) najmä s rusínsko-valašskými obyvateľmi. Založenie obce teda možno predpokladať pred týmto dátumom. Z písomnosti z druhej polovice 16. storočia vyplýva, že osídlenie založili na mieste zvanom obyvateľmi Zubného a Papína Polianka, pravdepodobne šoltýs a spoluzakladateľ dediny Nechvaľ v polovici 16. storočia podľa zakupného valašského práva.

V roku 1567 boli tamojšie valašské domácnosti zdanené od 5,75porty avšak v roku 1610 len od 1,5 porty.

Pravdepodobne začiatkom 17. storočia postavili v dedine pravoslávny kostol. Od polovice 17. storočia v ňom pôsobili uniatskí, neskôr gréckokatolícki farári. Okolo roku 1623 hospodárila v Nechvaľovej Polianke jedna šoltýšska a sedem valašských domácností. Začiatkom 17. storočia bola Nechvaľova Polianka stredne veľkou dedinou s valašsko – rusínskymi obyvateľmi. V rokoch 1715 a 1720 mala dedina 15 poddanských domácností, pričom v dedine bol aj mlyn.

### **2.1.6. Nižná Jablonka**

Podobne ako u Maškoviec aj o Nižnej Jablonke je prvá písomná zmienka z roku 1543. Z vývoja osídlenia priľahlej oblasti možno usúdiť, že Nižnú Jablonku založili v 15. storočí usadlíci so šoltýsom podľa zakupného, valašského práva pravdepodobne na podnet, alebo z príkazu Drugethovcov.

Najneskôr v 16. storočí si obyvatelia obce postavili pravoslávny kostol, ktorý však v prvých desaťročiach 17. storočia už nemal vlastného farára a neskôr spustol.

Tamojšie obyvateľstvo bolo v roku 1567 zdanené daňou kráľovi od 3,5 porty, z toho 3 želiarské domácnosti daň neplatili. Miestne osídlenie malo v roku 1600 obývaných 14 poddanských domov a 1-2 domy šoltýsov.

Začiatkom 17. storočia bola Nižná Jablonka stredne veľkou dedinou s tradične valašským rusínskym obyvateľstvom. V roku 1690 patrili dve šoltýšstva desiatim rodinám. Valašských domácností bolo 13. Súčasťou dediny bol aj vodný mlyn a pila.

V roku 1657 zriadili zemepáni v dedine mýtnicu. V roku 1715 žilo v Nižnej Jablonke 14, v roku 1720 len 9 poddanských domácností.

### **2.1.7. Osadné**

Osadné malo do roku 1948 názov Telepovce. S touto dedinou možno stotožniť dedinu, ktorú do písomnosti v 16. storočí zapisovali pod názvom Filerova Vôľa. Tá sa vyskytuje v poradí medzi susediacimi dedinami, pričom názov Telepovce sa vyskytuje len od 17. storočia.

Prvý písomný doklad o Filerovej Voli je z roku 1543. Jej názov vychádzal od šoltýsa Filera podľa valašského práva (voľa). Dedina bola založená na územnom majetku Drugethovcov.

Valašské domácnosti z Filerovej Vole v roku 1567 zaplatili kráľovi daň od šiestich port. V roku 1582 zdanili valachov od 3,75 porty. Osídlenie malo v roku 1600 obývaných 10 poddanských domov a 1-2 domy šoltýsov.

V roku 1610 zdanili v Telepovciach už len od dvoch port, avšak v roku 1635 už len od pol a osminy porty.

V prvej polovici 17. storočia boli Telepovce stredne veľkou až veľkou dedinou s valašsko-rusínskymi obyvateľmi. V druhej polovici 17. storočia počet obyvateľov podstatne klesal. V roku 1690 dve šoltýšstva patrili šiestim rodinám, valašských domácností bolo 15. Počet obyvateľov klesal aj na prelome 17. a 18. storočia, takže v roku 1715 žilo v Telepovciach 12 poddanských rodín, v roku 1720 však iba 8. V tom čase bol v Telepovciach aj mlyn.

### **2.1.8. Papín**

Prvá písomná zbierka o Papíne pochádza z roku 1451, kedy bol Leleský konvent poverený prešetriť spory medzi Drugethovcami, do ktorého panstva patril aj Papín. V písomnostiach z 15. a 17. storočia sa vyskytuje pod názvom Papina, čo bol maďarizovaný názov pôvodného slovenského názvu Papín. Pravdepodobne názov pochádza z mena so slovanskou príponou –ín. Na základe tejto skutočnosti sa dá predpokladať, že Papín existoval už pred 13. storočím a patril k najstarším slovenským dedinám v okolí, prípadne ho založili usadlíci podľa zákupného nemeckého práva v 14. storočí. Od 14. do 17. storočia patril k brekovsko-humenskému panstvu Drugethovcov.

V roku 1567 boli papínske sedliacke domácnosti zdanené kráľovi od 8,75 porty, pričom 6 želiarskych domácností daň neplatilo. V roku 1582 zdaňovali sedliakov dokonca až od 13,5 porty. Osídlenie malo v roku 1600 obývaných 24 poddanských domov a 1 – 2 domy šoltýsov.

Na prelome 16. a 17. storočia bol Papín stredne veľkou dedinou avšak najväčšou roľníckou dedinou so slovenským obyvateľstvom v doline Udavy. Koncom 16. a začiatkom 17. storočia aj v Papíne poddanské domácnosti chudobneli. V roku 1610 vtedajších sedliakov aj želiarov zdanili spolu od 2,75 porty, ale v roku 1635 už iba od 1,5 porty.

Obyvateľstvo pribúdalo aj v druhej polovici 17. storočia. V roku 1690 bolo v Papíne 33 sedliackych domácností a v roku 1715 už 37 poddanských usadlostí. V dedine bol aj mlyn.

Od 18. storočia majetky Papína vlastnila rodina Klobušikovcov a od 19. storočia Očkajovcov.

### 2.1.9. Pčolinné

Pčolinné jestvovalo už pre rokom 1364. Práve z toho roku je písomný záznam zo zhromaždenia Zemplínskej stolice o sťažnosti zemana Štefana Čecha, v ktorom sa sťažoval na Jána Drugetha, že zabral a drží jeho dediny Pčolinné a Pichné.

Do písomnosti bola dedina pravidelne zapisovaná ako Pczolina, teda v maďarizovanom tvare pôvodného slovenského názvu Pčolinné. To pochádzalo z východniarskeho slova pčola čo znamená včelu. Pravdepodobne v miestnom údolí sa nachádzali hojne včely, od čoho vznikol názov pre miestny chotár a v dôsledku narastania osídlenia názov postupne prešiel aj na dedinu.

Vzhľadom na zemepisnú polohu, názov a správy o vývine osídlenia dediny ako aj okolitých usadlostí možno predpokladať, že Pčolinné založili usadlíci so šoltýsom podľa zákupného valašského práva okolo polovice 14.storočia. Pčolinné patrilo majiteľom rozsiahleho humenského panstva Drugethovcom v 15.-17. storočí.

Pravdepodobne v druhej polovici 14. storočia si Pčolinnčania postavili kostol. Prvá písomná zmienka o miestnom pravoslávnom farárovi pochádza z roku 1601. Od polovice 17. storočia v ňom pôsobili uniatskí a neskôr gréckokatolícki farári.

Z roku 1492 je písomný zápis o dvoch mužoch z Pčolinného, ktorí patrili k zbojníckej skupine Fedora Hlavatého.

Pčolinské domácnosti vyplatili v roku 1567 daň kráľovi od 13,5 porty. V roku 1600 mala dedina obývaných 39 poddanských domov a 1-2 domy šoltýsov, dom pravoslávneho farára a kostol.

V poslednej tretine 17. storočia obyvateľov ubúdalo. V roku 1690 bola väčšina šoltýšskych pozemkov opustená, v kostole nemali farára a farské pozemky zostali opustené. V dedine bolo 20 valašských domácností.

V roku 1720 žilo v Pčolinnom 27 poddanských domácností a boli tam aj 2 mlyny.

### 2.1.10.Rovné

Najstarší doklad o dedine je z roku 1543. Predpokladá sa, že dedinu Rovné založili usadlíci so šoltýsom na prelome 14. a 15. storočia podľa zakupného, nemeckého práva. Šoltýstvom tu dokázateľne existovalo v 17. storočí. Dedinu Rovné v 16.-17. storočí zapisovali do písomnosti pod názvami Rowna, a Rouna, čo bol maďarizovaný tvar pôvodného slovenského názvu Rovné. Názov sa najprv vzťahoval k miestu. resp. polohe v zmysle Rovné pole a až následne k dedine. Názov používali obyvatelia blízkej dediny, pravdepodobne Udavského.

Od 14. do 17. storočia patrili majetky Drugethovcom. Tamojšie sedliacke domácnosti vyplatili kráľovi v roku 1567 daň od štyroch port. V roku 1600 existovalo v Rovnom 9 obývaných poddanských domov a 1-2 domy šoltýsov.

Na prelome 16.-17. storočia bolo Rovné stredne veľkou dedinou so slovenským roľníckym obyvateľstvom. Podobne ako inde aj v Rovnom sedliacke domácnosti chudobneli a ubúdalo ich. Výsledkom toho bolo, že v roku 1635 vtedajších sedliakov a želiarov zdaňovali iba od 0,5 porty.

V druhej polovici 17. a začiatkom 18. storočia obyvateľov pribúdalo. Rovné malo v roku 1715 trinásť poddanských domácností.

### 2.1.11. Vyšná Jablonka

Základ názvu aj pôvod dediny je rovnaký ako Nižnej Jablonky. Aj Vyšnú Jablonku založil šoltýs s usadlíkmi podľa zákupného valašského práva v 15. storočí na majetku Drugethovcov. Im patrila aj v 16. a 17. storočí. Prvý doklad o pravoslávnom kostole je z roku 1623, avšak postavili ho možno už v 16. storočí. Od polovice 17. storočia v ňom pôsobili uniatskí, neskôr gréckokatolícky farári.

V roku 1567 platili domácnosti vo Vyšnej Jablonke daň kráľovi od 13,5 porty, avšak slobodnícka domácnosť a 3 želiarske domácnosti daň neplatili. Tamojšie osídlenie malo v roku 1600 štrnásť poddanských domov a 1-2 šoltýšske domácnosti. V dôsledku schudobňovania a ubúdania valašských domácností v roku 1635 bolo zdaňovanie iba od jednej porty.

V roku 1657 na farskom žili štyri rodiny, na dvoch šoltýšstvach sedem rodín a na pätnástich valašských usadlostiach dvadsať rodín a tri želiarske rodiny. V roku 1690 zemepáni vo Vyšnej Jablonke zriadili mýtnicu a zaviedli vyberanie mýtného. V roku 1720 žilo v dedine osemnásť poddanských domácností. V dedine bol v tom čase mlyn.

### **2.1.12.Vyšný Hrušov**

Pri príležitosti sťažnosti vdovy po Štefanovi Drugethovi- Kláry Bátoriovej, spolumajiteľke humenského panstva v roku 1543 vznikol najstarší zápis o Vyšnom Hrušove. Predpokladá sa, že dedina bola založená v 14.-15. storočí usadlíkmi so šoltýsom podľa zakupného nemeckého práva. Dedina od založenia patrila nepretržite majiteľom humenského panstva. Šoltýšstvo tu dokázateľne existovalo ešte v 17. storočí.

Vyšný Hrušov sa spomína v písomnostiach zo 16. a 17. storočia pravidelne pod názvom Ruso, Hruso, teda maďarizovaného názvu slovenského slova hruška. Sedliacke domácnosti z Vyšného Hrušova boli v roku 1567 zdanené daňou kráľovi od šiestich port. Osídlenie malo v roku 1600 obývaných 13 poddanských domov a 1-3 domy šoltýsov.

V 17. storočí v období všeobecného schudobňovania sa znižovalo aj zdaňovanie domácnosti. V roku 1610 tamojších sedliakov zdaňovali od 0,75 porty. Okolo roku 1623 jestvovalo vo Vyšnom Hrušove 3 šoltýšstva, 1 želiarska domácnosť a 8 sedliackých domácností. Napriek chudobneniu sedliakov bol Vyšný Hrušov na prelome 17. a 18. storočia stredne veľkou dedinou. V roku 1715 v ňom žilo 14, v roku 1720 dvanásť poddanských domácností.

### **2.1.13.Zubné**

Zubné patrí podľa písomnej zmienky k jednej z najstarších obcí v regióne. Je to tzv. donačná listina z roku 1317, v ktorej vtedajší kráľ Karol Róbert daroval početné majetky šľachticovi Filipovi Drugethovi. Medzi mnohými dedinami bola aj obec Zubné. Z obsahu listiny vyplýva, že Zubné existovalo už pred rokom 1317. Nezvyčajný názov pravdepodobne je odvodený od chotárneho názvu Zubné pole a v skrátenej podobe sa stal základom názvu pre dedinu. Založenie dediny možno predpokladať pred 14. storočím podľa zakupného nemeckého resp. valašského práva. V 15. storočí však do čiastočne spustnutej dediny sa mohli usadiť valasi so šoltýsom.

Od 14. do 17. storočia patrila obec rodine Drugethovcov. V roku 1567 boli valašské domácnosti zdanené daňou kráľovi od 8,5 porty. Osídlenie malo v roku 1600 obývaných 19 poddanských domov a 1-2 domy šoltýsov. V poslednej tretine 16. storočia zdaňovanie valašských domácností klesalo. V roku 1610 valachov aj želiarov zdanili spolu od 3,25 porty ale v roku 1635 len od necelej jednej porty.

Začiatkom 17. storočia bolo Zubné stredne veľkou dedinou s rusínskym obyvateľstvom. Okolo roku 1623 hospodárili v Zubnom 2 šoltýšske domácnosti, býval tam pravoslávny farár, do 20 valašských a 3 želiarske domácnosti.

Na prelom 17. a 18. storočia bolo Zubné už len malou dedinou. V roku 1720 v ňom žilo už len 9 poddanských domácností.

## **2.2. Prírodné charakteristiky**

Mikroregión Pčolinskej a Udavskej doliny sa nachádza v údoliach riek Udava a Pčolinka. Uvedené údolia sa nachádzajú na rozmedzí Bukovských vrchov a Laboreckej vrchoviny.

Bukovské vrchy na západe hraničia s Laboreckou vrchovinou. Podnebie na území je pomerne teplé a vlhké. Bukovské vrchy sú súvisle pokryté porastami čistých bučín, ktoré striedajú vo vyšších polohách a na severných expozíciách jedľovo-bukové porasty s pralesovitým charakterom. Južné úpätie hôr lemujú porasty dubovo-bukové. Bukovské vrchy sú súčasťou Národného parku Poloniny a biosférickej rezervácie Východné Karpaty.

Laboreckú vrchovinu tvorí flyšové pohorie patriace do oblasti Nízkych Beskýd. Na východe susedí s Bukovskými vrchmi. Pohorie má príkrovo-vrásovú stavbu. Tvoria ho ílovcovité a pieskovcové súvrstvia. Povrch je rozčlenený do sústavy chrbtov a erózných bráz. Jednou z takýchto bráz tvorí aj Papínska brázda. V komplexe lesov prevažujú porasty buka, jedle a smreka. Vegetačný kryt na flyši nie je veľmi bohatý na množstvo rastlinných druhov, vyznačuje sa však niektorými zvláštnosťami.

### **2.2.1. Chránené krajinné oblasti**

V katastrálnych územiach jednotlivých obcí sa nachádzajú následovné maloplošné chránené územia:

**Hlboké** – prírodná rezervácia v katastri obce Osadné bola vyhlásená v roku 1988 na výmere 2,28 ha kvôli ochrane kyslých bučín v inverznej polohe Bukovských vrchov. Predstavuje veľmi zriedkavé spoločenstvo v NP Poloniny.

**Hostovické lúky** – prírodná rezervácia rozkladajúca sa na rozlohe 4,69 ha pre ochranu nivných lúčnych až slatinných spoločenstiev. Vyskytujú sa tu ohrozené rastlinné druhy. Je to botanicky najhodnotnejšie územie Nízkych Beskýd.

**Udava-** prírodná rezervácia vyhlásená v roku 1982 na výmere 52,1 ha z dôvodu ochrany pramennej oblasti riečky Udava so značne členitým flyšovým reliéfom s prirodzenými spoločenstvami jedľových bučín.

**Il'ovnica** – prírodná rezervácia vyhlásená v roku 1980, novelizovaná v roku 2003 ,rozprestierajúca sa na rozlohe 28,4 ha v katastri obce Adidovce z dôvodu ochrany významnej floristickej lokality s výskytom reliktu, ktorý patrí medzi najvzácnejšie druhy na flyšovom podloží na území východného Slovenska.

**Chránené vtáčie územie (CHVÚ)-** sú podľa nového zákona o ochrane prírody a krajiny č. 543/2002 Z. z. novou kategóriou chráneného územia zavedenou do slovenského právneho systému v súvislosti s transpozíciou smernice Rady Európy č. 79/409/EHS o ochrane voľne žijúceho vtáctva, ktorá za jediné a najdôležitejšie kritériom výberu lokalít považuje vedecké - ornitologické kritériá. Na Slovensku je navrhnutých celkovo 38 chránených vtáčích území, medzi ktoré je navrhnutá aj oblasť Laboreckej vrchoviny. V rámci tejto chránenej oblasti majú byť zahrnuté katastre všetkých obcí mikroregiónu Pčolinskej a Udavskej doliny.

## **2.2.2. Minerálne pramene**

Podľa záznamov Slovenskej agentúry pre životné prostredie je oficiálne evidovaných nasledovných 8 minerálnych prameňov ( s obsahom minerálnych solí min. 1000 mg/l) v mikroregióne Pčolinskej a Udavskej doliny.

<b>Miesto</b>	<b>Názov</b>	<b>Označenie miesta</b>	<b>Druh</b>
Vyšná Jablonka	Vajcovka	HN-25	prameň
Osadné	Vajcovka na svahu	HN-10	
Osadné	Prameň pod bukom	HN-11	
Osadné	Vajcovka	HN-30	
Pčolinné	Studňa	HN-14	studňa
Pčolinné	Prameň za záhradami	HN-15	prameň
Zubné	Vrt ZE -1	HN-26	vrt
Zubné	Vajcovka	HN-21	prameň

Okrem toho v katastri obce Papín je realizovaný vrt plánovaný na plnenie stolovej vody.

## **2.2.3. Ekologická stabilita územia**

Stupeň ekologickej stability územia sa hodnotí podľa miery kvality vegetácie a jej zastúpenia v katastrálnom území na základe metodických pokynov. Táto hodnota vyjadruje kvantitatívnu mieru ekologickej stability resp. narušania ekologickej väzieb v katastrálnom území. Koeficient ekologickej stability v kvantitatívnom vyjadrení znamená:

- menej ako 3.0 – podpriemerná úroveň
- od 3.0 - 4.0 - priemerná úroveň
- nad 4.0 - vysoký stupeň ekologickej stability územia

O úrovni stupňa ekologickej stability katastrálneho územia v roku svedčia údaje v nasledovnej tabuľke:

Katastrálne územie	Rok	Orná pôda (ha)	Ovoc. sady (ha)	Záhrady (ha)	Trvalé trávne porasty (ha)	Suma poľn. pôdy (ha)	Lesná pôda (ha)	Vodná plocha (ha)	Zast. plocha (ha)	Ost. plocha (ha)	Celk. (ha)	Koeficient ekologickej stability
<b>Adidovce</b>	1994	75,55	12,38	5,67	166,47	260,06	1768,1	18,21	12,65	20,32	2079,4	<b>4,67</b>
	2001	61,66	11,65	10,46	139,00	222,77	1803,8	18,54	13,07	18,30	2076,5	<b>4,71</b>
<b>Čukalovce</b>	1994	199,53	0,0	17,24	311,30	526,06	333,34	5,41	10,70	26,43	902,93	<b>3,50</b>
	2001	101,61	0,00	17,23	409,21	528,06	333,34	5,41	10,74	25,39	902,93	<b>3,85</b>
<b>Hostovice</b>	1994	376,67	0,0	61,99	835,84	1274,5	1517,7	30,64	21,90	59,38	2904,3	<b>3,99</b>
	2001	295,42	0,00	61,99	919,30	1276,7	1515,8	32,27	44,85	34,65	2904,3	<b>4,08</b>
<b>Maškovce</b>	1994	61,04	0,00	6,00	165,27	252,30	426,32	3,33	6,43	11,56	699,93	<b>4,14</b>
	2001	25,90	0,00	5,38	221,17	252,45	428,03	3,33	11,46	4,20	699,46	<b>4,41</b>
<b>Nechvaľová Polianka</b>	1994	96,77	0,00	27,24	390,13	514,13	688,09	10,48	7,17	53,58	1273,4	<b>4,11</b>
	2001	96,77	0,00	27,24	390,64	514,65	691,72	10,46	15,15	41,48	1273,5	<b>4,13</b>
<b>Nižná Jablonka</b>	1994	140,55	0,00	29,61	485,74	656,10	452,23	23,15	11,78	45,75	1169,0	<b>3,81</b>
	2001	140,66	0,00	29,47	485,74	655,87	455,6	23,33	32,04	21,89	1188,8	<b>3,83</b>
<b>Osadné</b>	1994	24,32	0,00	41,16	598,78	664,26	1927,4	24,40	10,90	23,24	2650,2	<b>4,64</b>
	2001	24,32	0,00	41,18	598,71	664,20	1931,8	22,75	22,11	11,42	2652,3	<b>4,64</b>
<b>Papin</b>	1994	402,16	0,00	59,31	648,37	1109,9	1311,6	30,39	39,37	96,80	2588,0	<b>3,81</b>
	2001	402,10	0,00	59,06	648,37	1478,3	1317,4	30,29	63,56	67,08	2587,8	<b>3,82</b>
<b>Pčolinné</b>	1994	310,80	0,00	43,19	1181,3	1535,3	1697,2	26,69	26,18	66,54	3353,9	<b>4,10</b>
	2001	245,10	0,00	42,68	1247,8	1535,6	1687,3	28,69	46,79	45,61	3344,0	<b>4,17</b>
<b>Rovné</b>	1994	241,62	1,48	14,96	340,72	590,78	163,80	6,37	18,38	23,99	811,13	<b>3,05</b>
	2001	144,84	1,48	14,94	434,91	596,17	166,59	6,11	28,45	13,81	811,17	<b>3,44</b>
<b>Vyšná Jablonka</b>	1994	105,59	0,00	49,64	467,77	642,99	1739,1	16,96	10,62	71,66	2483,5	<b>4,43</b>
	2001	105,59	0,00	49,32	487,78	642,69	1745,7	18,97	30,18	44,60	2483,2	<b>4,44</b>
<b>Vyšný Hrušov</b>	1994	318,26	6,45	17,76	257,49	600,00	431,80	16,05	23,57	62,76	1136,6	<b>3,19</b>
	2001	222,03	6,44	17,52	353,81	599,80	435,18	18,78	36,00	46,62	1136,4	<b>3,49</b>
<b>Zubné</b>	1994	169,65	0,00	19,64	344,31	533,71	1359,5	33,61	11,36	26,66	1956,7	<b>4,33</b>
	2001	169,65	0,00	19,36	344,28	533,29	1353,5	33,61	28,50	6,29	1955,2	<b>4,35</b>

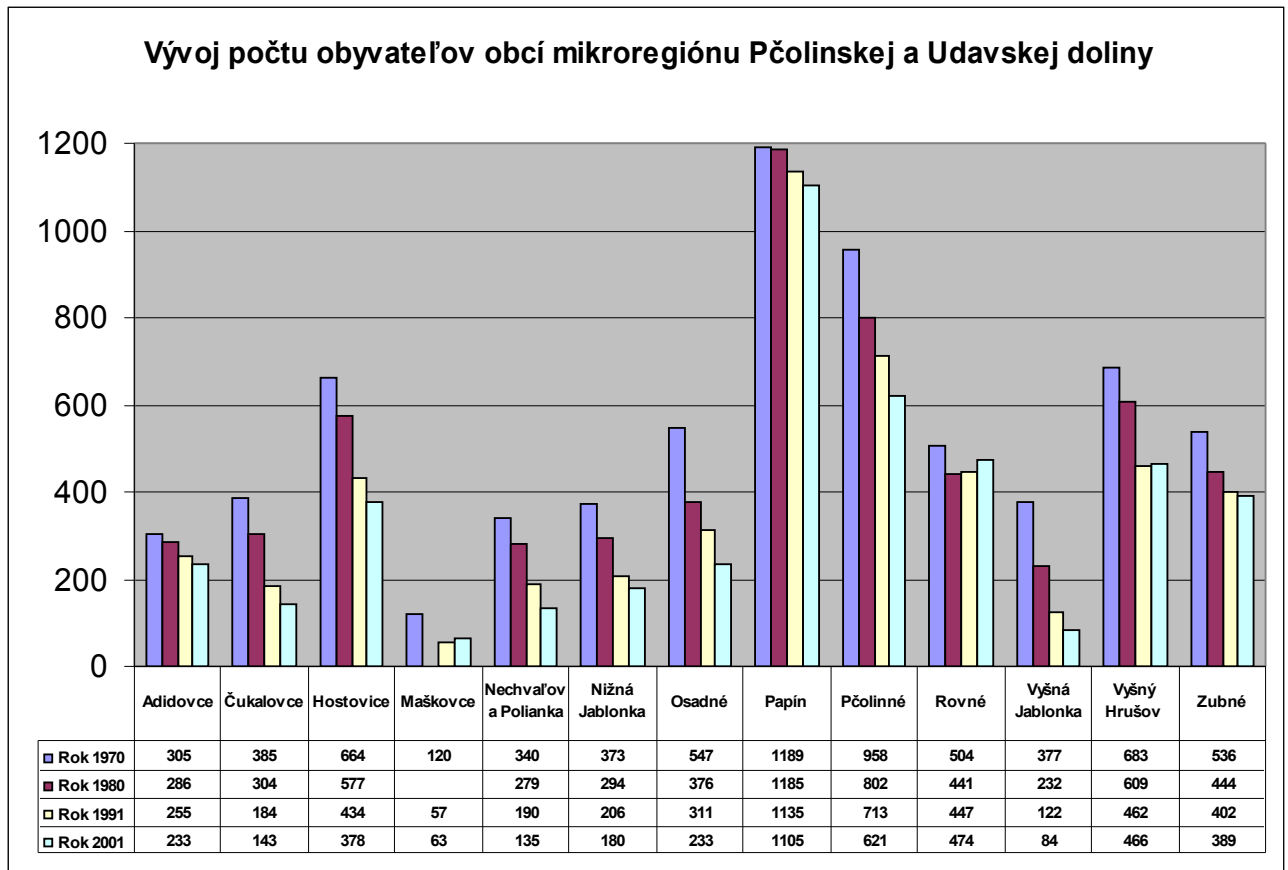
Jednotlivé obce mikroregiónu ležia v málo industriálnej oblasti, čo má pozitívny vplyv z hľadiska životného prostredia. Z horeuvedených hodnotení ekologickej stability vyplýva, že ani jedna obec nie je zaradená do kategórie s podpriemernou úrovňou, v kategórii priemernej úrovne je zaradených iba 5 obcí a zvyšok (hlavne podhorské obce) ležia v oblasti ohodnotenej vysokým stupňom ekologickej stability. Pri porovnaní vývoja od roku 1994 do roku 2001 je možno badať jednotný trend v jednotlivých kategóriách území – stagnáciu alebo pokles výmery ornej pôdy, s následným nárastom trvalo trávnatých porastov, postupné zvyšovanie rozlohy lesnej pôdy v dôsledku rozširovania náletových krovín, znižovanie rozlohy kategorizovanej ako ostatná plocha a zvyšovanie podielu zastavanej plochy. Vysoký stupeň ekologickej stability územia je jednou z podmienok pre využitie potenciálu pre realizáciu ekologicky vhodných foriem cestovného ruchu.

## 2.3. Demografická situácia

### 2.3.1. Historický vývin počtu obyvateľov

Tabuľka 1.





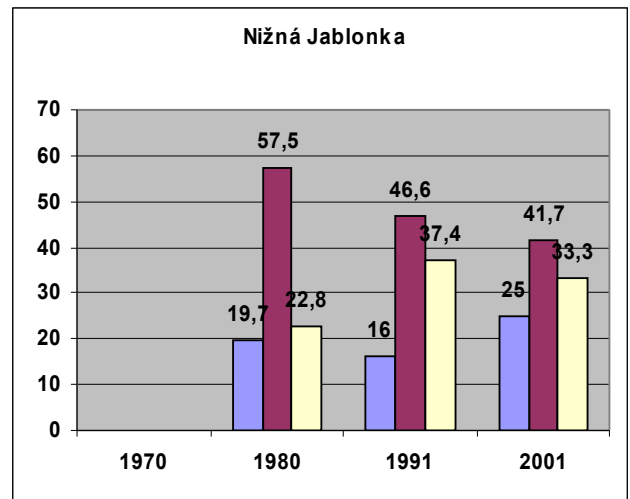
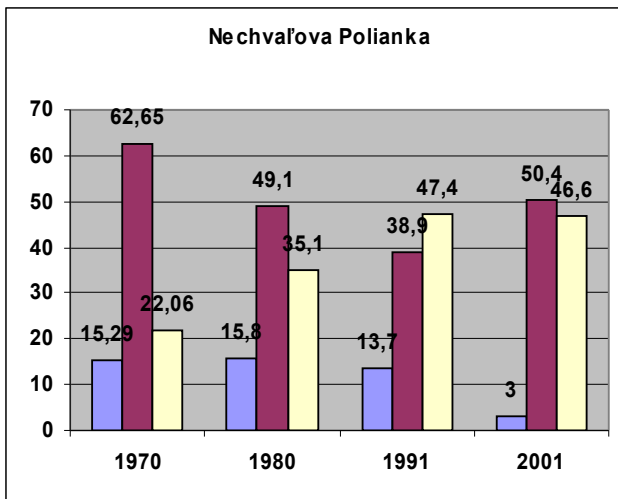
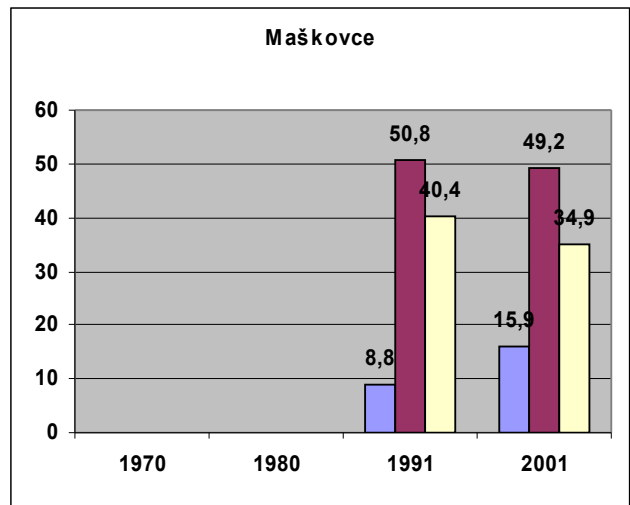
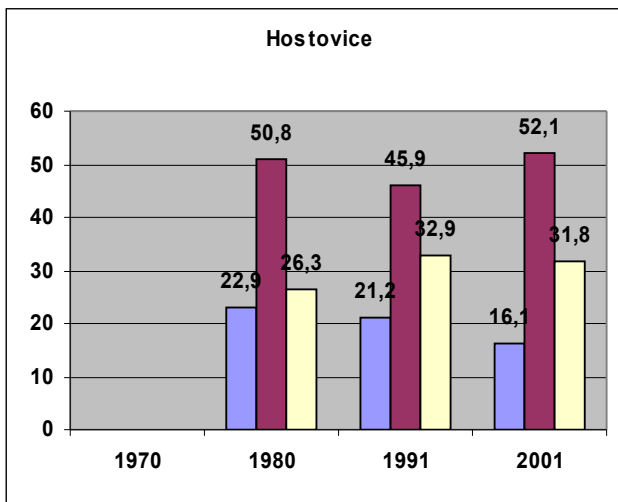
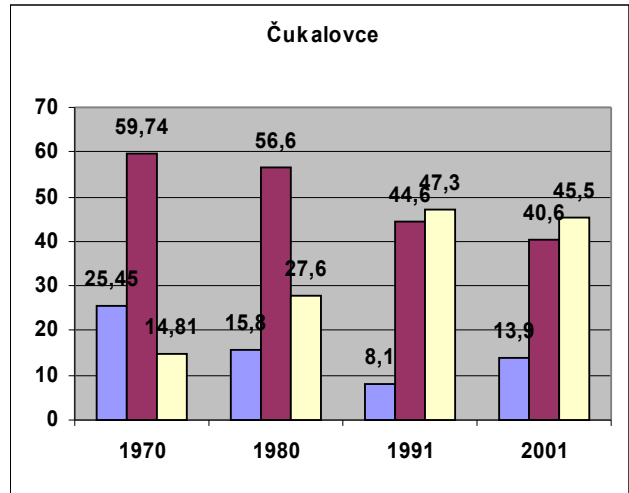
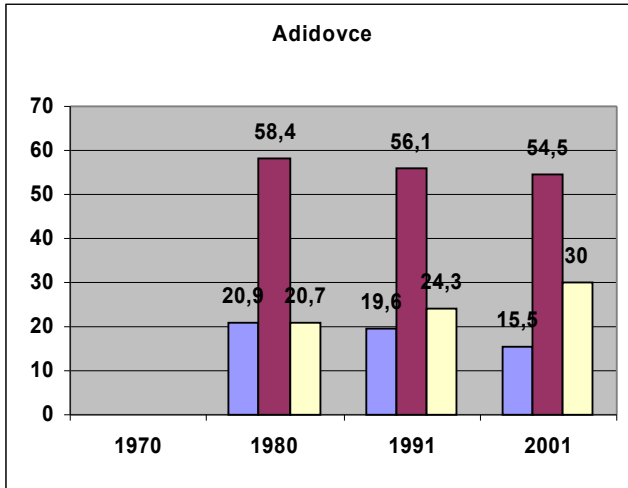
Z uvedenej tabuľky je zrejмый negatívny trend znižovania počtu obyvateľov v jednotlivých obciach mikroregiónu. Zvlášť výrazný je v koncových obciach ako Čukalovce, Nechvaľova Polianka a Osadné a Vyšná Jablonka. Miestne samosprávy majú veľmi obmedzené možnosti ako stabilizovať obyvateľstvo (hlavne mladých a s vyšším vzdelaním) k bývaniu v takýchto podmienkach. O to dôležitejšie je pri limitovaných finančných zdrojoch maximálne využiť potenciál, ktorý iné oblasti nemajú resp. neponúkajú a taktiež vybudovať minimálne nevyhnutnú technickú a sociálnu infraštruktúru, ktorej úroveň dokáže stabilizovať obyvateľstvo k životu na danom území.

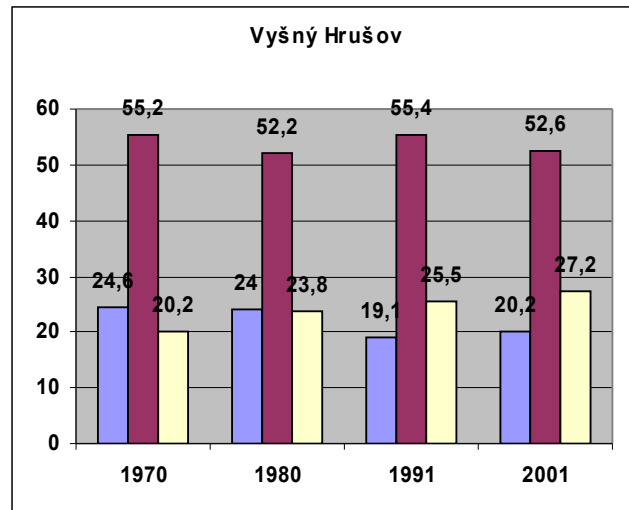
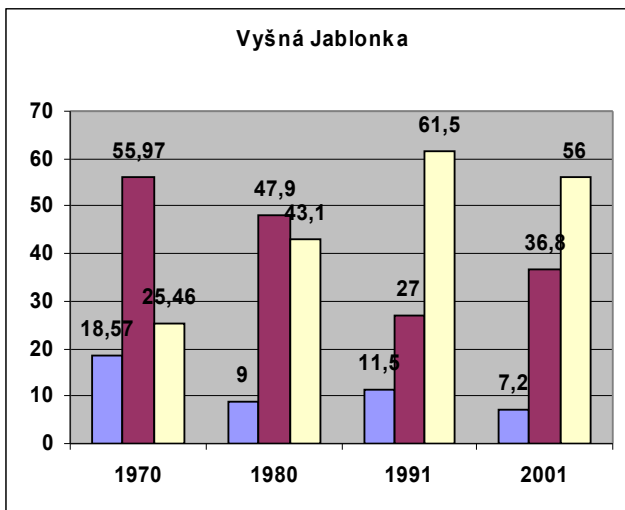
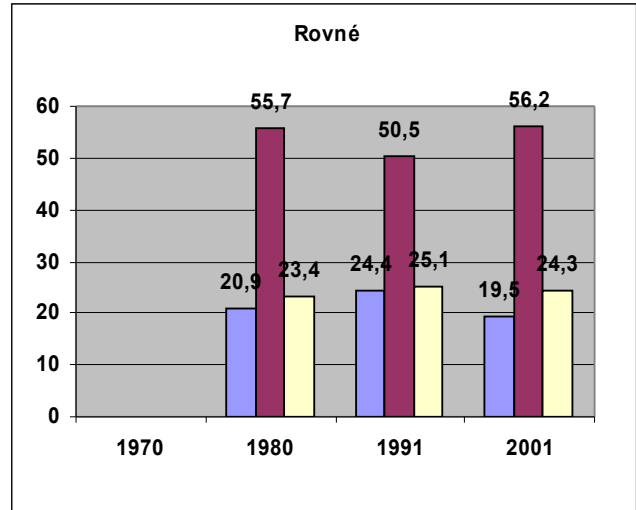
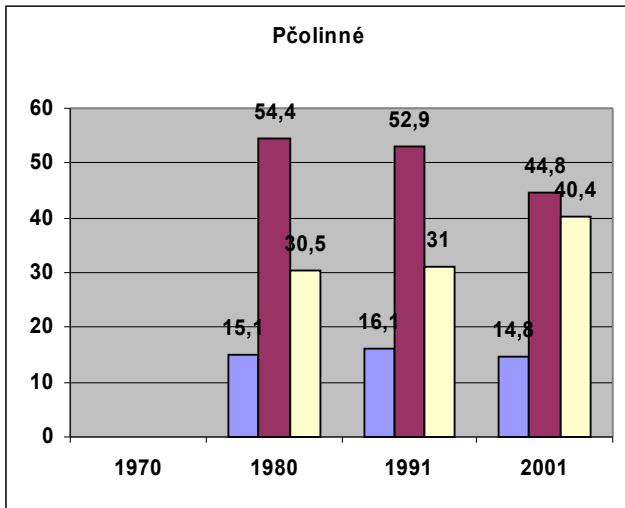
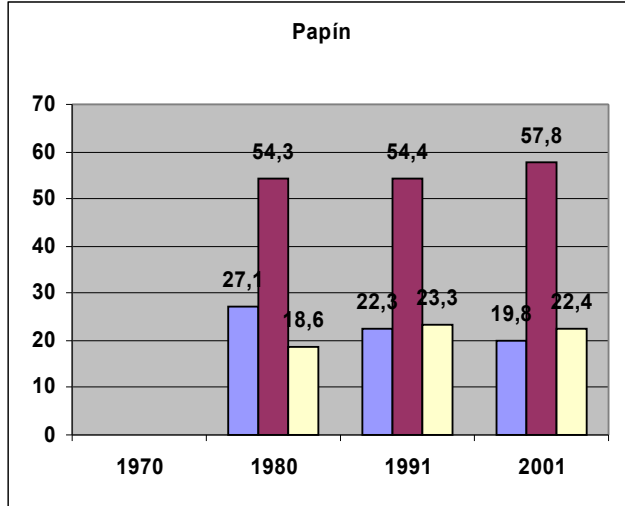
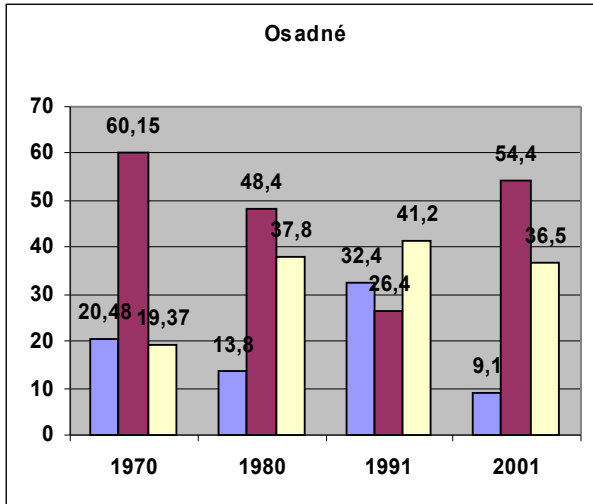
### **2.3.2. Veková štruktúra obyvateľstva vyjadrená v percentách**

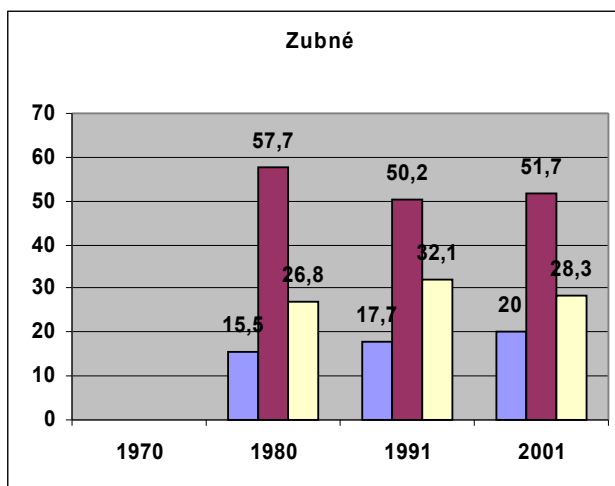
Vekovú štruktúru obyvateľstva charakterizuje zastúpenie hlavných ekonomicky aktívnych skupín :

- **predproduktívny vek**    0-14 rokov
- **produktívny vek**        15 – 54 rokov u žien, 15 – 59 rokov u mužov
- **poproduktívny vek**    55 a viac – ženy, 60 a viac – muži

Tabuľka 2. Percentuálne zastúpenie vekových kategórií v jednotlivých obciach mikroregiónu







V horeuvedených tabuľkách je podrobnejšie rozlíšený trend poklesu počtu obyvateľstva. Vo všeobecnosti je zapríčinený okrem presťahovania obyvateľstva do iných oblastí Slovenska a zahraničia, postupným zvyšovaným priemerným vekom a tým aj zvýšením skupiny ľudí v dôchodkovom veku resp. poklesom pôrodností zaznamenanom po roku 1989 ako dôsledok sťažených sociálnych podmienok. Z hľadiska vekovej skladby obce Papín, Rovné Vyšný Hrušov a Zubné majú pomerne vyrovnanú štruktúru obyvateľstva s najsilnejšou produktívnou skupinou a rovnocennými skupinami v predproduktívnom a poproduktívnom veku. V skupine obcí, kde je výraznejší trend nárastu staršieho obyvateľstva pri súčasnom poklese zastúpenia mladej generácie do 14 rokov patria obce Adidovce, Hostovice, a Pčolinné. K obciam, ktorým sa aj napriek nárastu obyvateľstva v dôchodkovom veku darí zvyšovať populáciu v mládežníckom veku patria obce Čukalovce, Maškovce a Nižná Jablonka.

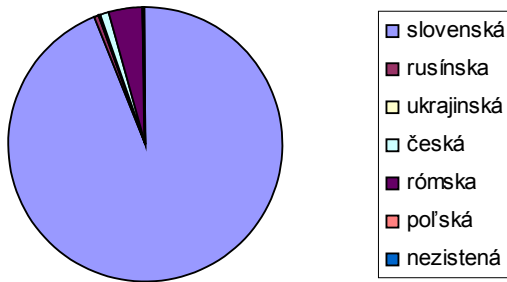
Z hľadiska vekovej skladby porovnávajúcej vývin obyvateľstva v posledných 30 rokoch bohužiaľ nepriaznivý trend je zaznamenaný v obciach Nechvaľová Polianka, Osadné a Vyšná Jablonka – teda koncových obcí, pričom vo Vyšnej Jablonke od roku 1970 a v Nechvaľovej Polianke od roku 1990 je zaznamenaný veľmi nepriaznivý trend dramatického znižovania podielu mladej generácie a výrazný nárast staršej generácie.

### 2.3.3. Štruktúra obyvateľstva podľa národností

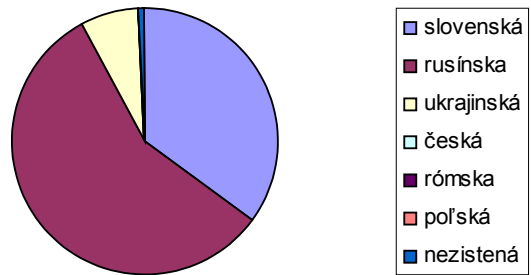
Tabuľka 3.

Obec	Rok	Národnosť (%)						
		slovenská	rusínska	ukrajinská	česká	rómska	poľská	nezist.
Adidovce	1980	98,4	0,4	0,4	0,8	-	-	-
	2001	94,0	0,4	0,4	0,9	3,9	-	0,4
Čukalovce	1991	53,3	20,1	26,6	-	-	-	-
	2001	35,0	57,3	7,0	-	-	-	0,7
Hostovice	1991	82,1	10,4	3,2	0,5	3,6	0,2	-
	2001	72,5	22,5	3,2	1,0	0,5	-	0,3
Maškovce	1991	93,0	-	7,0	-	-	-	-
	2001	88,9	7,9	3,2	-	-	-	-
Nechvaľová Polianka	1991	59,0	30,0	10,5	-	-	0,5	-
	2001	57,7	26,7	15,6	-	-	-	-
Nižná Jablonka	1991	70,4	16,0	7,8	-	5,8	-	-
	2001	76,5	20,6	1,7	-	0,6	-	0,6
Osadné	1991	85,0	11,9	2,5	0,3	0,3	-	-
	2001	70,9	24,9	3,4	0,4	-	-	0,4
Papín	1991	98,2	-	1,1	0,7	-	-	-
	2001	97,4	0,7	0,3	0,1	0,1	-	1,4
Pčolinné	1991	71,0	15,4	12,9	0,7	-	-	-
	2001	65,8	26,9	6,8	0,3	-	-	0,2
Rovné	1991	92,7	-	0,2	0,2	6,7	-	0,2
	2001	99,0	0,2	0,4	0,2	-	-	0,2
Vyšný Hrušov	1991	93,2	0,6	1,3	0,4	4,5	-	-
	2001	94,7	0,9	0,2	0,6	3,2	-	0,4
Vyšná Jablonka	1991	29,5	45,1	18,0	0,8	6,6	-	-
	2001	52,4	38,1	9,5	-	-	-	-
Zubné	1991	97,6	1,7	0,7	-	-	-	-
	2001	93,8	3,1	1,8	0,3	-	-	1,0

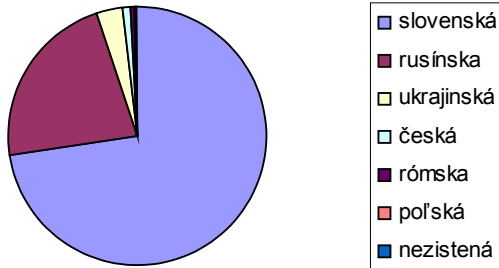
Obyvatelia podľa národnosti v obci Adidovce v roku 2001



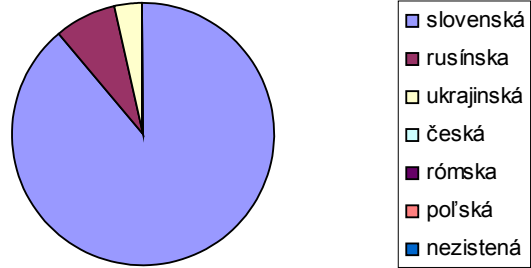
Obyvatelia podľa národnosti v obci Čukalovce v roku 2001



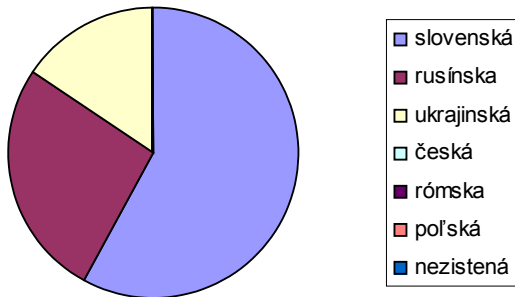
Obyvatelia podľa národnosti v obci Hostoviciach v roku 2001



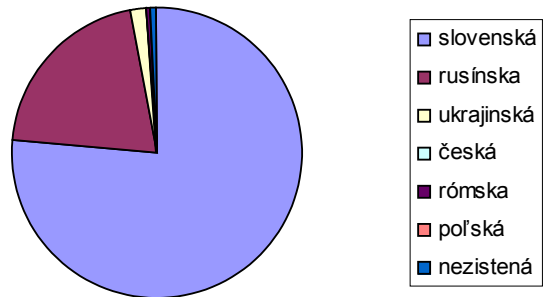
Obyvatelia podľa národnosti v obci Maškovce v roku 2001



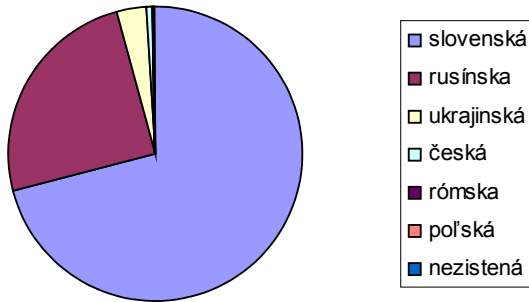
Obyvatelia podľa národnosti v obci Nechval'ova Polianka v roku 2001



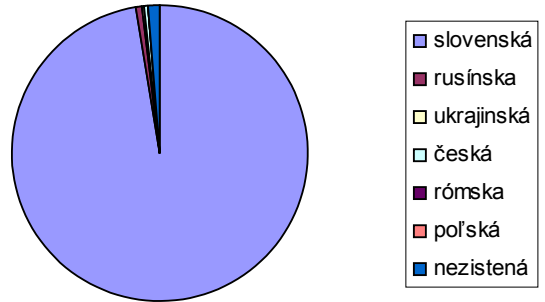
Obyvatelia podľa národnosti v obci Nižná Jablonka v roku 2001



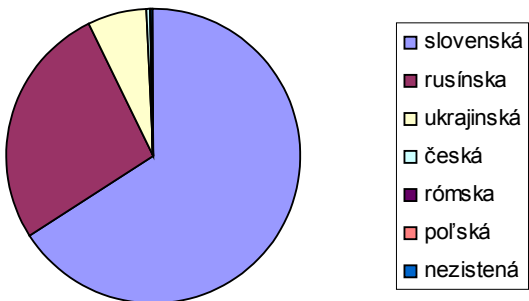
Obyvatelia podľa národnosti v obci Osadné v roku 2001



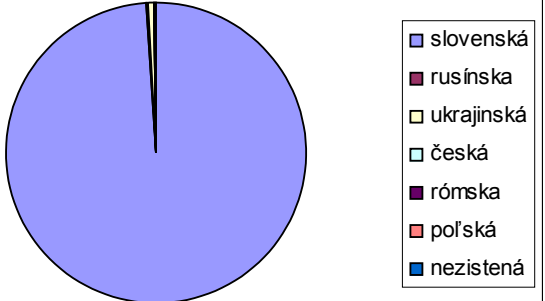
Obyvatelia podľa národnosti v obci Papín v roku 2001



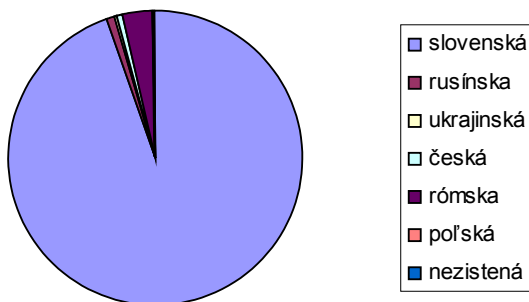
Obyvatelia podľa národnosti v obci Pčolinné v roku 2001



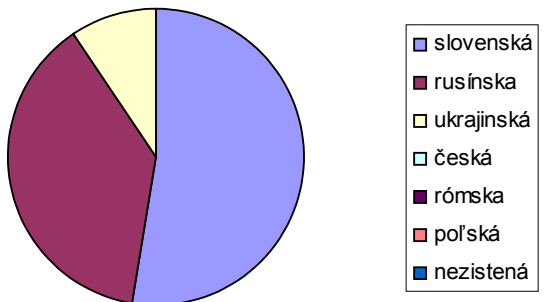
Obyvatelia podľa národnosti v obci Rovné v roku 2001



Obyvatelia podľa národnosti v obci Vyšný Hrušov v roku 2001



Obyvatelia podľa národnosti v obci Vyšná Jablonka v roku 2001





Z uvedených grafických údajov je možné sledovať rozdielnosť percentuálneho zloženia obyvateľstva v Udavskej a Pčolinskej doline. V obciach Udavskej doliny – Maškovce, Vyšný Hrušov, Adidovce, Zubné, Papín a Nižná Jablonka je podiel obyvateľstva slovenskej národnosti vyšší ako  $\frac{3}{4}$ . V obciach Pčolinskej doliny – Hostovice, Čukalovce, Pčolinné spolu s Nechvaľovou Poliankou a Vyšnou Jablonkou je v dôsledku vyššieho podielu obyvateľstva rusínskej a ukrajinskej národnosti podiel slovenského obyvateľstva nižší, čo je historický dané spôsobom osídľovania. Podobne ako v minulosti aj v súčasnosti súžitie oboch národností bolo a je bezproblémové a v kultúrnej oblasti to prináša obohatenie kultúrnych hodnôt všetkým obyvateľom regiónu.

### **2.3.4. Štruktúra obyvateľstva v roku 2001 podľa ukončeného vzdelania**

Tabuľka 4.

Adidovce				Čukalovce		
Ukončené vzdelanie	školské	Počet obyvateľov	%	Ukončené vzdelanie	Počet obyvateľov	%
Základné		67	28,8	Základné	55	38,4
SOU (bez maturity)		62	26,6	SOU (bez maturity)	35	24,5
stredné odborné vzdelanie (s maturitou)		54	23,2	stredné odborné vzdelanie (s maturitou)	42	29,4
Vyššie		0	0	Vyššie	0	0
Vysokoškolské spolu		6	2,6	Vysokoškolské spolu	2	1,4
Ostatní bez udania vzdelania		1	0,4	Ostatní bez udania vzdelania	0	0
Deti do 16 rokov		43	18,4	Deti do 16 rokov	9	6,3
<b>Spolu</b>		<b>233</b>	<b>100</b>	<b>Spolu</b>	<b>143</b>	<b>100</b>

Hostovice				Maškovce		
Ukončené vzdelanie	školské	Počet obyvateľov	%	Ukončené vzdelanie	Počet obyvateľov	%
Základné		149	39,4	Základné	27	42,9
SOU (bez maturity)		67	17,7	SOU (bez maturity)	13	20,6
stredné odborné vzdelanie (s maturitou)		67	17,7	stredné odborné vzdelanie (s maturitou)	10	15,8
Vyššie		1	0,3	Vyššie	0	0
Vysokoškolské spolu		8	2,1	Vysokoškolské spolu	2	3,2
Ostatní bez udania vzdelania		18	4,8	Ostatní bez udania vzdelania	0	0
Deti do 16 rokov		68	18,0	Deti do 16 rokov	11	17,5
<b>Spolu</b>		<b>378</b>	<b>100</b>	<b>Spolu</b>	<b>63</b>	<b>100</b>

Nechvaľova Polianka				Nižná Jablonka			
Ukončené vzdelanie	školské	Počet obyvateľov	%	Ukončené vzdelanie	školské	Počet obyvateľov	%
Základné		68	50,4	Základné		82	45,5
SOU (bez maturity)		35	25,9	SOU (bez maturity)		28	15,6
stredné odborné vzdelanie (s maturitou)		25	18,5	stredné odborné vzdelanie (s maturitou)		22	12,2
Vyššie		0	0	Vyššie		0	0
Vysokoškolské spolu		2	1,5	Vysokoškolské spolu		1	0,6
Ostatní bez udania vzdelania		0	0	Ostatní bez udania vzdelania		2	1,1
Deti do 16 rokov		5	3,7	Deti do 16 rokov		45	25,0
Spolu		135	100	Spolu		180	100

Osadné				Papín			
Ukončené vzdelanie	školské	Počet obyvateľov	%	Ukončené vzdelanie	školské	Počet obyvateľov	%
Základné		80	34,3	Základné		298	27,0
SOU (bez maturity)		35	15,0	SOU (bez maturity)		334	30,2
stredné odborné vzdelanie (s maturitou)		25	10,9	stredné odborné vzdelanie (s maturitou)		224	20,3
Vyššie		0	0	Vyššie		0	0
Vysokoškolské spolu		3	1,3	Vysokoškolské spolu		20	1,8
Ostatní bez udania vzdelania		64	27,5	Ostatní bez udania vzdelania		1	0,1
Deti do 16 rokov		26	11,2	Deti do 16 rokov		228	20,6
Spolu		233	100	Spolu		1105	100

Pčolinné				Rovné			
Ukončené vzdelanie	školské	Počet obyvateľov	%	Ukončené vzdelanie	školské	Počet obyvateľov	%
Základné		176	28,3	Základné		128	27,0
SOU (bez maturity)		144	23,2	SOU (bez maturity)		103	21,7
stredné odborné vzdelanie (s maturitou)		164	26,4	stredné odborné vzdelanie (s maturitou)		116	24,5
Vyššie		2	0,3	Vyššie		3	0,6
Vysokoškolské spolu		31	5,0	Vysokoškolské spolu		25	5,3
Ostatní bez udania vzdelania		1	0,2	Ostatní bez udania vzdelania		0	0
Deti do 16 rokov		103	16,6	Deti do 16 rokov		99	20,9
Spolu		621	100	Spolu		474	100

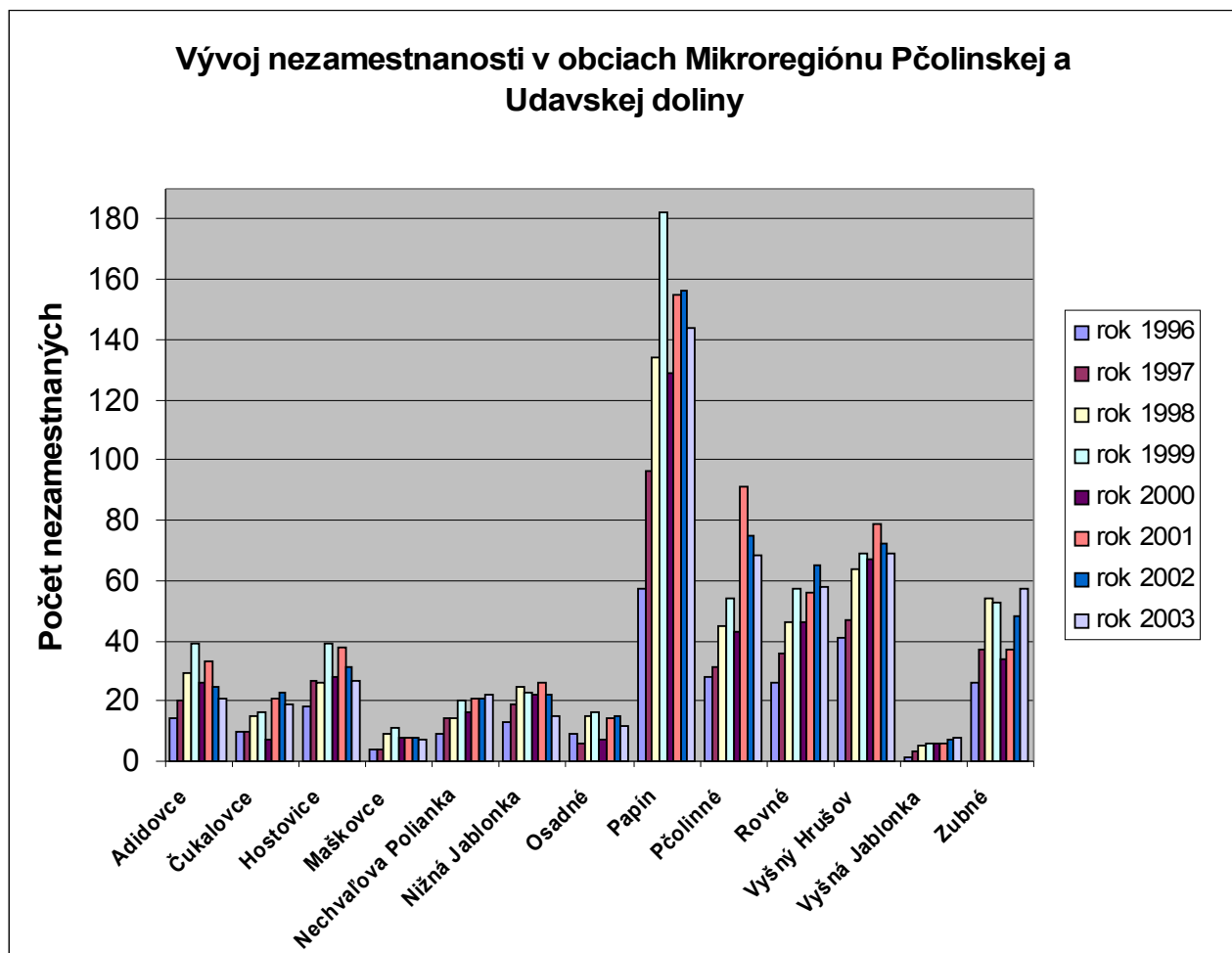
Vyšný Hrušov				Vyšná Jablonka			
Ukončené vzdelanie	školské	Počet obyvateľov	%	Ukončené vzdelanie	školské	Počet obyvateľov	%
Základné		137	29,4	Základné		41	48,8
SOU (bez maturity)		102	21,9	SOU (bez maturity)		13	15,5
stredné odborné vzdelanie (s maturitou)		106	22,8	stredné odborné vzdelanie (s maturitou)		19	22,6
Vyššie		2	0,4	Vyššie		-	--
Vysokoškolské spolu		17	3,6	Vysokoškolské spolu		2	2,4
Ostatní bez udania vzdelania		0	0	Ostatní bez udania vzdelania		2	2,4
Deti do 16 rokov		102	21,9	Deti do 16 rokov		7	8,3
Spolu		466	100	Spolu		84	100



Zubné		
Ukončené školské vzdelanie	Počet obyvateľov	%
Základné	125	32,1
SOU (bez maturity)	104	26,8
stredné odborné vzdelanie (s maturitou)	69	17,7
Vyššie	0	0
Vysokoškolské spolu	9	2,3
Ostatní bez udania vzdelania	0	0
Deti do 16 rokov	82	21,1
Spolu	389	100

Vzdelanostná úroveň sa líši podľa toho, či sa jedná o menšie obce, resp. o koncové obce. Zjednodušene možno konštatovať, že vzdelanostná úroveň klesá s narastajúcou vzdialenosťou od okresných miest. Nízke zastúpenie vysokoškolsky vzdelaných obyvateľov je nielen dedičstvo minulosti, keď mladí vzdelaní ľudia sa sťahovali za prácou buď do priľahlých miest alebo odchádzali do vzdialených oblastí resp. mimo republiky ale aj realitou dneška. Udržanie nielen rovnomernej vzdelanostnej úrovne, ale zabránenie poklesu počtu obyvateľov obcí je jednou z najdôležitejších úloh jednotlivých samospráv.

### 2.3.5. Vývoj nezamestnanosti v obciach mikroregiónu



Pri hodnotení úrovne nezamestnanosti je možné konštatovať nepriaznivý stav, ktorý dosahoval najhoršiu úroveň v rokoch 1998-2001, vo väčšine obcí po danom období došlo k miernemu zníženiu nezamestnanosti (z rôznych nevynímajúc aj administratívnych dôvodov). Je potrebné konštatovať, že

tento problém obecné samosprávy nie sú schopné samostatne riešiť. Môžu však vytvárať podmienky a stimulovať vytváranie podmienok pre investície do oblastí, ktoré sú z hľadiska prírodných zdrojov priaznivé. Z tohto hľadiska veríme, že po výstavbe plniarne stolovej vody v obci Papín budú nasledovať aj ďalšie investície, ktoré prinesú nové pracovné príležitosti.

## 2.4. Domový a bytový fond rok 2001

Tabuľka 6.

<b>ADIDOVCE</b>						
Rok	Domy spolu	Trvalo obývané domy	% Trvale obývaných domov	Neobývané domy	Neobývané domy vyčlenené na rekreáciu	Priemerný vek domu (rok)
1970	71	66	93,0	5	-	-
1980	73	71	97,3	2	-	-
1991	79	66	83,5	13	-	-
2001	79	65	82,3	14	0	42

<b>ČUKALOVCE</b>						
Rok	Domy spolu	Trvalo obývané domy	% Trvale obývaných domov	Neobývané domy	Neobývané domy vyčlenené na rekreáciu	Priemerný vek domu (rok)
1970	-	-	-	-	-	-
1980	90	85	94,4	5	-	-
1991	90	78	86,7	12	-	-
2001	94	62	66,0	20	0	45

<b>HOSTOVICE</b>						
Rok	Domy spolu	Trvalo obývané domy	% Trvale obývaných domov	Neobývané domy	Neobývané domy vyčlenené na rekreáciu	Priemerný vek domu (rok)
1970	163	155	95,1	8	-	-
1980	166	150	90,4	16	-	-
1991	166	130	78,3	16	-	-
2001	159	109	68,6	50	-	41

<b>MAŠKOVCE</b>						
Rok	Domy spolu	Trvalo obývané domy	% Trvale obývaných domov	Neobývané domy	Neobývané domy vyčlenené na rekreáciu	Priemerný vek domu (rok)
1970	28	26	92,9	2	-	-
1980	-	-	-	-	-	-
1991	29	22	75,9	7	-	-
2001	28	19	67,9	9	1	40

<b>NECHVAL'OVA POLIANKA</b>						
Rok	Domy spolu	Trvalo obývané domy	% Trvale obývaných domov	Neobývané domy	Neobývané domy vyčlenené na rekreáciu	Priemerný vek domu (rok)
1970	-	-	-	-	-	-
1980	86	81	94,2	5	-	-
1991	86	74	86,0	12	-	-
2001	87	54	62,1	33	-	44

<b>NIŽNÁ JABLONKA</b>						
Rok	Domy spolu	Trvalo obývané domy	% Trvale obývaných domov	Neobývané domy	Neobývané domy vyčlenené na rekreáciu	Priemerný vek domu (rok)
1970	86	80	93,0	6	-	-
1980	81	76	93,8	5	-	-
1991	78	68	87,2	10	-	-
2001	77	56	72,7	21	-	43

<b>OSADNÉ</b>						
Rok	Domy spolu	Trvalo obývané domy	% Trvale obývaných domov	Neobývané domy	Neobývané domy vyčlenené na rekreáciu	Priemerný vek domu (rok)
1970	-	-	-	-	-	-
1980	131	124	94,7	7	-	-
1991	127	105	82,7	22	-	-
2001	121	79	65,3	42	41	47

<b>PAPÍN</b>						
Rok	Domy spolu	Trvalo obývané domy	% Trvale obývaných domov	Neobývané domy	Neobývané domy vyčlenené na rekreáciu	Priemerný vek domu (rok)
1970	264	250	94,7	14	-	-
1980	277	263	94,9	14	-	-
1991	296	272	91,9	24	-	-
2001	300	266	88,7	34	3	37

<b>PČOLINNÉ</b>						
Rok	Domy spolu	Trvalo obývané domy	% Trvale obývaných domov	Neobývané domy	Neobývané domy vyčlenené na rekreáciu	Priemerný vek domu (rok)
1970	232	227	97,8	5	-	-
1980	236	221	93,6	15	-	-
1991	241	208	86,3	33	-	-
2001	246	195	79,3	51	-	37

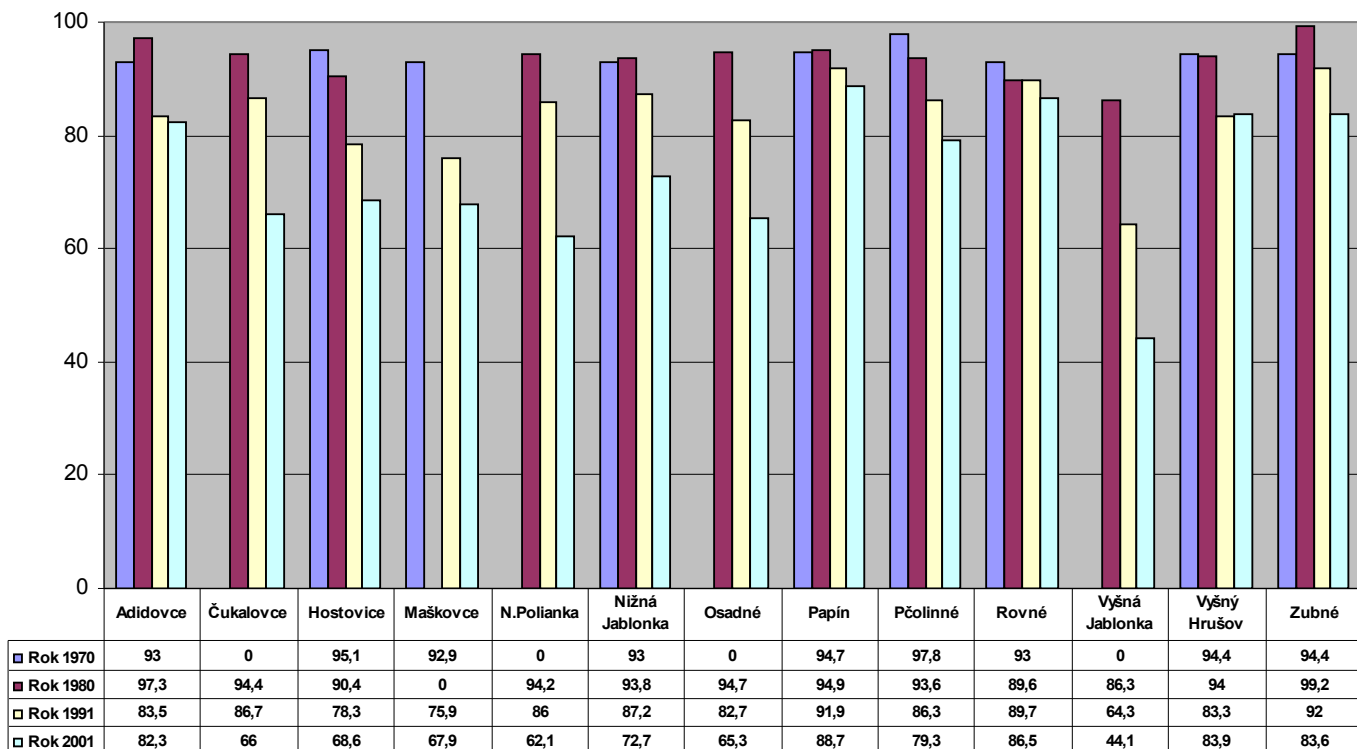
<b>ROVNÉ</b>						
Rok	Domy spolu	Trvalo obývané domy	% Trvale obývaných domov	Neobývané domy	Neobývané domy vyčlenené na rekreáciu	Priemerný vek domu (rok)
1970	128	119	93,0	9	-	-
1980	135	121	89,6	14	-	-
1991	136	122	89,7	14	-	-
2001	148	128	86,5	20	-	37

<b>VYŠNÁ JABLONKA</b>						
Rok	Domy spolu	Trvalo obývané domy	% Trvale obývaných domov	Neobývané domy	Neobývané domy vyčlenené na rekreáciu	Priemerný vek domu (rok)
1970	-	-	-	-	-	-
1980	95	82	86,3	13	-	-
1991	98	63	64,3	36	-	-
2001	93	41	44,1	52	22	50

<b>VYŠNÝ HRUŠOV</b>						
Rok	Domy spolu	Trvalo obývané domy	% Trvale obývaných domov	Neobývané domy	Neobývané domy vyčlenené na rekreáciu	Priemerný vek domu (rok)
1970	161	152	94,4	9	-	-
1980	167	157	94,0	10	-	-
1991	150	125	83,3	25	-	-
2001	149	125	83,9	24	3	41

<b>ZUBNÉ</b>						
Rok	Domy spolu	Trvalo obývané domy	% Trvale obývaných domov	Neobývané domy	Neobývané domy vyčlenené na rekreáciu	Priemerný vek domu (rok)
1970	124	117	94,4	7	-	-
1980	118	117	99,2	1	-	-
1991	125	115	92,0	10	-	-
2001	134	112	83,6	22	-	36

Percento trvale obývaných domov v obciach mikroregiónu Pčolinskej a Udavskej doliny



Ako jeden z relevantných ukazovateľov životaschopnosti bytového fondu v jednotlivých obciach mikroregiónu je percento obývaných domov. Podobne ako iné ukazovatele aj v tomto najnižšie využitie vykazujú podhorské koncové obce a najvyššie využitie obce lokalizované bližšie k okresným mestám s výnimkou Papína ako populačne najsilnejšej obce mikroregiónu. Na druhej strane podhorské obce môžu svoj bytový fond zlepšovať v prípade predajov domov na rekreačné účely.

#### 2.4.1. Veľkosť bytov v roku 2001

Tabuľka 7.

Adidovce			Čukalovce		
Veľkosť bytu	počet	%	Veľkosť bytu	počet	%
1 obytná miestnosť	-	-	1 obytná miestnosť	-	-
2 izby	9	14,1	2 izby	9	6,9
3 izby	15	23,4	3 izby	29	22,1
4 izby	16	25,0	4 izby	25	19,1
5 a viac izieb	24	37,5	5 a viac izieb	68	51,9
Spolu	64	100	Spolu	131	100
Priemerný počet m <sup>2</sup> obytnej plochy na 1 byt	73,4		Priemerný počet m <sup>2</sup> obytnej plochy na 1 byt	49,5	
Priemerný počet m <sup>2</sup> obytnej plochy na 1 osobu	20,5		Priemerný počet m <sup>2</sup> obytnej plochy na 1 osobu	21,1	

Hostovice			Maškovce		
Veľkosť bytu	počet	%	Veľkosť bytu	počet	%
1 obytná miestnosť	1	0,9	1 obytná miestnosť	1	5,3
2 izby	31	28,4	2 izby	-	-
3 izby	44	40,5	3 izby	5	26,3
4 izby	25	22,9	4 izby	5	26,3
5 a viac izieb	8	7,3	5 a viac izieb	8	42,1
Spolu	109	100	Spolu	19	100
Priemerný počet m <sup>2</sup> obytnej plochy na 1 byt	55,7		Priemerný počet m <sup>2</sup> obytnej plochy na 1 byt	78,1	
Priemerný počet m <sup>2</sup> obytnej plochy na 1 osobu	20,6		Priemerný počet m <sup>2</sup> obytnej plochy na 1 osobu	23,6	

Nechvaľová Polianka			Nižná Jablonka		
Veľkosť bytu	počet	%	Veľkosť bytu	počet	%
1 obytná miestnosť	-	-	1 obytná miestnosť	-	-
2 izby	7	13,0	2 izby	8	14,3
3 izby	15	27,8	3 izby	24	42,8
4 izby	20	37,0	4 izby	16	28,6
5 a viac izieb	12	22,2	5 a viac izieb	8	14,3
Spolu	54	100	Spolu	56	100
Priemerný počet m <sup>2</sup> obytnej plochy na 1 byt	72,6		Priemerný počet m <sup>2</sup> obytnej plochy na 1 byt	67,8	
Priemerný počet m <sup>2</sup> obytnej plochy na 1 osobu	29,0		Priemerný počet m <sup>2</sup> obytnej plochy na 1 osobu	21,1	

Osadné			Papín		
Veľkosť bytu	počet	%	Veľkosť bytu	počet	%
1 obytná miestnosť	6	7,6	1 obytná miestnosť	5	1,8
2 izby	39	49,3	2 izby	39	14,2
3 izby	27	34,2	3 izby	87	31,6
4 izby	7	8,9	4 izby	59	21,5
5 a viac izieb	-	-	5 a viac izieb	85	30,9
Spolu	79	100	Spolu	275	100
Priemerný počet m <sup>2</sup> obytnej plochy na 1 byt	47,3		Priemerný počet m <sup>2</sup> obytnej plochy na 1 byt	65,7	
Priemerný počet m <sup>2</sup> obytnej plochy na 1 osobu	23,9		Priemerný počet m <sup>2</sup> obytnej plochy na 1 osobu	17,6	

Pčolinné			Rovné		
Veľkosť bytu	počet	%	Veľkosť bytu	počet	%
1 obytná miestnosť	2	1,0	1 obytná miestnosť	-	-
2 izby	27	13,2	2 izby	9	6,9
3 izby	52	25,5	3 izby	29	22,1
4 izby	62	30,4	4 izby	25	19,1
5 a viac izieb	61	29,9	5 a viac izieb	68	51,9
Spolu	204	100	Spolu	131	100
Priemerný počet m <sup>2</sup> obytnej plochy na 1 byt	65,4		Priemerný počet m <sup>2</sup> obytnej plochy na 1 byt		
Priemerný počet m <sup>2</sup> obytnej plochy na 1 osobu	23,0		Priemerný počet m <sup>2</sup> obytnej plochy na 1 osobu		

Vyšný Hrušov			Vyšná Jablonka		
Veľkosť bytu	počet	%	Veľkosť bytu	počet	%
1 obytná miestnosť	-		1 obytná miestnosť	-	-
2 izby	16	12,8	2 izby	7	17,1
3 izby	31	24,8	3 izby	29	70,7
4 izby	39	31,2	4 izby	2	4,9
5 a viac izieb	39	31,2	5 a viac izieb	3	7,3
Spolu	125	100	Spolu	41	100
Priemerný počet m <sup>2</sup> obytnej plochy na 1 byt	71,2		Priemerný počet m <sup>2</sup> obytnej plochy na 1 byt	63,0	
Priemerný počet m <sup>2</sup> obytnej plochy na 1 osobu	20,2		Priemerný počet m <sup>2</sup> obytnej plochy na 1 osobu	30,8	

Zubné		
Veľkosť bytu	počet	%
1 obytná miestnosť	-	-
2 izby	6	5,4
3 izby	28	25,0
4 izby	16	14,3
5 a viac izieb	62	55,3
Spolu	112	100
Priemerný počet m <sup>2</sup> obytnej plochy na 1 byt	97,5	
Priemerný počet m <sup>2</sup> obytnej plochy na 1 osobu	28,2	

## 2.4.2. Veková štruktúra bytového fondu

Tabuľka 8.

Adidovce			Čukalovce		
Obdobie výstavby	Rodinné domy	%	Obdobie výstavby	Rodinné domy	%
-1899 a nezistené	3	4,7	-1899 a nezistené	1	1,6
1900 -1919	-	-	1900 -1919	1	1,6
1920-1945	15	23,4	1920-1945	7	11,5
1946-1970	22	34,4	1946-1970	45	73,8
1971-1980	13	20,3	1971-1980	5	8,2
1981-1990	11	17,2	1981-1990	-	-
1991-2001	-	-	1991-2001	2	3,3
Spolu	64	100	Spolu	61	100

Hostovice			Maškovce		
Obdobie výstavby	Rodinné domy	%	Obdobie výstavby	Rodinné domy	%
-1899 a nezistené	6	5,5	-1899 a nezistené	-	-
1900 -1919	3	2,8	1900 -1919	-	-
1920-1945	11	10,1	1920-1945	1	5,3
1946-1970	59	54,0	1946-1970	16	84,1
1971-1980	9	8,3	1971-1980	1	5,3
1981-1990	11	10,1	1981-1990	1	5,3
1991-2001	10	9,2	1991-2001	-	-
Spolu	109	100	Spolu	19	100

Nechvaľova Polianka			Nižná Jablonka		
Obdobie výstavby	Rodinné domy	%	Obdobie výstavby	Rodinné domy	%
-1899 a nezistené	-	-	-1899 a nezistené	-	-
1900 -1919	-	-	1900 -1919	1	1,8
1920-1945	5	9,3	1920-1945	4	7,1
1946-1970	42	77,7	1946-1970	46	82,1
1971-1980	4	7,4	1971-1980	2	3,6
1981-1990	-	-	1981-1990	2	3,6
1991-2001	3	5,6	1991-2001	1	1,8
<b>Spolu</b>	<b>54</b>	<b>100</b>	<b>Spolu</b>	<b>56</b>	<b>100</b>

Osadné			Papín		
Obdobie výstavby	Rodinné domy	%	Obdobie výstavby	Rodinné domy	%
-1899 a nezistené	2	2,5	-1899 a nezistené	2	0,7
1900 -1919	1	1,3	1900 -1919	1	0,4
1920-1945	7	8,9	1920-1945	12	4,4
1946-1970	65	82,2	1946-1970	173	62,8
1971-1980	1	1,3	1971-1980	37	13,5
1981-1990	1	1,3	1981-1990	36	13,1
1991-2001	2	2,5	1991-2001	14	5,1
<b>Spolu</b>	<b>79</b>	<b>100</b>	<b>Spolu</b>	<b>275</b>	<b>100</b>

Pčolinné			Rovné		
Obdobie výstavby	Rodinné domy	%	Obdobie výstavby	Rodinné domy	%
-1899 a nezistené	-	-	-1899 a nezistené	2	1,5
1900 -1919	1	0,5	1900 -1919	4	3,1
1920-1945	6	2,9	1920-1945	15	11,4
1946-1970	130	63,8	1946-1970	55	42,0
1971-1980	28	13,7	1971-1980	21	16,0
1981-1990	31	15,2	1981-1990	19	14,5
1991-2001	8	3,9	1991-2001	15	11,5
<b>Spolu</b>	<b>204</b>	<b>100</b>	<b>Spolu</b>	<b>131</b>	<b>100</b>

Vyšný Hrušov			Vyšná Jablonka		
Obdobie výstavby	Rodinné domy	%	Obdobie výstavby	Rodinné domy	%
-1899 a nezistené	2	1,6	-1899 a nezistené	1	2,4
1900 -1919	2	1,6	1900 -1919	-	-
1920-1945	14	11,2	1920-1945	10	24,4
1946-1970	70	56	1946-1970	27	65,9
1971-1980	20	16	1971-1980	2	4,9
1981-1990	9	7,2	1981-1990	1	2,4
1991-2001	8	6,4	1991-2001	-	-
<b>Spolu</b>	<b>125</b>	<b>100</b>	<b>Spolu</b>	<b>41</b>	<b>100</b>



<b>Zubné</b>		
<b>Obdobie výstavby</b>	<b>Rodinné domy</b>	<b>%</b>
<b>-1899 a nezistené</b>	<b>2</b>	<b>1,8</b>
<b>1900 -1919</b>	<b>0</b>	<b>0</b>
<b>1920-1945</b>	<b>9</b>	<b>8,0</b>
<b>1946-1970</b>	<b>57</b>	<b>50,9</b>
<b>1971-1980</b>	<b>10</b>	<b>8,9</b>
<b>1981-1990</b>	<b>23</b>	<b>20,6</b>
<b>1991-2001</b>	<b>11</b>	<b>9,8</b>
<b>Spolu</b>	<b>112</b>	<b>100</b>

Podiel novopostavených domov z obdobia 1991-2001 je možné považovať za ukazovateľ, ktorý zhodnocuje úroveň vybudovanej infraštruktúry resp. plánovanej výstavby infraštruktúry a perspektívu ďalšieho života v mikroregióne. Aj z tohto ukazovateľa je vidieť vyšší podiel v obciach situovaných bližšie k okresným mestám s výnimkou Papína a Zubného.

## 2.5. Infraštruktúra a služby

### 2.5.1. Infraštruktúra

Tabuľka 9.

<b>ADIDOVCE</b>		<b>ČUKALOVCE</b>	
Verejný vodovod	áno	Verejný vodovod	nie
Rozvodná sieť plynu	áno	Rozvodná sieť plynu	nie
Kanalizačná sieť	nie	Kanalizačná sieť	nie
Čistička odpadných vôd	nie	Čistička odpadných vôd	nie
Linky miestnej autobusovej dopravy	2	Linky miestnej autobusovej dopravy	1
Dĺžka miestnych cestných komunikácií v km	0,8	Dĺžka miestnych cestných komunikácií v km	1,6
Dĺžka miestnych bezprašných komunikácií v km	0	Dĺžka miestnych bezprašných komunikácií v km	1,6
Počet zastávok autobusovej dopravy	-	Počet zastávok autobusovej dopravy	-
Počet mostov v cestnej doprave	1	Počet mostov v cestnej doprave	-
Počet zastávok vlakovej dopravy	-	Počet zastávok vlakovej dopravy	-
Dĺžka vybudovaných chodníkov	-	Dĺžka vybudovaných chodníkov	-
Káblková televízia	-	Káblková televízia	-
Futbalové ihrisko	áno	Futbalové ihrisko	áno
Školské ihrisko	nie	Školské ihrisko	nie
Ihriská - ostatné	nie	Ihriská - ostatné	nie
Kúpaliská umelé resp. prírodné	nie	Kúpaliská umelé resp. prírodné	nie
Bazény kryté resp. otvorené	nie	Bazény kryté resp. otvorené	nie
Telocvičňa	nie	Telocvičňa	nie
Športová hala	nie	Športová hala	nie
Štadión zimný (krytý alebo otvorený)	nie	Štadión zimný (krytý alebo otvorený)	nie
Verejná zeleň celkove - ha	0,55	Verejná zeleň celkove - ha	0,20
Verejná zeleň – parková - ha	-	Verejná zeleň – parková - ha	-
Skládka odpadu resp. spaľovňa	nie	Skládka odpadu resp. spaľovňa	nie

<b>HOSTOVICE</b>		<b>MAŠKOVCE</b>	
Verejný vodovod	nie	Verejný vodovod	nie
Rozvodná sieť plynu	nie	Rozvodná sieť plynu	nie
Kanalizačná sieť	nie	Kanalizačná sieť	nie
Čistička odpadných vôd	nie	Čistička odpadných vôd	nie
Linky miestnej autobusovej dopravy	2	Linky miestnej autobusovej dopravy	2
Dĺžka miestnych cestných komunikácií v km	3,5	Dĺžka miestnych cestných komunikácií v km	0,4
Dĺžka miestnych bezprašných komunikácií v km	3,0		0,4
Počet zastávok autobusovej dopravy	2	Počet zastávok autobusovej dopravy	-
Počet mostov v cestnej doprave	9	Počet mostov v cestnej doprave	7
Počet zastávok vlakovej dopravy	-	Počet zastávok vlakovej dopravy	-
Dĺžka vybudovaných chodníkov	-	Dĺžka vybudovaných chodníkov	-
Káblová televízia	nie	Káblová televízia	nie
Futbalové ihrisko	áno	Futbalové ihrisko	nie
Školské ihrisko	áno	Školské ihrisko	nie
Ihriská - ostatné	nie	Ihriská - ostatné	nie
Kúpaliská umelé resp. prírodné	nie	Kúpaliská umelé resp. prírodné	nie
Bazény kryté resp. otvorené	nie	Bazény kryté resp. otvorené	nie
Telocvičňa	nie	Telocvičňa	nie
Športová hala	nie	Športová hala	nie
Štadión zimný (krytý alebo otvorený)	nie	Štadión zimný (krytý alebo otvorený)	nie
Verejná zeleň celkove - ha	0,40	Verejná zeleň celkove - ha	-
Verejná zeleň – parková - ha	0,20	Verejná zeleň – parková - ha	-
Skládka odpadu resp. spaľovňa	-	Skládka odpadu resp. spaľovňa	-

<b>NECHVAL'OVÁ POLIANKA</b>		<b>NIŽNÁ JABLONKA</b>	
Verejný vodovod	nie	Verejný vodovod	nie
Rozvodná sieť plynu	áno	Rozvodná sieť plynu	nie
Kanalizačná sieť	nie	Kanalizačná sieť	nie
Čistička odpadných vôd	nie	Čistička odpadných vôd	nie
Linky miestnej autobusovej dopravy	1	Linky miestnej autobusovej dopravy	2
Dĺžka miestnych cestných komunikácií v km	1,8	Dĺžka miestnych cestných komunikácií v km	1,5
Dĺžka miestnych bezprašných komunikácií v km	-	Dĺžka miestnych bezprašných komunikácií v km	1,5
Počet zastávok autobusovej dopravy	-	Počet zastávok autobusovej dopravy	-
Počet mostov v cestnej doprave	2	Počet mostov v cestnej doprave	2
Počet zastávok vlakovej dopravy	-	Počet zastávok vlakovej dopravy	-
Dĺžka vybudovaných chodníkov	-	Dĺžka vybudovaných chodníkov	-
Káblová televízia	nie	Káblová televízia	nie
Futbalové ihrisko	nie	Futbalové ihrisko	áno
Školské ihrisko	nie	Školské ihrisko	nie
Ihriská - ostatné	nie	Ihriská - ostatné	nie
Kúpaliská umelé resp. prírodné	nie	Kúpaliská umelé resp. prírodné	nie
Bazény kryté resp. otvorené	nie	Bazény kryté resp. otvorené	nie
Telocvičňa	nie	Telocvičňa	nie
Športová hala	nie	Športová hala	nie
Štadión zimný (krytý alebo otvorený)	nie	Štadión zimný (krytý alebo otvorený)	nie
Verejná zeleň celkove - ha	-	Verejná zeleň celkove - ha	-
Verejná zeleň – parková - ha	-	Verejná zeleň – parková - ha	-
Skládka odpadu resp. spaľovňa	nie	Skládka odpadu resp. spaľovňa	nie

<b>OSADNÉ</b>		<b>PAPÍN</b>	
Verejný vodovod	nie	Verejný vodovod	nie
Rozvodná sieť plynu	nie	Rozvodná sieť plynu	áno
Kanalizačná sieť	nie	Kanalizačná sieť	nie
Čistička odpadných vôd	nie	Čistička odpadných vôd	nie
Linky miestnej autobusovej dopravy	2	Linky miestnej autobusovej dopravy	3
Dĺžka miestnych cestných komunikácií v km	3,0	Dĺžka miestnych cestných komunikácií v km	4,2
Dĺžka miestnych bezprašných komunikácií v km	3,0	Dĺžka miestnych bezprašných komunikácií v km	-
Počet zastávok autobusovej dopravy	-	Počet zastávok autobusovej dopravy	-
Počet mostov v cestnej doprave	3	Počet mostov v cestnej doprave	7
Počet zastávok vlakovej dopravy	-	Počet zastávok vlakovej dopravy	-
Dĺžka vybudovaných chodníkov	-	Dĺžka vybudovaných chodníkov	-
Káblová televízia	nie	Káblová televízia	nie
Futbalové ihrisko	nie	Futbalové ihrisko	áno
Školské ihrisko	nie	Školské ihrisko	áno
Ihriská - ostatné	nie	Ihriská - ostatné	áno
Kúpaliská umelé resp. prírodné	nie	Kúpaliská umelé resp. prírodné	nie
Bazény kryté resp. otvorené	nie	Bazény kryté resp. otvorené	nie
Telocvičňa	nie	Telocvičňa	áno
Športová hala	nie	Športová hala	áno
Štadión zimný (krytý alebo otvorený)	nie	Štadión zimný (krytý alebo otvorený)	nie
Verejná zeleň celkove - ha	0,40	Verejná zeleň celkove - ha	1,60
Verejná zeleň – parková - ha	0,40	Verejná zeleň – parková - ha	0,60
Skládka odpadu resp. spaľovňa	nie	Skládka odpadu resp. spaľovňa	áno

<b>PČOLINNÉ</b>		<b>ROVNÉ</b>	
Verejný vodovod	nie	Verejný vodovod	nie
Rozvodná sieť plynu	nie	Rozvodná sieť plynu	áno
Kanalizačná sieť	nie	Kanalizačná sieť	nie
Čistička odpadných vôd	nie	Čistička odpadných vôd	nie
Linky miestnej autobusovej dopravy	1	Linky miestnej autobusovej dopravy	3
Dĺžka miestnych cestných komunikácií v km	5,3	Dĺžka miestnych cestných komunikácií v km	3,0
Dĺžka miestnych bezprašných komunikácií v km	5,3	Dĺžka miestnych bezprašných komunikácií v km	2,5
Počet zastávok autobusovej dopravy	-	Počet zastávok autobusovej dopravy	-
Počet mostov v cestnej doprave	10	Počet mostov v cestnej doprave	-
Počet zastávok vlakovej dopravy	-	Počet zastávok vlakovej dopravy	-
Dĺžka vybudovaných chodníkov	-	Dĺžka vybudovaných chodníkov	-
Káblová televízia	nie	Káblová televízia	nie
Futbalové ihrisko	áno	Futbalové ihrisko	áno
Školské ihrisko	áno	Školské ihrisko	nie
Ihriská - ostatné	nie	Ihriská - ostatné	nie
Kúpaliská umelé resp. prírodné	nie	Kúpaliská umelé resp. prírodné	nie
Bazény kryté resp. otvorené	nie	Bazény kryté resp. otvorené	nie
Telocvičňa	áno	Telocvičňa	nie
Športová hala	nie	Športová hala	nie
Štadión zimný (krytý alebo otvorený)	nie	Štadión zimný (krytý alebo otvorený)	nie
Verejná zeleň celkove - ha	0,31	Verejná zeleň celkove - ha	0,08
Verejná zeleň – parková - ha	0,31	Verejná zeleň – parková - ha	0,08
Skládka odpadu resp. spaľovňa	nie	Skládka odpadu resp. spaľovňa	nie

<b>VYŠNÝ HRUŠOV</b>		<b>VYŠNÁ JABLONKA</b>	
Verejný vodovod	nie	Verejný vodovod	nie
Rozvodná sieť plynu	áno	Rozvodná sieť plynu	nie
Kanalizačná sieť	nie	Kanalizačná sieť	nie
Čistička odpadných vôd	nie	Čistička odpadných vôd	nie
Linky miestnej autobusovej dopravy	3	Linky miestnej autobusovej dopravy	1
Dĺžka miestnych cestných komunikácií v km	2,7	Dĺžka miestnych cestných komunikácií v km	1,3
Dĺžka miestnych bezprašných komunikácií v km	1,5	Dĺžka miestnych bezprašných komunikácií v km	1,3
Počet zastávok autobusovej dopravy	-	Počet zastávok autobusovej dopravy	-
Počet mostov v cestnej doprave	4	Počet mostov v cestnej doprave	8
Počet zastávok vlakovej dopravy	-	Počet zastávok vlakovej dopravy	-
Dĺžka vybudovaných chodníkov	0,5	Dĺžka vybudovaných chodníkov	-
Káblková televízia	nie	Káblková televízia	nie
Futbalové ihrisko	áno	Futbalové ihrisko	nie
Školské ihrisko	áno	Školské ihrisko	nie
Ihriská - ostatné	nie	Ihriská - ostatné	nie
Kúpaliská umelé resp. prírodné	nie	Kúpaliská umelé resp. prírodné	nie
Bazény kryté resp. otvorené	nie	Bazény kryté resp. otvorené	nie
Telocvičňa	áno	Telocvičňa	nie
Športová hala	nie	Športová hala	nie
Štadión zimný (krytý alebo otvorený)	nie	Štadión zimný (krytý alebo otvorený)	nie
Verejná zeleň celkove - ha	1,40	Verejná zeleň celkove - ha	0,02
Verejná zeleň – parková - ha	0,60	Verejná zeleň – parková - ha	0,02
Skládka odpadu resp. spaľovňa	nie	Skládka odpadu resp. spaľovňa	nie

<b>ZUBNÉ</b>	
Verejný vodovod	nie
Rozvodná sieť plynu	áno
Kanalizačná sieť	nie
Čistička odpadných vôd	nie
Linky miestnej autobusovej dopravy	3
Dĺžka miestnych cestných komunikácií v km	1,2
Dĺžka miestnych bezprašných komunikácií v km	0,1
Počet zastávok autobusovej dopravy	-
Počet mostov v cestnej doprave	1
Počet zastávok vlakovej dopravy	-
Dĺžka vybudovaných chodníkov	0,4
Káblková televízia	nie
Futbalové ihrisko	áno
Školské ihrisko	áno
Ihriská - ostatné	nie
Kúpaliská umelé resp. prírodné	nie
Bazény kryté resp. otvorené	nie
Telocvičňa	nie
Športová hala	nie
Štadión zimný (krytý alebo otvorený)	nie
Verejná zeleň celkove - ha	3,12
Verejná zeleň – parková - ha	2,34
Skládka odpadu resp. spaľovňa	nie

Celkovo je možné konštatovať, že vybavenosť technickou infraštruktúrou v jednotlivých obciach je na veľmi nízkej úrovni. Budovanie infraštruktúry – hlavne vodovodov, kanalizácie a plynofikácia obcí Pčolinskej doliny bude patriť k prioritným zámerom jednotlivých samospráv. Nezávisle na veľkých infraštruktúrnych projektoch je vhodné realizovať drobné úpravy obcí (autobusové zastávky, oddychové zóny, úprava potokov, výstavba viacúčelových športových ihrísk, drobné parkové úpravy...) s cieľom zatraktívniť vzhľad obcí.

## 2.5.2. Verejnoprospešné služby

Tabuľka 10.

ADIDOVCE		ČUKALOVCE		HOSTOVICE	
Kultúrny dom	1	Kultúrny dom	1	Kultúrny dom	1
Obecné múzeum	nie	Obecné múzeum	nie	Obecné múzeum	nie
Knižnica - % podiel čitateľov	9,0	Knižnica - % podiel čitateľov	18,9	Knižnica - % podiel čitateľov	5,0
Kostol rímskokatolíckej cirkvi	1	Kostol rímskokatolíckej cirkvi	nie	Kostol rímskokatolíckej cirkvi	nie
Kostol gréckokatolíckej cirkvi	nie	Kostol gréckokatolíckej cirkvi	1	Kostol gréckokatolíckej cirkvi	1
Kostol pravoslávnej cirkvi	nie	Kostol pravoslávnej cirkvi	1	Kostol pravoslávnej cirkvi	nie
Dom smútku	nie	Dom smútku	nie	Dom smútku	nie
Cintorín	1	Cintorín	2	Cintorín	1

MAŠKOVCE		NECHVAL'OVA POLIANKA		NÍŽNÁ JABLONKA	
Kultúrny dom	1	Kultúrny dom	1	Kultúrny dom	1
Obecné múzeum	nie	Obecné múzeum	nie	Obecné múzeum	nie
Knižnica - % podiel čitateľov	1 (0)	Knižnica - % podiel čitateľov	1 (0)	Knižnica - % podiel čitateľov	1 (2,8)
Kostol rímskokatolíckej cirkvi	nie	Kostol rímskokatolíckej cirkvi	nie	Kostol rímskokatolíckej cirkvi	nie
Kostol gréckokatolíckej cirkvi	1	Kostol gréckokatolíckej cirkvi	1	Kostol gréckokatolíckej cirkvi	1
Kostol pravoslávnej cirkvi	nie	Kostol pravoslávnej cirkvi	1	Kostol pravoslávnej cirkvi	1
Dom smútku	nie	Dom smútku	nie	Dom smútku	nie
Cintorín	1	Cintorín	1	Cintorín	1

OSADNÉ		PAPÍN		PČOLINNÉ	
Kultúrny dom	1	Kultúrny dom	1	Kultúrny dom	1
Obecné múzeum	nie	Obecné múzeum	1	Obecné múzeum	nie
Knižnica- % podiel čitateľov	1 (4,3)	Knižnica - % podiel čitateľov	1 (8,2)	Knižnica - % podiel čitateľov	1 (16,6)
Kostol - rímskokatolícky	nie	Kostol - rímskokatolícky	1	Kostol - rímskokatolícky	nie
Kostol gréckokatolíckej cirkvi	1	Kostol gréckokatolíckej cirkvi	nie	Kostol gréckokatolíckej cirkvi	1
Kostol pravoslávnej cirkvi	1	Kostol pravoslávnej cirkvi	nie	Kostol pravoslávnej cirkvi	nie
Dom smútku	nie	Dom smútku	1	Dom smútku	nie
Cintorín	1	Cintorín	1	Cintorín	1

ROVNÉ		VYŠNÁ JABLONKA		VYŠNÝ HRUŠOV	
Kultúrny dom	1	Kultúrny dom	1	Kultúrny dom	1
Obecné múzeum	nie	Obecné múzeum	nie	Obecné múzeum	nie
Knižnica - % čitateľov	1 (16,6)	Knižnica -% čitateľov	1 (16,6)	Knižnica - % čitateľov	1 (12,4)
Kostol rímskokatolícky -	1	Kostol rímskokatolícky -	nie	Kostol rímskokatolícky -	1
Kostol gréckokatolíckej cirkvi	nie	Kostol gréckokatolíckej cirkvi	1	Kostol gréckokatolíckej cirkvi	nie
Kostol pravoslávnej cirkvi	nie	Kostol pravoslávnej cirkvi	nie	Kostol pravoslávnej cirkvi	nie
Dom smútku	1	Dom smútku	nie	Dom smútku	1
Cintorín	1	Cintorín	1	Cintorín	1

ZUBNÉ	
Kultúrny dom	1
Obecné múzeum	nie
Knižnica - % čitateľov	1 (15,2)
Kostol - rímskokatolícky	nie
Kostol gréckokatolíckej cirkvi	1
Kostol pravoslávnej cirkvi	nie
Dom smútku	nie
Cintorín	1
Prírodný amfiteáter s kinom	1

Jedným z bežných štandardov vybudovanej technickej infraštruktúry v obciach je výstavba Domov smútku. V obciach mikroregiónu iba v troch obciach sú tieto stavby vybudované. Je predpoklad, že záujem občanov bude prioritne zameraný do výstavby Domov smútkov.

V každej obci sú Domy kultúry a vo väčšine obcí školy, ktoré v mnohých prípadoch sú nielen predimenzované v dôsledku postupného poklesu počtu obyvateľov, ale ich prevádzka je ekonomicky náročná. Ďalším zámerom bude smerovať investície do rekonštrukcie interiérov a exteriérov Domov kultúry a škôl. Pre zachovanie knižníc v jednotlivých obciach je navrhovaný Program vytvorenia multimediálnych knižníc, ktorý by ponúkol mladej generácii možnosť využívať audiovizuálne nosiče resp. inštalovanú techniku.

## 2.6. Organizačná štruktúra hospodárstva

Tabuľka 11.

Obec	Živnostníci	Samostatne hospodáriaci roľníci	Podniky v súkromnom sektore	Podniky vo verejnom sektore	Neziskové organizácie
Adidovce	10	-	15	1	3
Čukalovce	5	-	10	1	5
Hostovice	11	2	21	2	7
Maškovce		-		1	2
Nechvaľova Polianka	2	-	4	1	3
Nižná Jablonka	-	-	2	1	2
Osadné	4	1	8	2	4
Papín	30	3	41	1	4
Pčolinné	20	-	31	1	7
Rovné	23	-	28	1	3
Vyšný Hrušov	2	-	5	1	3
Vyšná Jablonka	7	-	11	1	3
Zubné	15	-	20	1	3

Program hospodárskeho a sociálneho rozvoja bude úspešný iba vtedy, ak sa obecným samosprávam podarí zainteresovanosť do jeho realizácie aj súkromných podnikateľov, neziskové organizácie a profesné združenia. Ako je vidieť z horeuvedenej tabuľky, potenciál na využitie tejto spolupráce je.

## **2.7. Kultúrne zariadenia**

### **2.7.1. Čukalovce**

Hnuteľnou národnou kultúrnou pamiatkou evidovanou v Ústrednom zozname pamiatkového fondu Pamiatkového úradu Slovenskej republiky je trojetážový ikonostasom a prestolom umiestnené v novoklasickom gréckokatolíckom kostole svätého Ducha postaveného v roku 1893. V obci sa nachádza taktiež drevená zvonica zo začiatku 20. storočia.

### **2.7.2. Hostovice**

Hnuteľnou národnou kultúrnou pamiatkou z roku 1840 je zvon nachádzajúci sa v gréckokatolíckom kostole Panny Márie Ochrankyne. Za obcou oproti NPR Hostovické lúky sa nachádzajú zvyšky vodného mlyna z 19-stého storočia.

### **2.7.3. Maškovce**

V obci sa nachádzajú 2 hnuteľné národné kultúrne pamiatky nachádzajúce sa v gréckokatolíckom kostole svätého Petra a Pavla. Sú to novobarokový štvoretážový ikonostas s prestolom od autora Pavla Bogdanovského z roku 1906 a zvon z roku 1775 vyrobený v štýle neskorého baroka.

### **2.7.4. Nechvaľova Polianka**

Podobne aj v Nechvaľovej Polianke sa nachádzajú 2 hnuteľné národné kultúrne pamiatky - obe sú umiestnené v gréckokatolíckom kostole Nanebovstúpenia Pána. Prvou je trojetážový ikonostas a prestol v barokovom štýle v štýle baroka z roku 1943. Druhou je zvon z roku 1743.

### **2.7.5. Nižná Jablonka**

Nehnuteľnou národnou kultúrnou pamiatkou v obci je gréckokatolícky kostol Nanebovzatia Panny Márie postavený v roku 1752 v barokovom štýle.

### **2.7.6. Osadné**

V obci sa nachádza klasicistický gréckokatolícky kostol z roku 1792 a pravoslávny kostol postavený v staroruskom štýle z roku 1930. V krypte pravoslávneho kostola sa nachádzajú pozostatky 1025 vojakov z 1. svetovej vojny.

### **2.7.7. Papín**

V rímskokatolíckom kostole Nanebovzatia Panny Márie sa nachádzajú 3 hnuteľné národné kultúrne pamiatky. Socha Panny Márie s dieťaťom v baroku z konca 18. storočia, závesný obraz Panny Márie s anjeli z polovice 18. storočia a kamenná krstiteľnica v klasicistickom štýle z roku 1828.

### **2.7.7. Pčolinné**

V obci sú 2 nehnuteľné a 1 hnuteľná národná kultúrna pamiatka. K nehnuteľným pamiatkam patrí pamätný dom partizánov nad obcou a pamätná tabuľa padlým v Slovenskom národnom povstaní umiestnená na budove obecného úradu. Hnuteľnou pamiatkou je klasicistický zvon od autora Pavla Schmitza z roku 1837.

V obci je kaplnka z roku 1901 postavená z materiálu zo zaniknutého kostola z roku 1804.

### **2.7.8. Vyšný Hrušov**

V rímskokatolíckom kostole svätého Petra a Pavla sa nachádzajú 2 hnuteľné národné kultúrne pamiatky – baroková kamenná krstiteľnica z rokov 1757-1780 a neskorobarokový zvon z roku 1761.

### **2.7.9. Vyšná Jablonka**

Dominantou obce je nehnuteľná národná kultúrna pamiatka – barokový pravoslávny kostol Petra a Pavla z roku 1766. Druhou pamiatkou je pamätné miesto s pomníkom na počesť hrdinov SNP.

Aj keď daný región neovplyvuje prebytkom známych kultúrnych atrakcií ako v iných častiach Slovenska (napr. Spiš), významnými kultúrnymi objektami sú kostoly, ktoré v budúcnosti môžu byť potenciálnym miestom, pre rozvíjajúcu sa formu náboženského cestovného ruchu ako aj cintoríny a pamätné miesta z 1. a 2. svetovej vojny, ktoré po rekonštrukcií môžu nielen obohatiť región o zaujímavé destinácie , ale po vhodnej propagácii aj pritiahnúť domácich resp. zahraničných návštevníkov.

### 3. SWOT analýza

#### 3.1. Infraštruktúra a životné prostredie

Silné stránky	Slabé stránky
<ul style="list-style-type: none"> <li>• Ekologicky nenarušené životné prostredie</li> <li>• Čiastočne vybudovaná technická infraštruktúra (vodovod, plyn )</li> <li>• Vybudované Domy kultúry vo všetkých obciach mikroregiónu</li> <li>• Vybudovaná skládka komunálneho odpadu v Papíne</li> </ul>	<ul style="list-style-type: none"> <li>• Zlá dopravná dostupnosť hlavne koncových obcí</li> <li>• Zlý technický stav Základných a materských škôl</li> <li>• Nevyhovujúci technický stav Kultúrnych domov</li> <li>• Absencia vybudovanej základnej infraštruktúry v niektorých obciach (vodovod, plyn)</li> <li>• Zastaralý technický stav obecných rozhlasov</li> <li>• Nevyhovujúci estetický stav autobusových čakární</li> <li>• Divoké skládky odpadu</li> <li>• Nedostatok oddychovej zóny obce</li> <li>• Absencia vybudovaných chodníkov</li> <li>• Absencia oddychových zón v obciach resp. v ich okolí</li> </ul>
Príležitosti	Ohrozenia
<ul style="list-style-type: none"> <li>• Dostavba základnej infraštruktúry</li> <li>• Rekonštrukcia obecných ciest</li> <li>• Výstavba chodníkov a obecných parkovísk</li> <li>• Výstavby Domov smútku</li> <li>• Rekonštrukcia základných a materských škôl</li> <li>• Rekonštrukcia Kultúrnych domov</li> <li>• Kompostovanie organického odpadu</li> <li>• Triedenie a zber komunálneho odpadu</li> <li>• Zapojenie miestnych podnikateľských subjektov do rekonštrukcie a výstavby v obci</li> </ul>	<ul style="list-style-type: none"> <li>• Vysoké finančné výdavky na investície</li> <li>• Rozpor medzi požadovanými investíciami a finančným rozpočtom</li> <li>• Nízka ekonomická návratnosť investícií do infraštruktúry počítaná na počet obyvateľov</li> </ul>



### 3.2. SWOT- malé , stredné podnikanie a cestovný ruch

<b>Silné stránky</b>	<b>Slabé stránky</b>
<ul style="list-style-type: none"> <li>• Rozvinuté podnikateľské prostredie so zameraním poľnohospodárstvo a spracovanie dreva</li> <li>• Lacná pracovná sila</li> <li>• Existencia vhodných prírodných podmienok a historických objektov pre rozvoj cestovného ruchu</li> <li>•</li> </ul>	<ul style="list-style-type: none"> <li>• Chýbajúca základná infraštruktúra pre rozsiahlejšie projekty</li> <li>• Chýbajúca tradícia podnikania v cestovnom ruchu , agroturistike a vidieckom cestovnom ruchu</li> <li>• Nekvalifikovaná pracovná sila pre podnikanie v cestovnom ruchu</li> <li>• Vysoký podiel obyvateľstva v poproduktívnom veku</li> <li>•</li> </ul>
<b>Príležitosti</b>	<b>Ohrozenia</b>
<ul style="list-style-type: none"> <li>• Vhodné prírodné podmienky na rozvoj hospodárenia v lesoch</li> <li>• Vhodná geografická poloha pre dorastanie drevnej hmoty</li> <li>• Potenciál nenarušených prírodných zdrojov surovín</li> <li>• Poskytovanie účelových dotácií do poľnohospodárstva resp. lesného hospodárstva</li> <li>• Potenciál pre rozvoj tradičných remesiel</li> </ul>	<ul style="list-style-type: none"> <li>• Potenciálne zvýšenie ekologického zaťaženia územia ako dôsledok rozširovania podnikateľských aktivít</li> <li>• Nedostatok investičného kapitálu</li> </ul>

### 3.3. SWOT – kultúra, šport, služby

<b>Silné stránky</b>	<b>Slabé stránky</b>
<ul style="list-style-type: none"> <li>• existencia neziskových organizácií v obci</li> <li>• existencia nehnuteľných a hnutel'ných kultúrnych pamiatok</li> <li>• tradície športových podujatí (futbal)</li> <li>• vybudovaná technická infraštruktúra (Kultúrne domy, prírodné amfiteátre)</li> <li>•</li> </ul>	<ul style="list-style-type: none"> <li>• absencia organizovania tradičných kultúrno-spoločenských podujatí</li> <li>• nedokonalý informačný a orientačný systém v CR</li> <li>• nevyužitý potenciál nehnuteľných a hnutel'ných národných kultúrnych pamiatok v obci</li> <li>• nízky stupeň informovanosti a propagácie jednotlivých obcí</li> </ul>
<b>Príležitosti</b>	<b>Ohrozenia</b>
<ul style="list-style-type: none"> <li>• vhodné lokality na oddychové zóny</li> <li>• vzrastajúca potreba vyžitia voľnočasových aktivít</li> <li>• veľký potenciál na rozvoj služieb</li> </ul>	<ul style="list-style-type: none"> <li>• nízky záujem mladej generácie o ľudovú kultúru</li> <li>• negatívne dôsledky starnutia obyvateľstva</li> </ul>

## 4. Analýza problémov

### 4.1. Zoznam prioritných problémov podľa odpovedí dotazníkovou metódou miestnymi obecnými zastupiteľstvami

- Kanalizácia
- Plynofikácia
- Rekonštrukcia ciest v obci
- Výstavba chodníkov
- Rekonštrukcia Kultúrnych domov
- Výstavba Domov smútku
- Rekonštrukcia obecných rozhlasov
- Informačné tabule o obciach
- Stánok Poštovej novinovej služby
- Rekonštrukcia budov základných a materských škôl
- Modernizácia vybavenia školských a predškolských zariadení
- Jazykové a počítačové centrum
- Separácia komunálneho odpadu
- Oddychová zóna v centre obce
- Propagácia a prezentácia podnikateľských subjektov
- Konferenčná a prezentačná miestnosť
- Vybudovanie rekreačných zón pri obciach
- Detské ihriská
- Letné kúpaliská
- Vybudovanie tenisových kurtov
- Vybudovanie Klubu mladých
- Vybudovanie Klubu dôchodcov

## 5. Definovanie kritických oblastí

- **Infraštruktúra a občianska vybavenosť**
- **Úroveň služieb a kvalita spoločenského života**
- **Podnikanie zamerané na regionálne zdroje**
- **Rozvoj cestovného ruchu a športových aktivít**
- **Ochrana životného prostredia**

## 6. Akčné plány

<b>C I E Ľ</b>				
<b>1.</b>	<b>2.</b>	<b>3.</b>	<b>4.</b>	<b>5.</b>
<b>Investície do infraštruktúry a občianskej vybavenosti</b>	<b>Zvýšenie kvality spoločenský ho života a úrovne služieb</b>	<b>Rozvoj malého a stredného podnikania orientovaného na regionálne zdroje</b>	<b>Rozvoj cestovného ruchu športových aktivít</b>	<b>Skvalitnenie životného prostredia</b>
1.1. Vybudovanie resp. rekonštrukcia obecných vodovodov	2.1. Vybudovanie resp. rekonštrukcia priestorov pre činnosť podnikateľských a občianskych združení	3.1. Podpora projektov využívajúcich miestne pramene minerálnych a stolových vôd na komerčné účely	4.1. Vybudovanie resp. rekonštrukcia futbalových ihrísk	5.1. Realizácia sadových a parkových úprav v centrách obcí
1.2. Vybudovanie obecnej kanalizácie resp. domových čistiarní odpadových vôd	2.2. Vybudovanie resp. rekonštrukcia priestorov pre Kluby mladých	3.2. Zriadenie prevádzok využívajúcich regionálne zdroje surovín a energií (drevo, ovocné a lesné plody, vodná energia, biomasa)	4.2. Vybudovanie športových komplexov pre viacero druhov letných alebo zimných športov	5.2. Odstránenie divokých skládok v katastroch jednotlivých obcí
1.3. Vybudovanie resp. rekonštrukcia Domov smútku	2.3. Vybudovanie Klubov dôchodcov	3.3. Obnova prevádzkovania tradičných remesiel	4.3. Rekonštrukcia resp. výstavba telocviční	5.3. Realizácia separácie a zberu komunálneho odpadu
1.4. Rekonštrukcia ZŠ a MŠ za účelom zlepšenie podmienok pre žiakov resp. rekonštrukcia na multifunkčné zariadenia	2.4. Výstavba resp. rekonštrukcia objektov na kultúrno-spoločenské podujatia v prírode	3.4. Zriadenie prevádzok na spracovanie poľnohospodárskych a lesných plodov	4.4. Vybudovanie turistickej infraštruktúry k miestnym prírodným a kultúrnym pamiatkám	5.4. Realizácia protipovodňových a estetických úprav profilov miestnych potokov v intravilánoch obcí
1.5. Rekonštrukcia a modernizácia Kultúrnych domov	2.5. Vytvorenie tradície usporiadania kultúrno-spoločenských podujatí regionálneho významu	3.5. Podpora investícií do poľnohospodárskych podnikov a spoločenstiev vlastníkov lesov	4.5. Inštalácia informačných tabúl pri kultúrnych a prírodných pamiatkach	5. Vybudovanie oddychových zón v centre resp. mimo obcí

1.6. Plynofikácia všetkých obcí mikroregiónu	2.6. Inštalovanie poštových novinových stánkov vo vybraných obciach mikroregiónu	3.6. Podpora činností na diverzifikáciu poľnohospodárskych činností na rozvoj agroturistiky a vidieckého cestovného ruchu	4.6. Vybudovanie obecných múzeí s nadväznosťou na propagačné aktivity v CR	
1.7. Rekonštrukcia obecných ciest	2.7. Vybudovanie informačných centier so zameraním na dostatok informácií a pomoc pre nezamestnaných	3.7. Podpora činností zameraných na rybné hospodárstvo	4.7. Rekonštrukcia miestnych kultúrnych a technických pamiatok resp. objektov vhodných ako atrakcie CR	
1.8. Výstavba resp. rekonštrukcia obecných chodníkov a parkovísk	2.8. Vybudovanie multimediálnych knižníc			
1.9. Rekonštrukcia autobusových zastávok	2.9. Vytvorenie webovej stránky mikroregiónu resp. jednotlivých obcí			
1.10. Rekonštrukcia obecných rozhlasov	2.10. Propagácia mikroregiónu a jednotlivých obcí formou vydání propagačných materiálov			
1.11. Inštalácia káblovej televízie	2.11. Zriadenie opatrovateľskej služby pre vybrané obce mikroregiónu			

## 7. Časový harmonogram realizácie Programu hospodárskeho a sociálneho rozvoja mikroregiónu Pčolinskej a Udavskej doliny na roky 2004-2014.

Cieľ	Priority	2004	2005	2006	2007	2008	2009	2010	2011	2012	2013
1.	1.1.										
	1.2.										
	1.3.										
	1.4.										
	1.5.										
	1.6.										
	1.7.										
	1.8.										
	1.9.										
	1.10.										
	1.11.										
2.	2.1.										
	2.2.										
	2.3.										
	2.4.										
	2.5.										
	2.6.										
	2.7.										
	2.8.										
	2.9.										
	2.10.										
	2.11.										
3.	3.1.										
	3.2.										
	3.3.										
	3.4.										
	3.5.										
	3.6.										
	3.7.										
4.	4.1.										
	4.2.										
	4.3.										
	4.4.										
	4.5.										
	4.6.										
	4.7.										
5.	5.1.										
	5.2.										
	5.3.										
	5.4.										
	5.5.										

## **8. Schválenie Programu hospodárskeho a sociálneho rozvoja mikroregiónu**

Vypracovaný Program hospodárskeho a sociálneho rozvoja mikroregiónu Pčolinskej u Udavskej doliny na roky 2004-2014 vstupuje do platnosti v deň, keď bude schválený väčšinou zástupcov na zasadnutí Rady mikroregiónu.

## **9. Monitorovanie a hodnotenie**

Na zhodnotenie realizačnej etapy jednotlivých Cieľov Programu hospodárskeho a sociálneho rozvoja mikroregiónu je dôležité zvolit' si prehľadný systém kontroly. Je vhodné aby kontrola bola vykonávaná v pravidelných termínoch- napr. v Januári v júli na zasadnutí Rady mikroregiónu, pričom bude zabezpečená minimálne 50 % účasť zástupcov, čím je zdôraznená dôležitosť prerokovaného programu.

Program hospodárskeho a sociálneho rozvoja mikroregiónu je dynamický dokument, ktorý v prípade radikálnej zmeny vnútorných pomerov v obci alebo vonkajších pomerov v okrese, regióne alebo štáte môže byť redukovaný alebo rozširovaný avšak stále so zachovaním definovanej vízie resp . navrhnutých strategických zámerov rozvoja.